

Vegleiðing til

CO₂-roknanan

Útgáva 1

14. februar 2025



umhvørvisstovan

FAROESE ENVIRONMENT AGENCY



VINNUHÚSIÐ
HOUSE OF INDUSTRY

Innihald

1. Um vegleiðingina	3
2. Um CO ₂ -roknaran.....	3
2.1 Hvat fevnir CO ₂ -roknarin um?.....	4
2.2 Skipan av rokniørkunum	5
2.3 Útlátsfaktorar.....	7
2.4 Soleiðis kemur tú í gongd.....	7
2.5 Hjálpiþíla.....	8
3. Útfylling av innleiðandi rokniørkum	9
3.1 Inngangur.....	10
3.2 Innihald	10
3.3 Fyrirøkuupplýsingar	10
3.4 Samandráttur.....	10
4. Vav 1 - Beinleiðis útlát	11
4.1 Brenning á føstum eindum	11
4.2 Brenning á flytjørnum eindum	13
4.3 Kølivi - Refrigerants.....	14
5 Vav 2 - Óbeinleiðis útlát.....	15
5.1 Keypt el	16
5.1 Fjarhiti.....	17
6. Vav 3 - Útlát í virðisketuni.....	18
6.1 Undirbólkur 3 – Virksemini tengt at brennievni og orku, ið ikki er partur av vavi 1 og 2.....	20
6.2 Undirbólkur 4 - Flutningur og útkoyring av keyptum vørnum og tænastrum	20
6.3 Undirbólkur 5 – Burturkast frá virkseminum.....	25
6.4 Undirbólkur 6 – Ferðing í arbeiðsørinum	27
6.5 Undirbólkur 7 – Starvsfólkaferðing millum bústað og starvspláss.....	29
6.6 Undirbólkur 8 – Langtíðarleigaðar ognir.....	30
6.7 Undirbólkur 9 – Flutningur og útkoyring av seldum vørnum og tænastrum	30
6.8 Undirbólkur 13 – Langtíðarútleigaðar ognir	30
7. Vegleiðing um rokniørkini við orkuútrokningum.....	31
7.1 Samlað orkunýtsla	31
7.2 Varandi orka.....	31
8. Vegleiðing um rokniarkið við burturkasthagðølum.....	31
8.1 Samlað burturkast og burturkast at endurvinna	32

1. Um vegleiðingina

Henda vegleiðing er ætlað fyrirkum, stovnum og felögum, sum vilja rokna sítt útlát av CO₂. Hon er eitt stuðulsamboð til CO₂-roknaran og tekur serligt atlit til føroysk viðurskifti. Vegleiðingin er ein útgreining av tekstunum í sjálvum roknaranum.

Í vegleiðingini velja vit einans at brúka orðið ‘fyrirk’, men tað fevnir um allar brúkarar. Av tí, at hetta er fyrsta útgáva, kunnu lýti vera – til dømis tekstir á enskum og donskum. Hetta og annað verður rættað í næstu útgávu.

Endamálið við hesi vegleiðing er fyrst og fremst at nærri lýsa hvørji tøl og tekstir fyrirkur skulul tøppa inn í ymisku rekkjurnar í CO₂-roknaranum. Niðast fyri hvørt rokniark eru svar upp á ofta settar spurningar. Dømi kunnu vera givin.

Um tú hevur spurningar ella viðmerkingar til CO₂-roknaran ella til hesa vegleiðing, kanst tú senda teir til us@us.fo. Vónandi fáa fyrirkur gagn av vegleiðingini.

Kassar

Í vegleiðingini eru tekstir, sum ikki er beinleiðis vegleiðing um at tøppa inn ella brúka CO₂-roknaran, settir í “kassar” sum hendan.

2. Um CO₂-roknaran

CO₂-roknarin er ein Excel-fíla, sum ger tað lætt hjá fyrirkum at rokna sítt útlát. Roknarin verður dagfórður á hvørjum ári, og nýggj útgáva verður lógð út 15. februar. Roknarin byggir á altjóða GHG-standardin og er mentur í samstarvi millum Umhvørvisstovuna og Burðardygt Vinnulív. Les meira og finn viðkomandi kunning um GHG-standardin á www.ghgprotocol.org

Á tí fyrsta rokniarkinum í CO₂-roknaranum, sum eitur “Inngangur” eru beinleiðis leinki (og síðutal) til vegleiðingarnar fyri ymisku bólkarnar í GHG-standardinum t.d.:

- [Corporate Standard | GHG Protocol](#)
- [Scope 2 Guidance Final Sept26.pdf](#)
- [Scope3 Calculation Guidance 0.pdf](#)

Síðani 2023 hava Vinnuhúsið og Umhvørvisstovan samstarvað um víðarimeningina av CO₂-roknanum við tí endamáli at gera tað enn lættari hjá fyrirkum at koma í gongd við CO₂-roknskap.

Gev gætur, at:

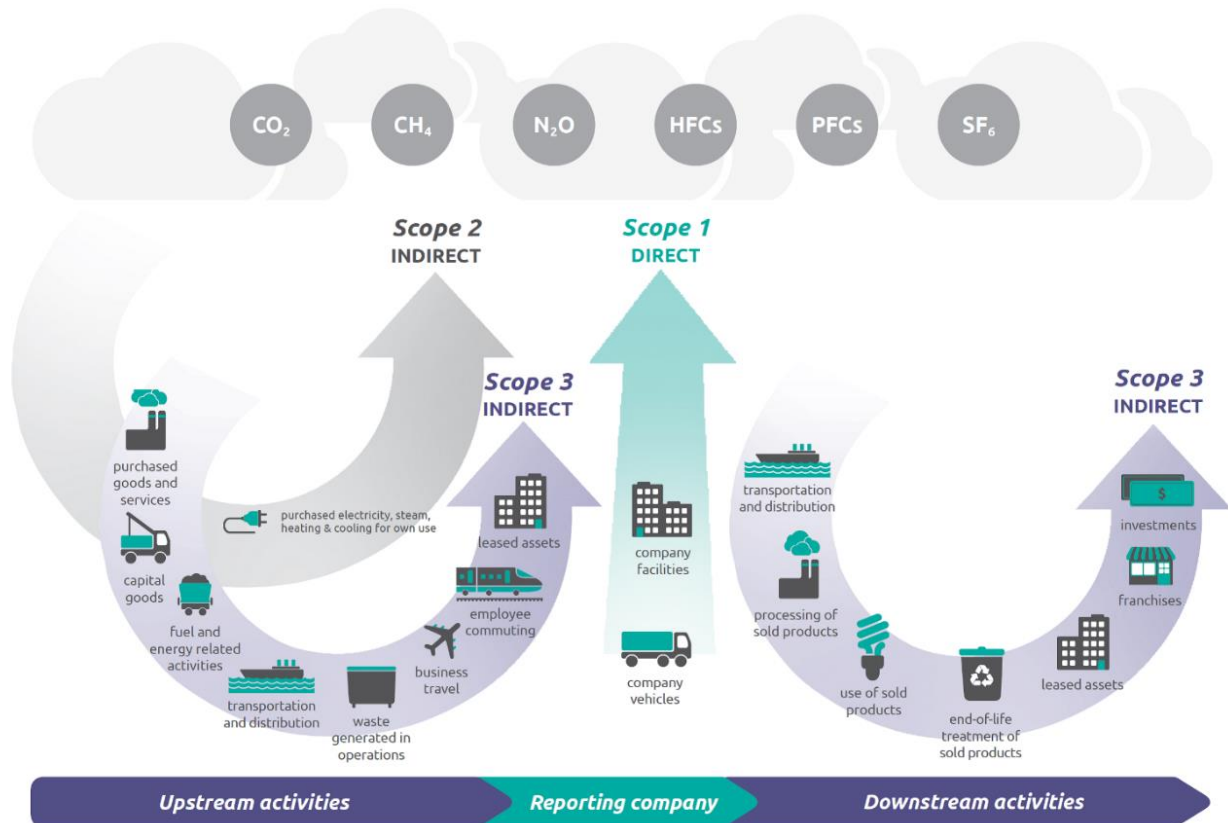
- CO₂-roknarin er bert til egna nýtslu hjá fyrirkuni, og at dátur ikki verða savnaðar av øðrum parti.
- Tað er týðningarmikið at seta seg væl inn í útrokningarnar og útlátsfaktorarnar, áðrenn arbeiðið fer í gongd.
- Umhvørvisstovan ikki veitir trygd fyri neyvleika í innihaldinum, og at Umhvørvisstovan onga ábyrgd ber fyri einum og hvørjum skaða ella tapi, sum stava frá nýtsluni av CO₂-roknanum.

2.1 Hvat fevnir CO₂-roknarin um?

CO₂-útlát verður býtt í trý vav:

- Vav 1: Beinleiðis útlát frá fyrirkuni (t.d. oljunýtsla og kølievni)
- Vav 2: Óbeinleiðis útlát frá orkunýtslu (t.d. el og fjarhiti)
- Vav 3: Útlát í virðisketuni (t.d. flutningur og burturkast)

Myndin niðanfyrir vísir tey trý vavini og undirbólkarnar.



CO₂-roknarin roknar útlát av fleiri øðrum vakstrarhúsgassum enn einans CO₂. Sí talvu niðanfyrri, har froyorsk heiti og síðani onnur heiti – ofta donsk og ensk – eru nevnd. Samlaða eindin fyrri útlát verður tó altíð umroknað til CO₂-eindir (CO₂e).

Talva 1 – Vakstrarhúsgassini, sum eru við í CO₂-roknaranum.

Kemiskt heiti	Froyorsk heiti	Onnur heiti og viðmerkingar
CO ₂	Koltvílta / Koltvísúrni	Kuldioxid - Carbon dioxide
CH ₄	Metan	Metan - Methane
N ₂ O	Láturgass	Dinitrogenoxid - Lattergas
HFC	HydrofluorCarbonir	Slag av F-gassi. Køliefnir
PFC	Perfluorcarbonir	Slag av F-gassi. Ikki brúkt í FO
SF ₆	Svávulhexaflourid	Sulfurhexaflourid. Eitt slag av F-gassi

2.2 Skipan av rokniørkunum

CO₂-roknarin hevur íalt 19 rokniørk.

- 4 grá rokniørk: Innleiðandi upplýsingar, sí kap. 3
- 3 grøn rokniørk: Vav 1 – sí kap. 4
- 2 blá rokniørk: Vav 2 – sí kapittul 5
- 7 lilla rokniørk: Vav 3 – sí kapittul 6

Hesi 16 fyrstnevndu rokniørkini verða brúkt til at rokna út útlát av vakstrarhúsgassi hjá fyrirkum.

Umframt hesi, eru í 2024-útgávuni av CO₂-roknaranum trý nýggj rokniørk, ið veita onnur viðkomandi ESG-lyklatøl:

- 2 appelsingul rokniørk: Orkuútrokningar, sí kap. 7.
- 1 reytt rokniark: Burturkastútrokningar, kap. 8.

Felags fyrri hesi trý rokniørkini er, at úrslitini verða roknað av sær sjálvum. Onki nýtt skal tøppast inn, sum ikki longu eru tøppað inn í CO₂-roknaran.

Myndin niðanfyrri vísir innihald í CO₂-roknaranum. Skíggjamynd av ”Innihald”-rokniarkinum. Her síggjast tó ikki rokniørkini um orkuútrokningar og burturkasthagtøl.

Ørk	Lýsing
Inngangur	Inngangur til CO ₂ -roknara, sæð í stærri hæpi og vegleiðing um vavini í 'GHG Protocolini', nýtsluvegleiðing, útlátsfaktorar og hvørji vakstrarhúsgass eru umfatað av roknaranum.
Innihald	Innihaldsvirilit
Fyrirøkuupplýsingar	Á hesum arki skal brúkarin inntrøppa upplýsingar um fyrirkøuna, brúkaranavn og hælifstaðsetingar hjá fyrirkøuni.
Samandráttur	Útlát (tCO ₂ e) býtt á vav og undirbólkur
V1 - Brennievni - á føstum eindum	Útrokningar útláti sum stavar frá nýtslu av brennievni í sambandi við el-, hita-, damp- ella orkuframleiðslu. Hetta fevnir um brenning av gassi, olju ella kóli í generatorum, oljufrum ella aðrari útgerð, sum letur vakstrarhúsgass út í loftið.
V1 - Brennievni - á flýgførum eindum	Útlátsútrokningar av brennievnisnýttslu hjá akførum, ið fyrirkøan eigur ella leigar, t.d. løttum/tungum akførum, bilum, lastbilum, flogførum, fiskiførum. Hetta fevnir um brennievnisnýttslu í flýgførum (mobilar) útgerð, sum letur vakstrarhúsgass út í loftið.
V1 - Kølievni	Útlát frá lekum á køli- og luftskiftisskipanum, -tænastum og burturbeining av sílkari útgerð, t.d. ið hon ikki verður brúkt longur.
V2 - Keypt el	Útlátsútrokningar fyri el, ið er keypt frá lokalum veitarum til nýtslu.
V2 - Fjarhiti	Útlát frá dampi, hita og køling, ið er veitt gjøgnum netið/skipan.
Flutningur og útkøring av keyptum vørum og tænastum	Útlátsútrokningar av brennievnisnýttslu hjá akførum, ið eru fíggað av fyrirkøuni og nýtt til rávøruflutning og -veiting í virðisketu fyrirkøunnar.
Flutningur og útkøring av seldum vørum og tænastum	Líðugvøruflutningur og -veiting fevnir um brennievnisnýttslu hjá akførum, ið eru fíggað av fyrirkøuni og nýtt til líðugvøruflutning og -veiting í virðisketu fyrirkøunnar.
Ferðing í arbeiðsøringum	Útrokningar av útláti frá flutningi av starvsfólki í arbeiðsøringum í akførum, sum triði partur eigur ella rekur, til dømis flogførum, tokum, bussum og bilum.
Starvsfólkaferðing millum bústað og starvspláss	Útrokningar av útláti frá flutningi av starvsfólki millum bústað og arbeiðsstað.
Burturkast frá virkseminum	Útrokningar av útláti frá burturbeining og viðgerð hjá triðjaparti av burturkasti frá virkseminum, ið fyrirkøan varðar av.
Langtíðarleigaðar ognir	Útlát frá ognum, sum eitt felag leigar frá øðrum, har felagið ikki hevur fíggarliga stjóring á hesum ognum.
Langtíðarútleigaðar ognir	Útlát frá nýtslu av ognum, sum felagið leigar út, har felagið er leigari.

Lond gera útlátsuppgerðir øðrvísi enn fyrirkøkur

Tá ið heimsins lond gera upp útlát av vakstrarhúsgassi, hevur tað týðning, at hesar uppgerðir eru *globalt rættar*. Tað vil siga, at leggur tú útlátið hjá øllum heimsins londum saman, hevur tú samlaða globala útlátið. Ein grundregla sigur, at alt útlát skal teljast við, men bara einaferð. Til dømis, tá ið fýroysk fiskiskip bunkra í Noregi, skal tað bara telja við í Noregi. Roknihátturin tekur støði í vegleiðingum hjá altjóða veðurlagsráðnum [IPCC](#).

Tá ið fyrirkøka ger útlát av vakstrarhúsgassi upp, er tað øðrvísi. Nú skal hvør einstøk fyrirkøka telja við alt útlát, sum hon hevur leitt út. Bæði tað, hon leiðir út beinleiðis (= Vav 1) og óbeinleiðis (= Vav 2 + Vav 3). Tað vil siga, at sama útlát lættliga kann teljast við hjá fleiri fyrirkøkum. Vav 1 útlát hjá fyrirkøku kann vera Vav 3 útlát hjá aðrari fyrirkøku.

Sí dømi á næstu síðu

Dømi: Eg havi flutningsfyrirøku. Eg koyri vøru út við diesel vøruvogni. Tá ið eg koyri vøru út, skal oljunýtslan fyri allar túrar sjálvandi teljast við í útlátsuppgerðina hjá mínari fyrirøku. Kundarnir, sum eg flyti vøru fyri, og sum eisini rokna út sítt útlát, eiga jú ein part av útlátinum frá sama túrinum; tó bara tann partin av útlátinum, sum kann setast í samband við flutningin av júst hansara vøru. Jú tyngri vøran er, og jú longri teinurin er, jú størri part av samlaðu oljunýtsluni og útlátinum eigur tann einstaki kundin. Oljunýtsla kann soleiðis telja við fleiri ferð. Bæði eg og kundin verða tyngdir av útlátinum. Hetta ger, at eisini bæði eg og kundin mugu finna aðrar loysnir at flyta vøru enn við dieselbili fyri at minka um egið útlát av vakstrarhúsgassi.

2.3 Útlátsfaktorar

Fyri at kunna rokna útlátið av CO₂ er neyðugt at hava útlátsfaktorar fyri CO₂. Til dømis, hvussu nógv CO₂ verður leitt út fyri hvørt tons av brennievni, sum verður brent, ella hvussu nógv CO₂ verður leitt út fyri hvønn kWt av streymi, sum verður brúktur. Á sama hátt eru útlátsfaktorar fyri hini vakstrarhúsgassini, sum eru í roknanum.

Í øllum rekkjunum í CO₂-roknanum, har útlát verður roknað út, verður upplýst, hvør útlátsfaktorur verður brúktur. CO₂-roknarin nýtir nýggjastu útlátsfaktorar frá hesum keldum :

- Føroyskir útlátsfaktorar (Umhvørvisstovan, 2024) <https://www.us.fo/vernd/luft-og-vedurlag/utlatsfaktorar/>
- Danskir útlátsfaktorar (Aarhus Universitet, Institut for Miljøvidenskab, 2023) <https://envs.au.dk/en/research-areas/air-pollution-emissions-and-effects/air-emissions/emission-factors>
- Bretskar útlátsfaktorar (UK BEIS GHG Conversion Factors, 2024) <https://www.gov.uk/government/publications/greenhouse-gas-reporting-conversion-factors-2024>

Keldan til hvønn einstakan útlátsfaktor er at finna undir 'Kelda Útlátsfaktorur', sum er upplýst á øllum viðkomandi ørkum.

Útlátsfaktorarnir verða dagførdir árliga og eru at finna á heimasíðuni hjá Umhvørvisstovuni (us.fo).

Umhvørvisstovan roknar út føroyskar útlátsfaktorar fyri elframleiðslu og fjarhita.

2.4 Soleiðis kemur tú í gongd

CO₂-roknarin er tøkur á heimasíðuni hjá Umhvørvisstovuni (www.us.fo).

- Tak CO₂-roknaran niður frá heimasíðuni
- Lat fíluna upp í Excel
- Les vegleiðingina í rokniørkunum og í hesi vegleiðingini
- Byrja við vav 1 og vav 2

Byrja við vav 1 og vav 2

Mælt verður til, at fyrirtøkur í fyrsta umfari gera upp útlát í vav 1 og vav 2. Myndin niðan fyri (skíggjamynd úr CO₂-roknaranum) vísir virksemini, sum hoyrir undir vav 1 og vav 2 umframt nærri lýsing av hesum. Eisini eru leinki og síðutal til viðkomandi partar í GHG-protokollini.

Vav í 'GHG Protocolini', sum hesin CO ₂ -roknarin fevnir um:			
Vav	Slag av virksemini	Lýsing	Viðkomandi vegleiðingar
Vav 1	Brennievni - á festum eindum	Útlát frá brenning av festum, flítandi ella luftvorðnum brennievni, vanliga í sambandi við at framleiða el-, damp- ella hita. Til dæmis at brenna gass, olju ella kol í generatori, oljufri ella aðrari útgerð, sum leiðir vakstrarúsgass út í loftsháð.	GHG Protocol Corporate Standard (page 27)
	Brennievni - á flyðferum eindum	Útlát frá brennievni, brútt í aðferum, sum fyritekan eigur ella leigar.	GHG Protocol Corporate Standard (page 27)
	Kælievni	Útlát frá leikum á kæli- og luftskiftisskipanum, rekt og burturbeining av hesum skipanum	GHG Protocol Corporate Standard (page 27)
Vav 2	Elnýtsla	Útlát frá elorku, ið fyritekan keypir. Tá útlát frá elorku verður roknað, kann hesin parturin roknaast við staði í annaðhvørt 'marknaði- ella 'staðseting'-rokniháttinum. Útlát ið verður roknað í V2 - Keypt el' rokniháttinum, verður roknað við staði í 'staðseting'-rokniháttinum. Hesar útrokningar vísa málakúttstáð frá tí elnetinum, ið verður nýtt. (A 'market-based' method reflects emissions from electricity that the organisation has purchased. This is not included within	GHG Protocol Scope 2 Guidance (page 35)
	Fjarhiti	Útlát frá dampi, hita og kæling, sum verður latið gjøgnum netið/skipanina.	GHG Protocol Scope 2 Guidance (page 35)

Myndin vísir Vav 1 og Vav 2 í CO₂-roknaranum. Skíggjamynd av "Inngangur"-rokniarkinum

2.5 Hjálpiháttur

Fyri at savna dátur og grundtøl er skilagott at gera sær eina hjálpiháttur. Her verða samantald tøl fyri oljunýtslu, elnýtslu o.a. savnað og sett upp í eina excel filu, sum síðani verða fýrd inn í CO₂-roknaran. Til dømis samlaða oljunýtslan hjá dieselbilum í fyrirtøkuni, serliga um teir eru nógvir í tali.

Hjálpiháttur er skilagóð at hava, tí um hon er greitt sett upp, vil hon við tíðini vera góð skjalfesting upp á grundarlagið undir útrokningini av CO₂-útlátinum hjá fyrirtøkuni, samstundis sum krøvini til grannskoðan av CO₂-útrokningum fara at vaksa komandi árin. Talvan niðan fyri vísir nøkur dømi um skrásetingar, sum kunnu verða gjørdar í hjálpihátturini. Gev gætur, at allar vav 3-skrásetingar ikki eru tiknar við í talvuna.

Vav 1	<ul style="list-style-type: none"> • Oljunýtsla
Vav 2	<ul style="list-style-type: none"> • Elnýtsla • Fjarhitanýtsla
Vav 3	<ul style="list-style-type: none"> • Burturkastnøgdir og viðgerð • Hvussu starvsfólk ferðast til og frá arbeiði • Ferðing uttanlands hjá starvsfólki • Flutningur av vørum til og frá fyrirtøkuni

Tá ið hjálpiþíla verður sett upp, er neyðugt at hava gjøgnumskygni í huga. Hon eigur at skipast eftir leisti, sum tryggjar, at uppgerðin er eftirfarandi, og at hon kann nýtast ár eftir ár; eisini hóast starvsfólk verða skift út. Eitt gott hugskot er at tosa við aðrar fyrirkomulagur við líknandi virksemlu fyri at fáa íblástur, hvussu hjálpiþílan verður skipað á bestan hátt.

3. Útfylling av innleiðandi rokniørkum

- Fyrirkomulagurupplýsingar: Skriva upplýsingar um fyrirkomulaguna og ognir/fasilitetir.
- Samandráttur: Vísir samlað útlát.

Á komandi síðum eru einstøku rokniørkini í CO₂-roknanum lýst nærri. Tá ið tú hevur CO₂-rokniþíla opna, sært tú ymisku litirnar, sum rokniørkini hava, tá ið tú blaðar – eins og nevnt áður. Í hesi vegleiðing eru øll rokniørkini í CO₂-roknanum sett upp við yvirskriftum, sum eru markeraðar við sama liti, sum er á samsvarandi rokniarki í CO₂-roknanum.

Til fyrsta rokniarkið í CO₂-roknanum, sum er ‘Vav 1 - Brenning á fætum eindum’, verður neyvt greitt frá, hvørji tøl og tekstir skulu setast inn í ymisku puntarnar (cellurnar).

Dømi um hvussu vegleiðing er sett upp

Nøgd: Skriva nøgdina av brennievni. Nøgdina fær fyrirkomulag frá oljufeløgum.

Her er tað “Nøgd”, sum er heiti á ávísu kolonnuni, har tú skal tøppa dáta inn. Heiti á kolonnuni er altíð skrivað við feitari skrift í vegleiðingini

Nógv av eftirfylgjandi rokniørkunum eru skipað á líknandi hátt og skulu ofta útfyllast við líknandi upplýsingum. Tað er einans, um eitthvørt víkir frá ella er nýtt í mun til fyrsta rokniarkið, at tað verður nærri lýst.

Á øllum rokniørkum, har dátur skulu tøppast inn, er ein lítill “Key” mynd (sí lítlu myndina). Tað er teknlýsing, sum sigur frá, at har puntarnir í CO₂-roknanum hava grønann lit, er fallmynd, sum fellur niður og vísir møguleikarnar, sum tú kanst velja ímillum. Er liturin ljósgrønur, skalt tú sjálv/ur manuelt tøppa dátur inn. Ljósgráur puntarnir eru fastlæstir. Teksturinn, sum kemur fram í teimum, er úrslit av leiting “aftanfyrri” í CO₂-roknanum – til dømis útlátsfaktorarnir. Er liturin bláur, er tað eitt úroknað tal fyri útlát.

Key

Dátuikast - Fallmynd

Dátuikast - Tøppa inn

Leiting (fastlöst)

Útrokning

3.1 Inngangur

Onki at tþppa inn.

3.2 Innihald

Onki at tþppa inn.

3.3 Fyrirþkuupplýsingar

Fyrsta rokniarkið, sum fyrirþkan skal útfylla, er 'Fyrirþkuupplýsingar'. Her skulu upplýsingar um fyrirþkuna setast inn. Her verða allir fasilitetir/allar ognir (bygningar, stöðir, bilar, skip og flogfþr o.a.) skrásett saman við upplýsingum um staðseting og slag.

Gev tær tíð at umhugsa, hvussu tú skipar henda partin. Hvat tú setur inn her hevur týdning fyrri, hvussu tþlini, tú seinni skal tþppa inn, verða sett upp (les um at velja 'fasilitet/og ogn staðseting', sí kap. 3.3

Til ber altíð at fara afturum aftur og broyta fasilitir/ognir, um tað vísir seg ikki verða nøktandi.

Í 'Fyrirþkuupplýsingar' eru 25 rekkjur og sostatt rúm fyrri 25 ognum í alt. Um tær tþrvar fleiri rekkjur, so er ein loysn at umskipa hjálpiþiluna til dømis við at leggja tþl fyrri ávísar eindir saman, so dátur samanlagdar kunnu yvirþrast til CO₂-roknaran – til dømis allir diesel-bilar.

3.4 Samandrátur

Onki at tþppa inn.

Samlaðu úrslitini frá øllum tþlum, sum eru tþppað inn í CO₂-roknaran, síggjast í rokniarkinum "Summary". Har eru tons pr. bólk víst umframt samlað býti millum vav 1, vav 2 og vav 3.

Úrslitini vísa sjálvandi einans tþl fyrri tað árið, sum tú hevur sett tþl inn fyrri. Fyri at kunna fylgja gongdini í útláti yvir tíð, skal tú taka úrslit frá øllum árunum (sum eru í CO₂-roknarum frá ymiskum árum), sum tú hevur gjørt upp og seta upp í aðra Excel-fílu.

4. Vav 1 - Beinleiðis útlát

Vav 1 fevnir um:

- Fuels (Stationary) *Brennievni - brenning á føstum eindum*
- Fuels (Mobile) *Brenning á flytjørum eindum*
- Refrigerants *Kølievni*

4.1 Brenning á føstum eindum


Les vegleiðingina á sama rokniarki og royn at skilja dømið, sum verður víst.

Fasilitetur/Ogn og staðseting: Tú velur fasilitet/og ogn staðseting við at trýsta á pílun í ovasta punktinum. Tá dettur ein fallmynd niður, har tú kanst velja millum ognir, sum eru stovnaðarundir ‘fyrirøkuupplýsingar’.

Virksemi: Her ber til at seta ein tekst, sum nærri lýsir, hvat oljan verður nýtt til. Ikki kravdur teigur at útfylla.

Brent brennievni: Vel slag av brennievni millum teir 11 móguleikar, sum eru í fallmyndini. Sløgini av brennievni verða lýst eitt sindur nærri í talvuni niðanfryi. Í allarflestu førum er vanligasti valmóguleikin tann triðovasti, also gassolja/diesel.

Talvan niðan fryi vísir sløg av brennievni, sum eru sett upp í bókstavarøð:

Brennievni (en)	Brennievni (fo)	Viðmerkingar
Biogas	Biogass	Ikki vanligt í Føroyum
Butane	Butan	Ikki vanligt í Føroyum, annað enn til matstovur og kantinur
Gas/diesel oil	Gassolja / dieselolja	Helst vanligasta brennievni í Føroyum
Heavy fuel oil	Tungolja	Verður brúkt í ídnaði og el- og hitaframleiðslu
Kerosene	Petroleum	Ikki vanligt í Føroyum longur.
LPG	Liquefied petroleum gas	Flótandi petrolumsgass. Ikki vanligt í Føroyum
Propane	Propan	Ikki vanligt í Føroyum
Waste Oils	Spillolja	Ikki vanligt í Føroyum, undantikið hjá einstøkum fyrirøkum, sum keypa spillolju, t.d. frá IRF.
Wood Chips	Stroyggj / Spønir (da: træflis)	 Ikki vanligt í Føroyum

Wood Logs	Viðarbular (da: træstammer)		Ikki vanligt í Føroyum
Wood Pellets	Træpillarar (da: træpillere)		Ikki vanligt í Føroyum

Útlátsfaktorur – bólkur: Til hvørt slag av ‘brent brennievni’ eru upp til seks ‘útlátsfaktorar – bólkar’ (man kann hugsa um hetta sum keldur, sum til ber at velja). Bólkarnir verða lýstir í talvuni niðanfyri. Í roknanum eru heitini á enskum.

Í talvuni niðan fyri eru heitini týdd til føroyskt (í *skráskrift*). Alt eftir, hvat slag av brennievni tú velur, fært tú møguleika til at velja ein bólk av útlátsfaktorum. Ofta er ikki stórus munur millum útlátsfaktorarnar í ymsu bólkunum. Um tú ivast, so vel Default.

Talvan vísir útlátsfaktorar:

Default <i>Default</i> Vel Default, tá ið virkseimið ikki kann bólkast undir einum av hinum møguleikunum, sum eru lýstir niðanfyri
Public electricity and heat production <i>El- og hitaframleiðsla</i> Vel henda bólk, tá ið fyrirkænan framleiðir el ella hita
Manufacturing industries and construction <i>Ídnaður og bygging</i> Vel henda bólk, um fyrirkænan er ein ídnaður- ella byggifyrirkæna
Commercial/Institutional <i>Handlar og stovnar</i> Vel henda bólk, um fyrirkænan er ein handil ella stovnur
Residential <i>Húsarhald</i> Vel henda bólk, um fyrirkænan er at samanbera við eitt húsarhald
Agriculture <i>Landbúnaður</i> Vel henda bólk, um fyrirkænan fæst við landbúnað

Nøgd: Skriva nøgdina av brennievni. Upplýsingar um nøgdina fáa fyrirkænur frá oljufelagnum.

Eindir: Vel eind. Tað eru 9 ymiskar eindir at velja ímillum. Í flestu førum er vanligi eindin litrar. Tá nøgd og eind eru sett inn, verður útlátið roknað út, og stendur í ljósabláu kolonnuni.

Umroknifaktorar – Conversion factors

Ikki er neyðugt at geva sær stórvegis far um tær ljósagráu kolonnurnar. Men har sæst, hvussu CO₂-roknarin roknar millum eindina, sum tú brúkar fyri nøgd, og eindina, sum útlátsfaktorurin hevur.

Um eindin, sum tú velur, er onnur enn tann eindin, sum tann primeri útlátsfaktorurin hevur (ofta GJ), verður ein innbygdur umroknifaktorur (Conversions Factor) brúktur, sum primeri útlátsfaktorurin av sær sjálvum verður faldaður við. Úrslitið er ein útlátsfaktorur, sum hevur somu eind, sum tú hevur valt at brúka fyri nøgd av brennievni.

Bæði útlátsfaktorar og Conversion Factor eru innbygdir í roknaran.

4.2 Brenning á flytørum eindum

Flutningsbólkur: Tú velur flutningsbólk í eini fallmynd, sum kemur fram, tá ið tú setur vísan í ovasta puntin undir yvirskriftini. Í fallmyndini eru 12 valmøguleikar, sum eru settir inn í talvuna niðanfyrri, sum kunnu skipast í:

- Flogferðsla (fýra teir ovastu)
- Sigling (triggir bólkar)
- Ferðslu á landi (fimm bólkar)

Talvan vísir flutningsbólkarnar – Vav 1 Fuels (mobile):

Flutningsbólkur	Lýsing
Air traffic, Dom. < 3000 ft.	Flogflutningur, innanlanda, flúgva lægri enn 3000 føtur <i>Tyrlur</i>
Air traffic, Dom. > 3000 ft.	Flogflutningur, innanlanda, flúgva hægri enn 3000 føtur <i>Smærri flogfjør. Er ikki vanligt í Føroyum</i>
Air traffic, Int. < 3000 ft.	Flogflutningur, altjóða, flúgva lægri enn 3000 føtur <i>Er ikki vanligt í Føroyum</i>
Air traffic, Int. > 3000 ft.	Flogflutningur, altjóða, flúgva hægri enn 3000 føtur <i>Øll flogfjørini hjá Atlantic Airways.</i>
Fishing Ships	Fiskiskip
Sea Navigation	Handilsskip
Sea Navigation - International	Handilsskip í altjóða sigling
Heavy duty vehicles	Lastbilar (akfør frá 3,5 t)
Light duty vehicles	Vøruvagnar (akfør upp til 3,5 t)

Bus	Bussar
Motorcycles	Motorsúkkur
Passenger cars	Vanligir bilar

Brent brennievni: Vel slag av brennievni. Til hvønn flutningsbólk, sum tú júst hevur valt, eru ymisk brennievni í at velja. Íalt eru 10 brennievni, sum kunnu skipast í brennievni til flogferðslu (trý sløg), sigling (trý sløg) og ferðslu á landi (fýra sløg).

Talvan vísir brent brennievni:

Brennievni (en)	Brennievni (fo)	Lýsing
AvGas		Er ikki vanligt í Føroyum. Verður brúkt til smærri flogfjør, sum flúgva innlendis.
Jet Fuel		Til flogfjør. Vanligt í Føroyum
HVO		HVO (Hydrotreated Vegetable Oil) er t.d. framleidd úr brúktari matolju. Plantuoljan verður viðgjørð, so hon fær somu eginleikar sum fossilt diesel. Er ikki vanligt í Føroyum, men kemur meira fram yvir.
Diesel	Diesel	Vanligt
Marine Gas Oil	Marin Gassolja	Marinediesel verður brúkt í dieselmotorum á skipum, bátum, generatorum v.m.
Residual Fuel	Tungolja	Ikki óvanligt
Bio ethanol	Bio etanol	Óvanligt í Føroyum (2024)
Biodiesel	Bio diesel	Óvanligt í Føroyum (2024)
Diesel	Diesel	Vanligt
Gasoline	Bensin	Vanligt

4.3 Køljevni – Refrigerants

Køljevni verða nýtt í HVS-skipanum, køliskipanum og kuldaskápum. Nøkur køljevni eru vakstrarhúsgass, og um fyrirøkan nýtir hesi, so skulu dátur fyrri nýtsluna tøppast inn í hetta rokniarkið.

Slag av køljevni: Tað eru 33 ymisk køljevni at velja ímillum í CO₂-roknaranum. CO₂ er eitt teirra. Ammoniakk (NH₃ ella R-717) er ikki vakstrarhúsgass og er tí ikki ein valmøguleiki. Talvan niðan fyrri vísir vanligastu køljevni, sum eisini eru vakstrarhúsgass, og sum verða brúkt í Føroyum.

F-gass	GWP
Rein evni	
HFC-32	677
HFC-125	3170
HFC-143	328
HFC-143a	4800
HFC-134a	1300
SF ₆	23500
Blandingar	
R404a	3943
R507a	3985
R422d	2473
R410a	1924
R407c	1624
R407f	1674
R449a	1282

Kelda: Kunngerð um f-gass

Nøgd: Nøgdin av gassi, sum skal setast inn, er tann nøgd, ið fyrirkoman hevur fylt á skipanina í árinum. Mett er, at hetta svarar til mongdina, ið er líkin úr skipanum. Talið, sum verður sett inn, er samlaða nøgdin, sum er fylt á skipanirnar.

Eindir: Vel kg ella tons.

5 Vav 2 - Óbeinleiðis útlát

Vav 2 fevnir um útlát frá:

- Elnýtsla – Purchased Electricity
- Fjarhiti – District Heating

Føroyskir útlátsfaktorar fyri el og fjarhita frá ár 2021 eru á heimasíðuni hjá Umhvørvisstovuni: Útlátsfaktorar - Umhvørvisstovan.

5.1 Keypt el

El verður ikki framleitt við somu keldum allastaðni í landinum. Tí eru trýggir ymiskir útlátsfaktorar fyri meginøkið, Suðuroy og útoyggjar. Jú meira varandi orka er framleidd, tess lægri er útlátsfaktorurin.

Elkelda Tá ið tú velur “Elkelda”, eru fýra valmøguleikar. Sí talvuna niðanfyri. Tá ið tú hevur valt elkeldu, er útlátsfaktorurin samstundis valdur.

Talvan vísir elkeldur og oyggjar. Útlátsfaktorurin fyri 2024 er vístur sum dømi:

Elkelda	Oyggjar	Viðmerking	Útlátsfaktorur 2024 <i>kg CO₂/kWh</i>
Meginøki	Svínoy Borðoy Viðoy Kunoy Kalsoy Streymoy Hestur Nólsoy Eysturoy Vágoy Sandoy		0,284
Suðuroy	Suðuroy		0,308
Smaller Islands	Fugloy Koltur Mykines Skúvoy Stóra Dímun	Hesar útoyggjar hava oljurikið elverk. Útlátsfaktorurin er tí tann hægsti av øllum elkeldum.	0,687
Default (Faroes Weighted Average)	Allar	Miðal fyri allar Føroyar. Henda valmøguleika kanst tú t.d. brúka, um fyrirøkan hevur virksemi kring alt landið og t.d. um illa ber til at gera tølini neyvri upp.	0,292

Nøgd: Síðani verður nøgd skrivað inn. Nøgdina fær fyrirøkan frá SEV.

Eindir: Vel eind. Sjey ymiskar eindir eru at velja ímillum. Vanligast er kWh.

Um útlátsfaktorar fyri el

Útlátsfaktorar fyri el verða dagførdir árliga og verða lægri tess meiri varandi elorka er á netinum.

Føroyskir útlátsfaktorar fyri elnýtlu frá 2021 og seinni eru á heimasíðuni hjá Umhvørvisstovuni:

[Útlátsfaktorar - Umhvørvisstovan](#)

Fyri at seta útlátsfaktorar í perspektiv, hevur elkeldan við lægsta CO₂-útlátinum í Føroyum í 2024 (meginøkið) eitt útlát upp á 0,284 kg CO₂e/kWh. Miðal útlátsfaktorurin fyri el í DK er 0,094 kg CO₂e/kWh.

Tí hevur tað hægri útlát at framleiða somu vøru í Føroyum heldur enn í Danmark

Kelda: <https://www.eea.europa.eu/en/analysis/indicators/greenhouse-gas-emission-intensity-of-1/greenhouse-gas-emission-intensity-of-electricity-generation-country-level>

5.1 Fjarhiti

Fjarhitakelda: Tá ið tú velur “Fjarhitakelda”, eru tveir valmøguleikar:

- Tórshavn
- Default

Báðir valmøguleikar hava sama virði.

Nøgd: Síðani verður nøgd skrivað inn. Nøgdin fæst frá Fjarhitafelagnum.

Eindir: Vel eind. Sjey ymiskar eindir eru at velja ímillum. Vanligast er kWh.

Um útlátsfaktorar fyri fjarhita

Útlátsfaktorur fyri fjarhita verður dagførður árliga.

Føroyskir útlátsfaktorar fyri fjarhita frá 2021 og seinni eru á heimasíðuni hjá Umhvørvisstovuni

[Útlátsfaktorar - Umhvørvisstovan](#)

6. Vav 3 - Útlát í virðis Ketuni

Vav 3 er útlát, sum ikki verður beinleiðis framleitt av fyrítøku tíni, men av fyrítøkum í virðis Ketu tykkara.

- Brennievni og orka (Undirbólkur 3): Roknast sjálvvirkandi.
- Flutningur av keyptum vørum og tænastrum (Undirbólkur 4): Vel háttalag (Fuel Use ella Distance), set tøl inn.
- Burturkast frá virkseminum (Undirbólkur 5): Skriva nøgd og slag av burturkasti.
- Ferðing í arbeiðsrindum (Undirbólkur 6): Skriva km ella flúgvng.
- Starvsfólkaferðing til og frá arbeiði (Undirbólkur 7): Skriva teinar og ferðamáta.
- Langtíðarleigaðar ognir (Undirbólkur 8): Skriva nýtslu ella orku.
- Flutningur av seldum vørum (Undirbólkur 9): Vel háttalag og set tøl inn.
- Langtíðarútleigaðar ognir (Undirbólkur 13): Skriva nýtslu ella orku.

Vav 3 er sambært ghg protokollini skipað í 15 undirbólkar, har føroyski CO₂-roknarin kann rokna átta av hesum. Teir átta undirbólkarnir, sum eru í føroyska CO₂-roknaranum, eru settir upp í talvuni niðan fyri við hvítari bakgrund. Hinir sjeý bólkar, sum ikki eru við í CO₂-roknaranum, eru gráir í talvuni niðanfyrri.

Talvan niðan fyri vísir undirbólkar í vavi 3, og síðutalið til høggru sipar til síðutalið í GHG-protokollini:

[Scope3 Calculation Guidance 0.pdf](#)

Nr.	Undirbólkur <i>Category</i>	Síða í GHG-protokollini
1	Keyptar vørur og tænastr <i>Purchased Goods and Services</i>	20
2	Útgerð og ognir, sum fyrítøkan eigur <i>Capital Goods</i>	36
3	Virksemi tengt at brennievni og orku, ið ikki er partur av vavi 1 og 2 <i>Fuel- and Energy-Related Activities. Not Included in Scope 1 and Scope 2</i>	38
4	Flutningur og útkoyring av keyptum vørum og tænastrum <i>Upstream Transportation and Distribution</i>	49
5	Burturkast frá virkseminum <i>Waste generated in Operations</i>	72
6	Ferðing í arbeiðsrindum <i>Business Travel</i>	81
7	Starvsfólkaferðing millum bústað og starvspláss <i>Employee Commuting</i>	87

8	Langtíðarleigaðar ognir <i>Upstream Leased Assets</i>	94
9	Flutningur og útkoyring av seldum vörum og tænastrum <i>Downstream Transportation and Distribution</i>	102
10	Viðgerð av seldum vörum <i>Processing of Sold Products</i>	106
11	Nýtsla av seldum vörum <i>Use of Sold Products</i>	113
12	Endaviðgerð av seldum vörum <i>End-of-Life Treatment of Sold Products</i>	125
13	Langtíðarútleigaðar ognir <i>Downstream Leased Assets</i>	128
14	Umboð (franchises) <i>Franchises</i>	130
15	Ílögur og útlán <i>Investments</i>	136

Hvørjar undirbólkar í vavi 3 skal fyrítøkan rokna?

Tá ið fyrítøkan skal í holt við at gera upp útlát í vavi 3, er neyðugt at gera sær greitt, at hetta kann gerast eitt rættliga umfatandi arbeiði. Ein avbjóðing er eisini, at tað ikki er heilt einfalt at fáa fatur á neyðugu tølunum. Fyrítøkan eigur tí at byrja í smáum og fyrst eyðmerkja, hvørjir av teimum 15 undirbólkunum eru teir mest týðningarmiklu fyri fyrítøkuna at arbeiða við – til dømis:

- Hvørjir undirbólkar hava størsta útlátið?
- Hvørjar undirbólkar kunnu vit lættast ávirka?
- Hvørjir undirbólkar hava týðning fyri okkara áhugabólkar?
- Hvørjir undirbólkar eru lættast at byrja við (t.v.s. hvar fáa vit lættast fatur á tølum)?

Um fyrítøka ætlar at rokna útlát frá einum vav 3-undirbólki, sum ikki er í CO₂-roknaranum, noyðist fyrítøkan at finna/gera aðrar talgildar skipanir ella seta seg í samband við ráðgevar.

Orsøkin til, at CO₂-roknarin ikki fevnir um allar undirbólkar er, at teir eru krevjandi at gera. Meira skal skrásetast og torleikastigið í útrokningunum er hægri.

Niðanfyrri eru teir átta undirbólkarinir í vav 3 í CO₂-roknarinum lýstir nærri, við denti á, hvat skal tøppast inn í einstøku rokniørkini.

6.1 Undirbólkur 3 – Virksemi tengt at brennievni og orku, ið ikki er partur av vavi 1 og 2

Onki at tøppa inn.

Útlátið í undirbólki 3 stavar frá virksemi at fáa olju og el til høldar, frá har hon verður útvunnin, til hon er í tanganum (well-to-tank). CO₂-roknarin er gjørdur soleiðis, at útlát í undirbólki 3 verður roknað av sær sjálvum. Hesin undirbólkur tekur tøl úr vavi 1 og 2 og tøl, ið umfata flutning og ferðing í vavi 3. Uttast til høgru í hesum rokniørkum síggjast hesar útrokningar. Sí mynd niðanfyri. Samlaða útslitið frá undirbólki 3 sæst í arkinum ‘Samandráttur’.

Færøyskur CO₂-roknari. Á: 2023

V3 - Rávøruf lutningur og -veiting

Meyflutning										Key																																	
<p>Útlát av CO₂ (t) og útveiting av orku (MWh) frá vavi 1 og 2 til vavi 3. Útlát av CO₂ er roknað av sær sjálvum. Útlát av orku er roknað av sær sjálvum. Útlát av CO₂ er roknað av sær sjálvum. Útlát av orku er roknað av sær sjálvum.</p>										<p>Útlát av CO₂ (t) og útveiting av orku (MWh) frá vavi 1 og 2 til vavi 3. Útlát av CO₂ er roknað av sær sjálvum. Útlát av orku er roknað av sær sjálvum. Útlát av CO₂ er roknað av sær sjálvum. Útlát av orku er roknað av sær sjálvum.</p>																																	
Data										Vav 3 – Virksemi tengt at brennievni og orku																																	
<table border="1"> <thead> <tr> <th>Item</th> <th>Unit</th> <th>Value</th> <th>CO₂ (t)</th> <th>Orku (MWh)</th> <th>CO₂ (t)</th> <th>Orku (MWh)</th> <th>CO₂ (t)</th> <th>Orku (MWh)</th> <th>CO₂ (t)</th> <th>Orku (MWh)</th> </tr> </thead> <tbody> <tr> <td>...</td> <td>...</td> <td>...</td> <td>...</td> <td>...</td> <td>...</td> <td>...</td> <td>...</td> <td>...</td> <td>...</td> <td>...</td> </tr> </tbody> </table>										Item	Unit	Value	CO ₂ (t)	Orku (MWh)	CO ₂ (t)	Orku (MWh)	CO ₂ (t)	Orku (MWh)	CO ₂ (t)	Orku (MWh)	<table border="1"> <thead> <tr> <th>Item</th> <th>Unit</th> <th>Value</th> <th>CO₂ (t)</th> <th>Orku (MWh)</th> </tr> </thead> <tbody> <tr> <td>...</td> <td>...</td> <td>...</td> <td>...</td> <td>...</td> </tr> </tbody> </table>		Item	Unit	Value	CO ₂ (t)	Orku (MWh)
Item	Unit	Value	CO ₂ (t)	Orku (MWh)	CO ₂ (t)	Orku (MWh)	CO ₂ (t)	Orku (MWh)	CO ₂ (t)	Orku (MWh)																																	
...																																	
Item	Unit	Value	CO ₂ (t)	Orku (MWh)																																							
...																																							
Tøla við útlátrokningum																																											
<table border="1"> <thead> <tr> <th>Item</th> <th>Unit</th> <th>Value</th> <th>CO₂ (t)</th> <th>Orku (MWh)</th> <th>CO₂ (t)</th> <th>Orku (MWh)</th> <th>CO₂ (t)</th> <th>Orku (MWh)</th> <th>CO₂ (t)</th> <th>Orku (MWh)</th> </tr> </thead> <tbody> <tr> <td>...</td> <td>...</td> <td>...</td> <td>...</td> <td>...</td> <td>...</td> <td>...</td> <td>...</td> <td>...</td> <td>...</td> <td>...</td> </tr> </tbody> </table>										Item	Unit	Value	CO ₂ (t)	Orku (MWh)	CO ₂ (t)	Orku (MWh)	CO ₂ (t)	Orku (MWh)	CO ₂ (t)	Orku (MWh)	<table border="1"> <thead> <tr> <th>Item</th> <th>Unit</th> <th>Value</th> <th>CO₂ (t)</th> <th>Orku (MWh)</th> </tr> </thead> <tbody> <tr> <td>...</td> <td>...</td> <td>...</td> <td>...</td> <td>...</td> </tr> </tbody> </table>		Item	Unit	Value	CO ₂ (t)	Orku (MWh)
Item	Unit	Value	CO ₂ (t)	Orku (MWh)	CO ₂ (t)	Orku (MWh)	CO ₂ (t)	Orku (MWh)	CO ₂ (t)	Orku (MWh)																																	
...																																	
Item	Unit	Value	CO ₂ (t)	Orku (MWh)																																							
...																																							

6.2 Undirbólkur 4 - Flutningur og útkoyring av keyptum vørum og tænastrum

Slag av dátum: Her skal fyrítøkan velja millum tvey háttaløg at gera upp útlát frá vøruflutningi:

- **Fuel Use:** Tekur støði í nýtslu av brennievni, sum er farin til at flyta vøruna
- **Distance:** Tekur støði í teininum, sum vøran er flutt, og hvussu nógv vøran vigar

Um tú veitst, hvussu nógv brennievni fyrítøkan, sum veitti flutningstænastruna, brúkti, vel so Fuel Use-háttlagið, sum eisini er tann nevyi roknihátturin. Hevur tú ikki dátur fyrí oljunýtslu, vel so Distance-háttlagið, har tú skal kenna vektina á vøruni og teinin, sum vøran varð koyrd.

Fuel Use – háttlagið: Tá ið Fuel Use verður valt sum háttalag, er tað nógðin av brennievni, ið skal tøppast inn. Hesin hátturin er best egnaður, tá ið ein og sami flutningibilur (sum fyrítøkan ikki eigur ella leigar) koyrir fulllastaður bara við tinarí vøru.

Spyr teg fyri hjá flutningsfyrirtekni, um til ber at fáa dátur fyri oljunýtsluna, sum varð brúkt til flutningin, antin beinleiðis ella óbeinleiðis (t.e. umroknað koyrdar km ella útreiðslur til tons av olju). Um onnur fyrirteka eigur part av fluttu vøruni, eiga tey av røttum at rokna sín part við í teirra útlát. Um hetta ikki ber til, t.d. vegna vantandi dátur, eigur *Distance-háttalagið* at vera brúkt, sí næstu síðurnar.

Slag av dátum: Vel Fuel Use

Flutningsháttur: Vel ein av flutningsháttunum, sum koma fram í fallmyndini. Valmøguleikarnir eru settir upp í talvuni niðanfyri.

Tað eru íalt 20 sløg av flutningsháttum, sum kunnu skipast í fyra høvudsbólum:

- Flogferðsla (trý sløg)
- Sigling (trý sløg)
- Ferðsla á landi
- Seks aðrar minni vanligar flutningsháttir (hvítar rekkjur í talvuni), sum í høvudsheitum fevna um flutning við maskinum, sum ikki koyra á vegum.

Talvan vísir flutningsháttir í.s.v. ‘Flutningur og útkoyring av keyptum vørum og tænastrum’, settir upp í bókstavarøð og bólkað í litum, sum nevnt í tekstinum omanfyri:

Flutningsháttur	Lýsing
Agriculture	Agricultural non road working machinery, t.d. traktorar
Air Travel	Vel hetta um tú ikki hevur neyvari upplýsingar
Air traffic, Dom. < 3000 ft.	Flogflutningur, innanlanda, flúgva lægri enn 3000 føtur <i>Vel henda móguleikan, um vørna er flutt við TYRLU.</i>
Air traffic, Dom. > 3000 ft.	Flogflutningur, innanlanda, flúgva hægri enn 3000 føtur <i>Smærri flogfjør. Er ikki vanligt í Føroyum</i>
Air traffic, Int. < 3000 ft.	Flogflutningur, altjóða, flúgva lægri enn 3000 føtur <i>Er ikki vanligt í Føroyum</i>
Air traffic, Int. > 3000 ft.	Flogflutningur, altjóða, flúgva hægri enn 3000 føtur <i>Øll flogfjørini hjá Atlantic Airways.</i>
Bus	Øll sløg av bussum
Cargo Ship	
Commercial/Institutional	Handling machinery used in ports and airports, tractors, forklifts, telescopic loaders, small gasoline non road working machinery in the commercial and institutional sector
Fishing Ships	

Forestry	Forestry non road working machinery
Heavy duty vehicles	Lastbilar (akfær frá 3,5 t)
Light duty vehicles	Vöruvagnar (upp til 3,5 t)
Manufacturing industries and construction	Maskinur, sum verða brúkt til framleiðslu og í byggivinnuni. Small gasoline non road working machinery
Motorcycles	Allar motorsúkkur
Passenger cars	Vanligir persónsbilar
Residential	Small gasoline non-road working machinery in the residential sector
Sea Navigation	
Sea Navigation - International	
Sea Tanker	Tangaskip

Útlátskelda: Her ber til at velja millum ymisk brennievni. Valmöguleikarnir eru ymiskir, alt eftir hvønn flutningshátt tú hefur valt.

Nøgd: Her verður nøgd av brennievni skrivað inn.

Eindir: Vel eind, vanligasta er helst litrar ella tons.

GG! Einku skal tøppast inn í kolonnuna 'Um tons.km: Flutt tons'.

Distance – háttalagið: Tá ið *Distance-háttalagið* verður valt, er tað teinurin, sum vøran er flutt, og hvussu nógv vøran vigar saman við upplýsingum um flutningshátt, ið verður tøppað inn.

Útlátsfaktorarnir, sum verða brúktir í *Distance-háttalagnum*, er miðal av ymiskum parametrum, t.d. brennievnanýtslu, stødd, hvussu fult flutningfarið er o.s.v. Eindin er t.d. kg CO₂e/tons.km.

Av tí, at útlátsfaktorarnir ikki eru spesifikkir, er útroknaða útlátið ikki eins rætt, sum tá ið *Fuel-use-háttalagið* verður brúkt.

Tonne.km er eitt mátieind, sum svarar til at flyta eitt tons av vøru ein km.

(An equivalent measure of one tonne of transported goods over one km.)

Dømi: Um farmur vigar 30 tons og verður fluttur 100 km, verður tons.km virði roknað við at falda vekt við tein (30 tons x 100 km), og gevur tað eitt virði sum er 3.000 tons.km.

Hesin hátturin er best egnaður, tá ið fyrirþoka flytur vøru við flutningshátti (og í akfari, sum fyrirþokan ikki eigur ella leigar), har fyrirþokan einans eigur ein part av samlaðu vektini.

Slag av dátum: Vel 'Distance'.

Flutningsháttur: Vel ein av seks valmøguleikunum, sum koma fram í fallmyndini.

Útlátskelda: Vel ein av møguleikunum. Valmøguleikarnir eru ymiskir, alt eftir hvønn flutningshátt tú hevur valt.

Flutningsháttur og útlátskeldur eru í talvuni litað við liti, sum vísir, um talan er um flogferðslu, sigling ella ferðslu á landi.

Talvan vísir teir seks ymisku valmøguleikarnar fyri Flutningshátt, og hvørjar útlátskeldur hoyra til einstøku flutningshættirnar:

Flutningsháttur	Útlátskelda	Viðmerkingar
Van Vøruvagnar	<ul style="list-style-type: none"> Average (up to 3,5 t) - Diesel Average (up to 3,5 t) - Petrol Average (up to 3,5 t) - CNG Average (up to 3,5 t) - LPG Average (up to 3,5 t) - Unknown Average (up to 3,5 t) - Battery Electric Vehicle 	<p>Vel millum hesi sløg av miðal vøruvognum, sum allir viga upp til 3,5 tons, men sum brúka ymiskt brennievni</p> <p>Tað er slag av brennievni, sum avgerð hvørja útlátskeldu tú velur</p> <p>Petrol er am. heiti fyri bensin.</p> <p>CNG og LPG er óvanligt í Føroyum.</p>
Heavy duty Vehicles Lastbilar og trailarar	<ul style="list-style-type: none"> Diesel - Rigid (>3,5 – 7,5 tons) - Average Laden Diesel - Rigid (>7,5 tons-17 tons) - Average Laden Diesel - Rigid (>17 tons) - Average Laden Diesel - All rigids - Average Laden Diesel - Articulated (>3,5 – 33 t) - Average Laden Diesel - Articulated (>33 t) - Average Laden Diesel - All artics - Average Laden Diesel - All HGVs - Average Laden 	<p>Vel millum hesi sløg av lastbilum og trai, sum allir brúka diesel og eru lastaðir við miðal vekt.</p> <p>Tað er vektin á bilinum, sum avgerð hvørja útlátskeldu tú velur.</p> <p>Um tú ikki veit, um tað var ein lastbilur ella trailari, velur tú niðasta valmøguleika.</p> <p>Rigid: vanligir lastbilar</p> <p>Articulated: trailarar (fo: vognrað)</p>
Heavy duty vehicles (refrigerated)	<ul style="list-style-type: none"> Diesel - Rigid (>3,5 – 7,5 t) - Average Laden Diesel - Rigid (>7,5 t-17 t) - Average Laden Diesel - Rigid (>17 t) - Average Laden 	<p>Vel millum hesi sløg av lastbilum, sum allir brúka diesel og eru lastaðir við miðal vekt.</p>

<p><i>Lastbilar og trailarar við køliskipan</i></p>	<ul style="list-style-type: none"> • Diesel - All rigids - Average Laden • Diesel - Articulated (>3,5 – 33 t) - Average Laden • Diesel - Articulated (>33 t) - Average Laden • Diesel - All artics - Average Laden • Diesel - All HGVs - Average Laden 	<p><i>Tað er vektin, sum avgerð hvørja útlátskeldu tú velur.</i></p> <p><i>Um tú ikki veit, um tað var ein lastbilur ella trailari, velur tú niðasta valmøguleika.</i></p> <p>Rigid: vanligir lastbilar</p> <p>Articulated: trailarar</p>
<p>Sea Tanker <i>Tangaskip</i></p>	<ul style="list-style-type: none"> • Crude tanker - Average • Products tanker - Average • Chemical tanker - Average • LNG tanker - Average • LPG tanker - Average 	<p><i>Vel millum hesi sløg av tangaskipum:</i></p> <p>Crude: flyta ráolju. Ikki viðkomandi fyri FO.</p> <p>Products: flyta olju, diesel o.a. til FO</p> <p>Chemical: flyta cement (Norðskála) og fiskaolju (Fuglafjørður og Tvøroyri) o.a. Ikki so vanligt.</p> <p><i>LNG og LPG skip sigla ikki uppá</i></p>
<p>Cargo Ship <i>Farmaskip</i></p>	<ul style="list-style-type: none"> • Bulk carrier - Average • General cargo - Average • Container ship - Average • Vehicle transport - Average • RoRo-Ferry - Average • Large RoPax ferry - Average • Refrigerated cargo - All dwt 	<p><i>Vel millum hesi sløg av farmaskipum</i></p> <p>Bulk flyta málm og kol. Ikki viðkomandi fyri FO.</p> <p>General flyta stykkjagóðs og annað, t.d. gamalt jarn, bilar, bátar og fóður og nógv annað ymiskt. Koma ofta á Sund og Hvalvík.</p> <p>Container: flyta vøru í bingjum til Føroya. Dømi um skip: skip hjá Eimskip og Samskip. Helgafelli og Arnafelli.</p> <p>Vehicle transport Ikki viðkomandi fyri FO.</p> <p>Ro-Ro – Ferry (út)flyta ofta feskan og frystan fisk. Koma við kjøti, frukt o.a. vøru til handlar</p> <p>Dømi um skip: Mykines og Akranes Glyvursnes og onnur útlendsk skip, sum Eimskip umsitir.</p> <p>Large RoPax ferry NORRØNA</p> <p>Refrig cargo: eru frystifarmaskip. Tey heintar frystan fisk úr frystigoymslum í FO, t.d. í Kollafirði, Klaksvík, Fuglafirði og Tvøroyri. Koma vanliga tóm til FO.</p>
<p>Air Travel <i>Flogferðsla</i></p>	<ul style="list-style-type: none"> • Domestic, to/from UK - with RF • Short-haul, to/from UK - with RF • Long-haul, to/from UK - with RF • International, to/from non-UK - with RF 	<p>Domestic er ikki viðkomandi fyri Føroyar.</p> <p>Allar flogleiðir hjá Atlantic Airways kunnu bólkast undir “Short-haul”.</p> <p>Er flógtúrurin longri 3.500 km ella 6 tímar, er talan um long-haul (sambært IATA).</p>

Nøgd: Veljast kann millum tvey sløg av eindum, antin longd (km ella miles) ella tonne.km

TONNES.KM

Um tú kennir bæði teinin og vektina, velur tú eindina *tonne.km* og skrivar longdina í **Nøgd** og vektina (íroknað pakkitilfar og plattar) í tonsum í **Flutt tons**.

Um tú ikki kennir neyva teinin, finn so stytstu leið á einum korti. Á heimsíðuni hjá Landsverki ber til at finna vegalongdir millum allar bygdir í Føroyum. Sí her: [Landsvegir](#)

Her ber til at finna teinar millum flogvallir í heiminum: <https://www.airportdistancecalculator.com/>

Gev gætur: Um CO₂-roknarin ikki roknar útlátið, og tú sært feilboðini “#/T”, kann orsøkin ofta vera, at tú ikki hevur gáað eftir, um tú á rættan hátt hevur valt røttu valmøguleikarnar. Hóast allar cellurnar eru fyltar út, kann onkur teirra vísa eitt val, sum ikki er møguligt.

6.3 Undirbólkur 5 – Burturkast frá virkseminum

Undirbólkur 5 snýr seg um burturkast frá virkseminum. Her eru eingin føroyskir útlátsfaktorar tøkir, og tí verða bretskir útlátsfaktorar nýttir. Sambært GHG-protokollini eigur fyrirøkan bara tann partin av útlátinum sum stavar frá flutningi av burturkastinum frá síni fyrirøku og til viðgerðarstaðið. Fyrirøkan eigur ikki útláti frá viðgerðini. Tyrving er tó undantikið. Har eigur fyrirøkan alt útlátið av burturkastinum. Hetta roknihátturin ger, at fleiri útlátsfaktorar eru teir somu fyri burturkast til endurvinning og brenning (tí flutningurin er tann sami).

Slag av burturkasti: Í roknaranum eru 29 ymisk sløg av burturkasti at velja ímillum. Í talvuni niðanfyri eru bólkarnir settir upp við enskum og føroyskum heitum og nærri lýsing. Talvan vísir tey 29 sløgini av burturkasti, sum eru í roknaranum.

Ensk heiti	Føroysk heiti	Nærri lýsing
Asbestos	Asbest	Asbest og eternit. Blandað tyrviburturkast kann bólkast her
Asphalt	Asfalt	
Batteries	Battarí	Øll sløg av battaríum eisini akkumulatorar
Clothing	Klæðir	
Commercial and industrial waste	Restburturkast (vinna)	T.d. háorkuburturkast ella stórt burturkast
Concrete	Betong	

Glass	Glas	Alt glas bæði krukkur til endurvinning og vindeygu at brenna/tyrva
Household residual waste	Húsarhaldsburturkast	Grái posin
Insulation	Bjálving	Glas- og steinull
Metal: aluminium cans and foil (excl. forming)	Dósir	
Metals	Metal	Alt jarn og metal
Mineral oil	Olja	T.d. spillolja
Organic: mixed food and garden waste	Lívrinnið burturkast	Matur, urtagarðsleivdir
Paper and board: board	Papp	
Paper and board: mixed	Papp og pappír	
Paper and board: paper	Pappír	
Plasterboard	Gíps	Blandað tyrviburturkast kann bólkast her
Plastics: average plastics	Plast - blandað	Plast, ið ikki kann bólkast í aðrar bólkar
Plastics: HDPE (incl. forming)	Plast - HDPE	T.d. aliringar og fóðurslangur
Plastics: LDPE and LLDPE (incl. forming)	Plast - LDPE	T.d. bleytt plast
Plastics: PET (incl. forming)	Plast - PET	T.d. sodavatnfløskur úr plasti
Plastics: PP (incl. forming)	Plast - PP	T.d. stórsekkir
Plastics: PS (incl. forming)	Plast - PS	Eisini kallað flamingo
Plastics: PVC (incl. forming)	Plast - PVC	Eisini kallað vinyl-plast. Blandað tyrviburturkast kann bólkast her
Soils	Avgrevstur	Allur avgrevstur
Tyres	Dekk	Øll dekk til endurvinning. Dekk at brenna verða bólkað undir Restuburturkast (vinna)
WEEE - fridges and freezers	Køli- og frystiskáp/boks	
WEEE – Mixed	Elektronikkur	Allur elektronikkur
Wood	Timbur	Alt timbur. Kann eisini bólkast undir Restuburturkast (vinna)

Endastøð: Tað eru 5 ymiskar endastøðir at velja ímillum. Sí talvuna niðanfyrri, sum vísir burturkast – endastøðir.

Endastøð	Viðmerkingar
Combustion	<p>Vel Combustion, tá ið burturkastið verður brent.</p> <p>Gev gætur! Ensku útlátsfaktorarnar byggja á, at allur hitin frá brennistøðini er gagnnýttur í fjarhitanei. Hjá IRF vóru 27 % gagnnýtt, og hjá KB vóru 84 % gagnnýtt í 2024. Hetta merkir, at vit egentliga hava hægri útlátsfaktorar fyri combustion. Men so leingi vit ikki hava útlátsfaktorar, mugu vit nýta bretska standard faktorar.</p>

Composting	Vel Composting, tá ið burturkastið verður koyrt í kompost/sankutøð
Landfill	Vel Landfill, tá ið burturkastið verður tyrvt
Recycled – Open-loop	Vel Recycled – open-loop, tá ið burturkastið verður endurvunnið til eitt nýtt endamál. T.d. plastfløskur, ið verða gjørd til klæðir ella byggitalfar. Góðskan á tilfarinum minkar fyri hvørja ferð tað verður endurvunnið.
Recycled – Closed-loop	Vel Recycled – Closed-loop, tá ið burturkastið verður endurvunnið til sama ella líknandi tilfar. T.d. pantfløskur, sum verða til nýggjar pantfløskur. Dygdin í tilfarinum verður í størsta mun varðveitt.

Nøgd: Tøppa inn vektina á burturkastinum.

Eind: Einans eitt slag av eind er møgulig her. Tú skalt upplýsa nøgdina sum vekt, antin kg ella tons. Ofta er tað ein avbjóðing, at nøgdin er upplýst í m³ ella bara sum stk ella tal. Tá er neyðugt at umrokna allar nøgdir av burturkasti til kg ella tons. Umrokningarfaktorar fyri burturkast fáast frá IRF, KB ella Vinnuhúsinum. Tað eru 30 linjur til burturkast, og hevur fyrirtekkan fleiri bólkar, mugu hesir leggjast saman í hjálpiðlu. Sí talvuna á síðu 10.

Fyri at lýsa burturkasttøl hjá fyrirkuni nærri, verða samlaðar nøgdir av burturkasti, sum fara til endurvinning, brenning og tyrving, roknaðar út á øðrum rokniarki í hesum roknanum.

6.4 Undirbólkur 6 – Ferðing í arbeiðsøringum

Tá ið “Ferðing í arbeiðsøringum” skal gerast upp, er skilagott at brúka hjálpiðluna til at savna dátur saman og síðani føra tær inn í CO₂-roknaran. Tað er gott at hava skipan, so alt verður skrásett rætt beinanvegin. T.d. eru alt fleiri ferðaskrivstovur, ið bjóða samlaðar ferðaseðlauppperðir fyri eitt ár. Tað er best at fáa tal fyri hvussu nógvar km er flogið til til hvar.

Rokna út, hvussu øll starvsfólkini hava ferðast í km, býtt upp eftir ferðamáli, sum aftur eru deild upp í:

- Flúgving í Føroyum (sum man vera sera óvanlig)
- Styttri teinar (Short-haul, sum eru túrar upp til 3.500 km ella 6 tímar)
- Longri teinar (Long-haul, longri enn 3.500 km ella 6 tímar)
- Umframt altjóða flúgving (International, sum eru langir teinar millum lond uttanfyri Europa.

Uppihald á hotelli ella líknandi er ikki partur av føroyska CO₂-roknaranum.

Flutningsháttur: Í alt eru 6 ymiskir flutningsháttir at velja ímillum. Sí talvuna á síðu 21.

Útlátskelda: Alt eftir, hvør flutningsháttur er valdur, skal nú veljast millum ymiskar útlátskeldur.

Valmøguleikarnir eru ymiskir, alt eftir hvønn flutningshátt tú hevur valt.

Flutningsháttur og útlátskeldur eru í tavluni litað við liti, alt eftir um talan er um flogferðslu, sigling ella ferðsla á landi. RF er stytting fyri Radiative Forces, sum er óbeinleiðis vakstrarhúsárin frá flogferðslu.

Talvan vísir flutningsháttir og útlátskeldur, tá ið starvsfólk ferðast í arbeiðsøringum:

Flutningsháttur	Útlátskelda	Viðmerkingar
Air Travel	<ul style="list-style-type: none"> Domestic, to/from UK - Average passenger - with RF Short-haul - to/from UK - Average passenger - with RF Short-haul - to/from UK - Economy class - with RF Short-haul - to/from UK - Business class - with RF Long-haul - to/from UK - Average passenger - with RF Long-haul - to/from UK - Economy class - with RF Long-haul - to/from UK - Premium economy class - with RF Long-haul - to/from UK - Business class - with RF Long-haul - to/from UK - First class - with RF International, to/from non-UK - Average passenger - with RF International, to/from non-UK - Economy class - with RF International, to/from non-UK - Premium economy class - with RF International, to/from non-UK - Business class - with RF International, to/from non-UK - First class - with RF 	<p><i>Vel millum hesi sløg av túrum,</i></p> <p>Styttri teinar (Short-haul, sum eru túrar upp til 3.500 km ella 6 tímar)</p> <p>Longri teinar (Long-haul, longri enn 3.500 km ella 6 tímar)</p> <p>Umframt altjóða flúgvng (International, sum eru langir teinar millum lond uttanfyri Europa.</p>
Ferry	<ul style="list-style-type: none"> Foot passenger Car passenger Average (all passenger) 	
Passenger Cars	<ul style="list-style-type: none"> Diesel Petrol Hybrid CNG LPG Unknown Plug-in Hybrid Electric Vehicle Battery Electric Vehicle 	
Motorcycles	<ul style="list-style-type: none"> Average motorbike 	
Taxi	<ul style="list-style-type: none"> Regular taxi 	
Bus	<ul style="list-style-type: none"> Average local bus 	

6.5 Undirbólkur 7 – Starvsfólkaferðing millum bústað og starvspláss

Tá ið starvsfólkaferðing (pendling til arbeiðis) skal gerast upp, er aftur skilagott at brúka hjálpiðiluna at skráseta starvsfólkinu, og hvussu tey koma til og frá arbeiði.

Strekið millum bygdur eru at finna á heimasíðuni hjá Landsverk: www.landsverk.fo

Minst til at taka við í roknistykkið, at starvsfólk ferðast tveir vegir, til og frá arbeiði, og ymisk er hvussu nógv dagar um árið, tey arbeiða.

Flutningshátt: Í alt eru 5 ymiskir flutningsháttir at velja ímillum. Sí talvu niðanfryi.

Útlátskelda: Vel millum ymiskar útlátskeldur. Valmøguleikarnir eru ymiskir, alt eftir hvønn flutningshátt tú hevur valt. Flutningsháttur og útlátskeldur eru í tavluni litað við litum, sum vísa, um talan er um, at flutningshátturin at koma til og frá arbeiðið er við fergu ella ferðsla á landi. Teir vanligastu móguleikarnir eru skrivaðir við feitari skrift.

Talvan vísir flutningsháttir og útlátskeldur, tá ið starvsfólk ferðast til og frá arbeiði:

Flutningsháttur	Útlátskelda	Viðmerkingar
Ferry	<ul style="list-style-type: none">• Foot passenger• Car passenger• Average (all passenger)	<i>Vel ímillum um ferðin við fergu er við ella uttan bil.</i>
Passenger cars	<ul style="list-style-type: none">• Diesel• Petrol• Hybrid• CNG• LPG• Unknown• Plug-in Hybrid Electric Vehicle• Battery Electric Vehicle	<i>Vel slag av bili</i>
Motorcycles	<ul style="list-style-type: none">• Average motorbike	
Taxi	<ul style="list-style-type: none">• Regular taxi	
Bus	<ul style="list-style-type: none">• Average local bus	

Nøgd: Í nøgd verða “km” ella “passenger.km” sett inn alt eftir, hvør flutningsháttur er valdur.

6.6 Undirbólkur 8 – Langtíðarleigaðar ognir

Hetta er útlát frá olju, el og fjarhita frá ognum, ið fyrítøkan langtíðarleigar. Hetta verður roknað á sama hátt sum vav 1 og vav 2.

Her er tað tó sett upp soleiðis, at valmøguleikarnir fyri olju, el og fjarhita eru í somu fallmynd.

Spurningar

Viðhvørt kann verða torført hjá fyrítøkum at fáa til vega tøl fyri el og olju í hølum, sum eru í leigaðum bygningi. Tá ber til at meta seg eftir, hvussu nógvar m² av samlaða bygninginum, ið fyrítøkan brúkar í mun til samlaðu víddina og eisini at samanbera, hvussu orkukrevjandi virkseimð er hjá ymisku brúkarunum. Síðan kann ein faktor setast á samlaðu olju- og elnýtsluna.

Dømi: Fyrítøka A leigar ein bygning, sum er í tveimum hæddum, 100 m² hvør. Ovara hæddin er innrættað við skrivstovum og niðara hæddin er kjallari. Fyrítøka brúkar ein triðing av niðaru hædd. Samlaða oljunýtslan er 3.000 l um árið. Spurningurin er hvussu nógvar litrar av olju fyrítøka A skal taka við í sítt 'Vav 3' Langtíðarleigaðar ognir'? Fyrítøka A eigur í samráð við eigaran at gera metingar um oljunýtsluna. Hvussu væl er bjálvað, og hvussu heit eru rúmini, eru viðkomandi spurningar. T.d. kundi fyrítøka A og eigarin komið fram til, at kjallarin brúkar 1/3 av samlaðu árligu oljunýtsluni. Av tí at fyrítøka A brúkar ein triðing av kjallaranum, "eigur" fyrítøka A $1/3 * 1/3 = 1/6$ av 3.000 l. Altso setur fyrítøka A 500 l inn í 'vav 3 Langtíðarleigaðar ognir'.

Til ber at fáa serfrøðingar at meta um fyri at fáa so røtt tøl, sum til ber. Í fyrsta umfari hevur tað týðning, at tað er týðiligt, hvussu fyrítøka A er komin fram til oljunøgðina, sum verður sett í roknanan.

6.7 Undirbólkur 9 – Flutningur og útkoyring av seldum vørum og tænastrum

Verður roknað á sama hátt sum undirbólkur 4 'Flutningur og útkoyring av keyptum vørum og tænastrum'.

6.8 Undirbólkur 13 – Langtíðarútleigaðar ognir

Hetta er útlát frá olju, el og fjarhita frá ognum, ið fyrítøkan langtíðarleigar til aðrar fyrítøkur ella privatpersónar. Verður roknað á sama hátt sum undirbólkur 8.

7 Vegleiðing um rokniørkini við orkuútrokningum

Tvey rokniørk eru sett aftast í CO₂-roknaran, sum rokna út samlaðu orkunýtsluna, og hvussu stórir prosentpartur av samlaðu orkunýtsluni er úr varandi orku. Hetta eru viðkomandi tøl til ESG-frágreiðingar.

7.1 Samlað orkunýtsla

Onki at inntøppa.

Allar útrokningarnar í hesum skjali fara fram sjálvvirkandi. CO₂-roknarin heintar sjálvur tøl fyri nýtslu av olju og øðrum brennievni úr vavi 1 og tøl fyri nýtslu av el og fjarhita úr vavi 2 og roknar samlaðu orkunýtsluna. Til ber at velja millum, um tølini skulu hava eindina kWt ella GJ. Upplýsingarnar eru á føroyskum og á enskum.

7.2 Varandi orka

Onki at inntøppa.

Allar útrokningarnar í hesum skjali fara fram sjálvvirkandi. CO₂-roknarin heintar sjálvur tøl fyri orkunýtslu frá rokniarkinum 'Samlað orkunýtsla' og roknar út, hvussu nógv prosent av samlaðu orkunýtsluni stavar frá varandi orku.

Til ber at velja millum um tølini skulu hava eindina kWt ella GJ. Upplýsingarnar eru á føroyskum og á enskum.

8 Vegleiðing um rokniarkið við burturkasthagtølum

Eitt rokniark er sett aftast í CO₂-roknaran, sum roknar út samlaðu burturkastnøgðina, og hvussu stórir prosentpartur fer til ávikavist endurvinning, brenning og tyrving. Hetta eru viðkomandi tøl til ESG-frágreiðingar.

8.1 Samlað burturkast og burturkast at endurvinna

Onki at inntøppa.

Allar útrokningarnar í hesum skjali fara fram sjálvvirkandi. CO₂-roknarin heintar sjálvur tøl fyri burturkast frá rokniarkinum 'Burturkast frá virkseimi' og roknar út samlaðu nøgdina, og hvussu nógv fer til ymiska viðgerð.