



## Umhvervisgóðkenning

Navn á virki við góðkenning:	
<b>Sp/f Framherji</b>	
Bústaður hjá virki:	
<b>Bakkavegur 22, 530 Fuglafjórður</b>	
Galdandi fyri virksemi:	
<b>Útfylling á havnarlagnum Úti á Enni í Fuglafirði</b>	
Matr. nr.:	V-tal:
<b>239a í Fuglafirði</b>	<b>1925</b>
Mál nr.:	Galdandi frá:
<b>24/06009-14</b>	<b>27-03-2024</b>

Umhvervisstovan, hin 27.03.2024

\_\_\_\_\_  
Sigga Jacobsen, deildarleiðari

/

\_\_\_\_\_  
Rúna Hjelm, umhvervisviðgeri

## 1 Góðkenning og heimild

Umhvervisgóðkenningin av virkseminum hjá Sp/F Framherja er givin við heimild í §§ 28 og 29 í løgtingslóg nr. 134 frá 29. oktober 1988, um umhvørvisvernd, við seinni broytingum, og § 1, nr. 4 í kunngerð nr. 54 frá 3. mai 1994 um at leggja eftirlits- og umsitingaruppgávur eftir umhvørvisverndarlógini til Umhvørvisstovuna, við seinni broytingum.

Umhvørvisstovan gjørði í kunningarskrivi hin 9. mars 2018 allar kommunur kunnigar við, at stovnurin var varugur við, at plastleivdir frá nonel-spreingiskipanum, sum verður brúkt í grótbrotum og tunlum, fylgja við grótinum, tá tað verður flutt. Verður grótið slept á sjógv, skola plastleivdirnar av grótinum, flotna og reka burtur.

Umhvørvisstovan hevur eisini staðfest, at plastleivdirnar frá spreingileidningum reka upp á land, serliga nærhendis virkseminum, har sprongt grót verður fyllt út á sjógv.

Umhvørvisstovan metir, at bert ein lítill partur av plastleivdunum, sum loysna frá gróttfyllingini, rekur upp á land, meðan stóri parturin av plastinum verður verandi í sjónum.

Út frá hesum metir Umhvørvisstovan, at útlát av plasti, tá grót verður koyrt á sjógv, t.d. í sambandi við havnargerð ella aðrar útfyllingar á sjógv, kann hava týðandi árin á umhvørvið.

Hóast virksemið, at fylla grót út á sjógv, ikki eru í fylgiskjalinum til umhvørvisverndarlógina, boðaði Umhvørvisstovan í kunningarskrivinum frá, at stovnurin í hvørjum einstøkum føri fór at taka støðu til, um verkætlan at fylla grót út á sjógv skal hava umhvørvisgóðkenning ella ikki.

Heimild fyri at krevja, at virkseminum, sum ikki er nevnt í fylgiskjalinum til umhvørvisverndarlógina, skal søkja um umhvørvisgóðkenning, tá ið mett verður, at serligur tørvur á tí, er í §28 í løgtingslóg um umhvørvisvernd.

Endamálið við umhvørvisgóðkenningini er at fyrbyggja og avmarka dálking av náttúru og umhvørvi og at fyrbyggja og avmarka ampar, sum kunnu standast av virkseminum.

Góðkenningin fevnir um arbeiðið hjá Framherja og møguligum undirveitarum at víðkað havnarlagið Úti á Enni í Fuglafirði, so leingi byggjarbeiðið varar.

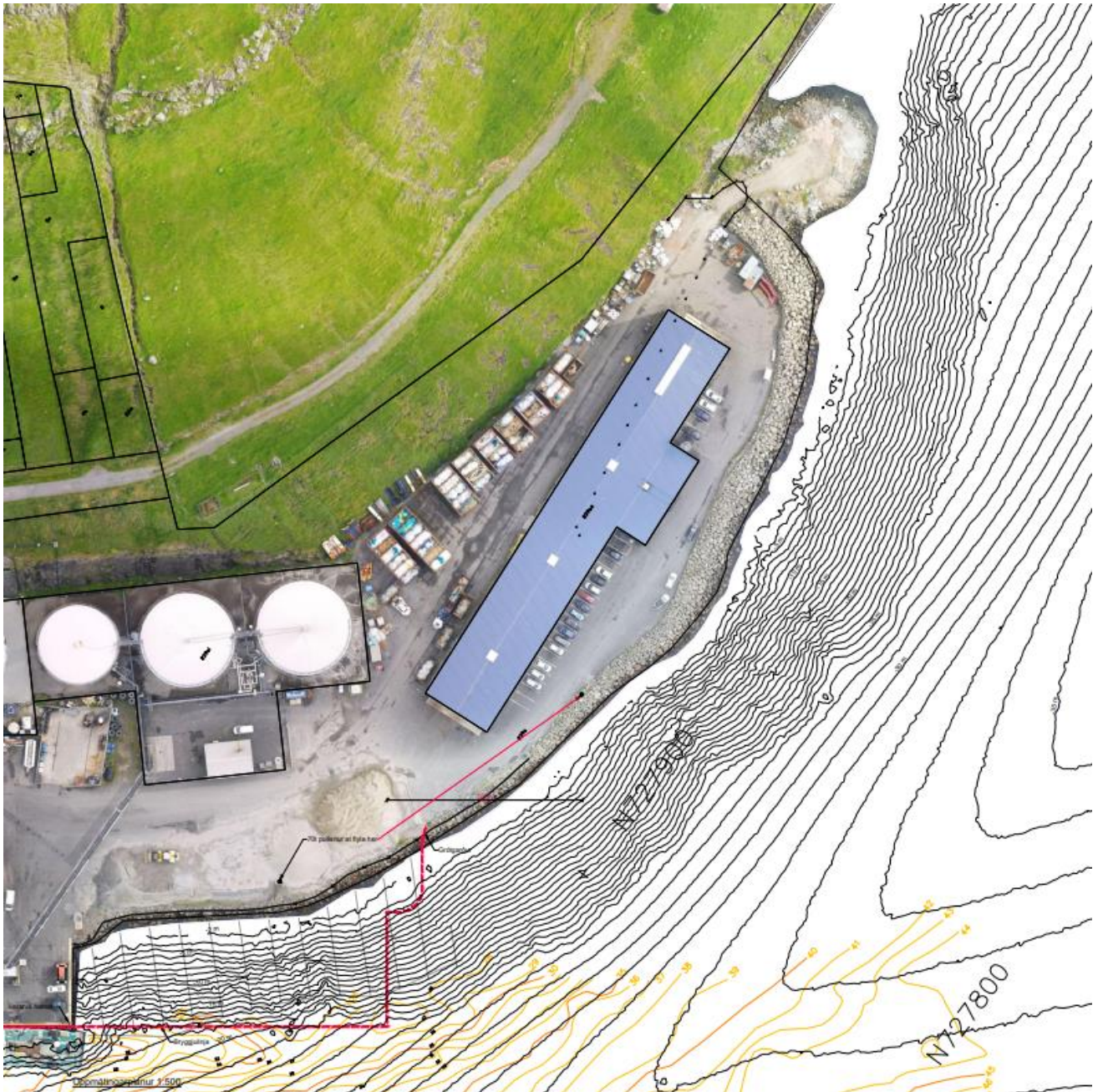
Góðkenningin er grundað á upplýsingar frá Framherja og ráðgevvum teirra. Tað er ábyrgdin hjá Framherja, at upplýsingarnar, sum eru latnar Umhvørvisstovuni, eru rættar.

Henda góðkenning tekur ikki støðu til, um tað er neyðugt við góðkenning eftir aðrari lóggávu.

## 2 Umsókn

Ráðgevi hjá Framherja vendi sær til Umhvørvisstovuna 31. januar 2024 við upplýsingum um, at Framherji hevur ætlanir um at leingja verandi bryggju Úti á Enni í Fuglafirði við 80 metrum. Seinni, 2. februar 2024, er umsókn send við nærri frágreiðing um verkætlanina.

Kunnað verður um, at bryggjan verður bygd sum stálspunsbryggja, ið verður bygd sambært tekningunum niðanfyri. Umleið 33.000 m<sup>3</sup> av gróti frá útbygging av frystitunnlum í Fuglafirði skulu nýtast til útfyllingina. Gróti inniheldur Nonel-spreingitræðrir.



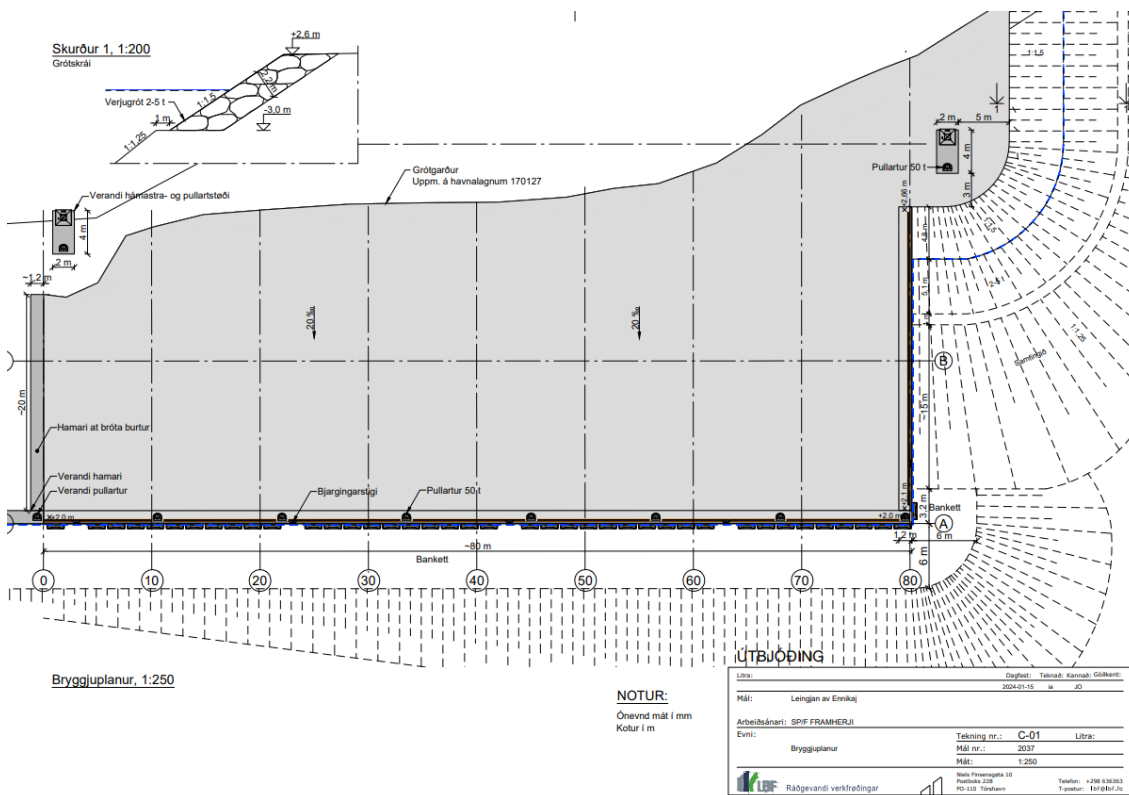
Mynd 1 Útbygging av verandi bryggju Úti á Enni í Fuglafirði (tekning B-01)

### 3 Lýsing av virkseminum

Ætlanirnar hjá Framherja snúgva seg um at víðkað um verandi bryggju Úti á Enni í Fuglafirði. Samlaða víddin av ætlaðu útfyllingini er  $(80\text{m} * 30\text{m}) + 100\text{m} = 2.500\text{ m}^2$  (sí mynd 2):

Oman yvir havbotnin er breiddin 9-16m - um støði verður tikið í st. 45 er breiddin 14 m, og tá er víddin á havbotninum  $14\text{m} * 90\text{m} = 1.260\text{ m}^2$

Vídd oman yvir grótútfyllingina:  $100\text{m} * 30\text{m} = \text{uml. } 3.000\text{ m}^2$



**Mynd 2.** Bryggjuplanur fyri útbygging Úti á Enni í Fuglafirði (tekning C-01)

**Niðanfyrir er frágreiðing frá Framherja av verkætlanini dagfest 02.02.2024:**

Stutt lýsing av verkætlanini:

- Talan er um 80m leinging av verandi bryggjukanti, Úti á Enni í Fuglafirði.
- Bryggjan verður bygd sum stálsponsbryggja, oman yvir grótskrán, sum er fyllt út har, samb. viðfestu tekningar mynd B-01, C-01 og F-01 (sí mynd 1,2, og 3 í hesum skjali).
- Fyllt verður upp við gróti frá nýggjum frystitunnlum, ið skulu sprengjast um somu tíð sum bryggjan verður bygd.
- Nøgðin av gróti, ið skal brúkast til bryggjuna, er íalt  $33.000\text{ m}^3$  (innbygt mát), og roknað verður við, at grótið frá frystitunnlunum inniheldur sprengitraðrir (Nonel).

### Lívfrøðislig lýsing og vernd móti dálking:

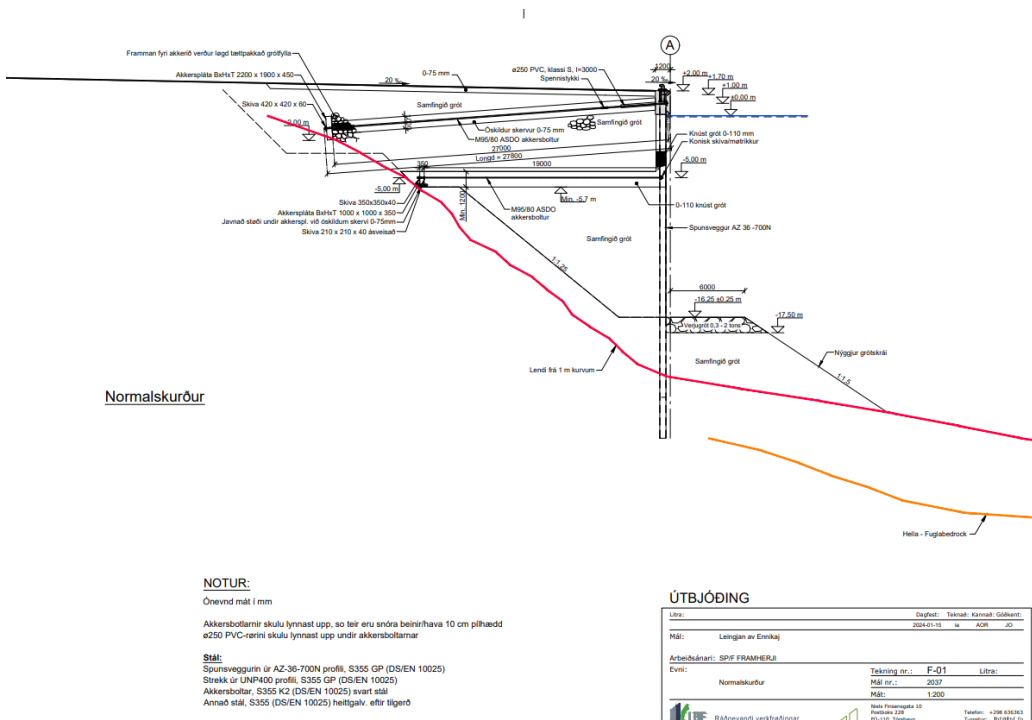
- Staðsetan av verkætlanini og dýpi er lýst í viðfestu tekningum B-01 og C-01.
- Eingin fjøra er í økinum, tí alt økið innanfyri er uppfyllt havnarøkið – tvs. frá verandi bryggjuenda, og langt út/suður um økið, har ætlanin er at fylla upp og byggja bryggjuna.
- Av tí at fyllt verður oman yvir øki, ið longu er fyllt út, umframt at havbotnurin er merktur av havnavirkseminum frammanundan, verður ikki mett, at hetta ávirkar lívfrøðina í økinum nakað – hvørki oman fyri ella niðan fyri sjóvarmálan.
- Fyri at verja móti dálking frá plastútláti, verður álagt arbeiðstakaranum at brúka flótisperru, at forða fyri, at Nonel-plastleivdir spjaða seg út um uppfyllingarøkið, umframt tilhoyrandi átøk viðv. Upprøktu av plastleivdunum, skrásetan av nøgd og skjálprógvan av hesum.

### Slag av virksemin, ætlanin er at hava á økinum:

- Talan er um sama havnavirksemin, sum er á verandi bryggju innan fyri økið.
- Hetta virksemin fevnir um lossing og lasting av fiski- og farmaskipum.

### Tíðarætlan:

- Arbeiðið er boðið út í innboðnari høvuðsarbeiðstøku, og tilboðini koma inn 15.02.2024.
- Ætlanin er at byrja arbeiðstøkuna í seinasta lagi 01.03.2024<sup>1</sup>
- Gróttøka frá spreinging fyri nýggjum frystitunnlum byrjar fyrst í apríl 2024.
- Stál til bryggjuna verður skipað upp á Fuglafjarðar havn í seinasta lagi 15.04.2024.
- Uppfylling við gróti og uppsetan av stálpunsbryggju verður ætlandi liðugt 22.09.2024.
- Liðuggerð og avhendan av arbeiðinum er ásett til 15.12.2024.



**Mynd 3.** Normaliskurður av útbjodning av bryggju Úti á Enni í Fuglafirði (tekning F-01)

<sup>1</sup> Sambært § 67 stk. 3 í Umhvørvisverndarlógini hevur Framherji ikki loyvi til at fara undir byggi- og tilgerðararbeiðið fyrr enn Umhvørvisgóðkenning er givin og kærufreistin farin.



1. Viðfest er uppskot til tekning av flótisperruni (sí mynd 4 á síðu 6). Roknað verður við, at flótisperran verður lögð út, tá uml. 40 m av spunsveggi er uppsett, tí at tá verður farið undir at fylla út móti spunsvegginum. Flótisperran verður allarhelst fest í spunsveggin/rammustillasið, og hin endin inn á land. Hendan mannagongdin skuldi sostatt tryggjað, at einki plast fer út um sperruna.
2. Rákið í Fuglafirði rekur altíð sama veg, tvs. inn við tí sunnara landinum, og úteftir við tí norðara landinum – tvs. har bryggjan skal byggjast. Sostatt kann væntast, at møguligar plastleivdir, ið fara út um sperruna, fara at reka út eftir fjørðinum.
3. Framherji ætlar at skipa arbeiðið soleiðis: Einaferð hvønn arbeiðsdag verða sprengileidningar, ið flotna upp við útfyllingina, tiknir upp úr flótisperruni – hetta verður vigað og skrásett í loggbók, umframt leivdirnar verða savnaðar í posa(r).
4. Vikuliga verður farið fram við sandinum og havnarlagum í Fuglafirði, og skrásett á sama hátt í loggbókina íroknað dagfesting (sí punkt 2).

#### 4 Lýsing av umhvørvisviðurskiftum

Framherji hevur upplýst, at tunnilsgrót við Nonel-sprengileivdum verður nýtt til útfyllingina, og sostatt metir Umhvørvisstovan, at plast er í grótinum. Tá grót verður fyllt út frá landi við at vippra grótið á sjógv, er vandi fyri, at plastið loysnar, hóast vandin er minni, enn tá eitt nú fyllt verður út við báti.

Plast kann gerast ein stórus lívfrøðiligur, heilsuligur og umhvørvisligur trupulleiki í havinum. Umhvørvisstovan setir tí krav um, at Framherji leggur forðing út, so at plast verður hildið aftur (sí frágreiðing undir kap. 3 og mynd 4). Umhvørvisstovan metir, at tað er umráðandi at gera eina ítøkiliga og sjálvstøðuga meting í hvørjum einstøkum føri um, hvussu ein forðing best verður skipað. Treytir verða tí settar um, at Framherji ger eina meting av útlátinum av plasti frá verkætlanini, og hvussu ein forðing á bestan hátt kann fyrbyggja, at plast rekur frá útfyllingini. Eisini verður sett treyt um, at forðingin skal røkjast, og at leivdir av sprengileidningum regluliga verða tiknar upp úr forðingini og kring fjørðin.

Arbeiðið at flyta grót til útfyllingina við lastbilum og gravimaskinum kann hava nakað av óljóði við sær. Av tí at talan er um eina tíðaravmarkaða verkætlan, metir Umhvørvisstovan, at tað í hesum føri kann vera vikið nakað frá vanligu krøvunum til óljóð, og hevur stovnurin valt at taka støði í norsku leiðbeiningini *Retningslinje for behandling af støy i arealplanlegging*<sup>2</sup>. Treytir verða settar til óljóð og ristingar.

Nakað av burturkasti stendst av virkseminum, og krøv verða sett til, at verkætlanin hevur skipan til burturkast.

---

<sup>2</sup> Leinki til Retningslinje for behandling av støy i arealplanlegging (T-(1442/2021):

<https://www.regjeringen.no/no/dokumenter/retningslinje-for-behandling-av-stoy-i-arealplanlegging/id2857574/>

## 5 Málsviðgerð

### 5.1 Grundarlagið undir málsviðgerðini

Í viðgerðini av umsóknini og til at áseta treytir er m. a. hetta tilfar nýtt:

- Umsókn frá Framherja um umhvørvisgóðkenning frá 2. februar 2024, og annað samskipti í hesum sambandi.
- Tilfar frá Moss havn - Kartlegging av plastforurensning i forbindelse med utfylling i sjø, Rambøll Norge 2016
- Retningslinje for behandling av støy i arealplanlegging (T-1442/2012)<sup>1</sup>

Í málsviðgerðini er serligur dentur lagdur á:

- at Framherji leggur virksemið til rættis á ein hátt, so at umhvørvið verður ávirkað minst møguligt,
- at avmarka útlát av plasti so nógv sum gjørligt,
- at avmarka ampar av óljóði og ristingum so nógv sum gjørligt,
- at avmarka útlát av dálkandi evnum, evju og dusti,
- at vandin fyri óhappum, sum kunnu hava dálking við sær, verður minkaður mest møguligt,
- at mannagongdir at fyribygja dálkandi óhappum skulu vera tøk og
- at útgerð til handfaring av dálkandi óhappum skal vera tøk.

### 5.2 Hoyring

Framherji fekk uppskot til umhvørvisgóðkenning til hoyringar tann 20. mars 2024 meðan Fuglafjarðar kommuna fekk umhvørvisgóðkenningina til hoyringar 22. mars 2024.

Hvørki Framherji ella Fuglafjarðar kommuna høvdu viðmerkingar til umhvørvisgóðkenningina.

## 6 Góðkenningartreytir

### 6.1 Almennar treytir

- 6.1.1 Henda umhvørvisgóðkenning, við møguligum broytingum og dagføringum, skal altíð finnast á virkinum, og skulu øll viðkomandi starvsfólk kenna innihaldið og krøvini í góðkenningini.
- 6.1.2 Allar treytir í hesi góðkenning eru eisini galdandi fyri virksemið hjá undirveitarum hjá Framherja, meðan arbeiðt verður við oman fyri lýstu verkætlan. Tað er Framherji, ið hevur ábyrgdina av, at undirveitarar hjá felagnum halda treytirnar í hesi góðkenning.
- 6.1.3 Framherji rindar fyri allar sýnistøkur, kanningar og metingar av úrslitum.
- 6.1.4 Virksemið má ikki víðkast, fyrr enn nýggj góðkenning er givin til hesa broyting.
- 6.1.5 Um virksemið steðgar fyríbils, skal tilfar og útgerð antin tryggjast soleiðis, at tey ikki eru til ampa fyri umhvørvið ella beinast burtur. Harafturat skal eigari tryggja at olja, kemikaliir ella annað ikki kunnu verða til ampa ella kunna dálka umhvørvið, meðan virkið liggur stilt.
- 6.1.6 Heldur virksemið uppat, skal alt tilfar og útgerð beinast burtur.



6.1.7 Umhvørvisstovan hevur eftirlit við virkseminum. Eftirlitið verður útint sambært kap. 7 í umhvørvisverndarlógini. Møgulig eftirlitsboð verða bara givin til Framherja uttan mun til, um tey fevna um viðurskifti hjá Framherja ella undirveitara.

6.1.8 Í 5 ár eftir at góðkenningin er givin, kunnu ikki gevast onnur boð ella forboð enn ásett í hesi góðkenning, uttan so at:

- nýggjar upplýsingar eru komnar fram um dálkingarskaðaárin
- dálkingin elvir til umhvørvislig skaðaárin, ið ikki kundu síggjast frammanundan, tá ið góðkenningin varð givin
- dálkingin í aðrar mátar verður størri enn hon, ið góðkenningin er givin eftir ella
- ampar verða av virkseminum, sum ikki kundu síggjast tá góðkenningin varð givin.

6.1.9 Umhvørvisgóðkenningin er galdandi til arbeiðið við at gera útfyllingina er liðugt.

6.1.10 Um arbeiðið ikki er liðugt, tá 5 ár eru gingin, eftir at góðkenningin er lýst, kann Umhvørvisstovan broyta treytirnar í góðkenningini, tá ið tað er umhvørvisliga grundað ella um minni dálkandi framleiðsluhættir ella betri reinsingarhættir eru komnir fram.

## 6.2 Innrætting og rakstur

6.2.1 Økini, sum henda góðkenning viðvíkir, skulu rekast og viðlíkahaldast soleiðis, at treytirnar í hesi góðkenning altíð verða hildnar.

6.2.2 Arbeiði, har vandi er fyri spilli av dálkandi ella vandamiklum evnum, skulu gerast á skynsaman hátt, so at dálking ikki stendst av hesum.

6.2.3 Høvuðsreglan er, at tað er bannað at koyra grót á sjógv, sum er dálkað við plasti ella øðrum dálkandi evnum.

6.2.4 Tað verður álagt Framherja at nýta forðing til uppsamling av Nonel leidningsleivdum, og skal Framherji áðrenn arbeiðið byrjar, gera eina greiða og grundgivna ætlan fyri, hvørja og hvussu stóra forðing ætlanin er at brúka, hvussu hon tryggjar, at Noel leidningsleivdir v.m. ikki reka burtur og hvussu plastleivdir innan fyri forðingina verða tiknar upp.

6.2.5 Framherji skal tryggja, at Nonel leidningsleivdir v.m., sum verða hildnar aftur innan fyri forðingina, dagliga verða savnaðar og vektin skrásett. Um felagið ynskir at minka um títtleikan at savna leidningsleivdir inn, skal hetta verða tí felagið kann skjalfesta, at tørvurin ikki er so stórir. Broytingin skal góðkennast av Umhvørvisstovuni.

6.2.6 Framherji skal regluliga fylgja við, tó í minsta lagi tvær ferð um vikuna, meðan arbeiðið fer fram og upp til ein mánað eftir, at arbeiðið er liðugt, um Nonel- leidningsleivdir v.m. reka upp á land. Framherji skal savna og burturbeina hesar til móttakara av burturkasti, og skráseta nøgdina av hesum í hósandi vekteind.

6.2.7 Framherji skal skjótast gjørligt kunna Umhvørvisstovuna um óvanlig viðurskifti, sum hava ella kunnu føra týðandi dálking við sær.

6.2.8 Framherji sendir Umhvørvisstovuni tíðarætlan og mannagongdir viðvíkjandi punktunum 6.2.3 til 6.2.7 í so góðari tíð, at møguligar broytingar kunnu gerast, áðrenn arbeiðið byrjar.

6.2.9 Um óhapp ella annað førir við sær, at forðingin ikki virkar sum ætlað, skal einki grót fyllast út fyri enn forðingin er komin í rættlag aftur.

6.2.10 Verður dálking staðfest av spreingileidningum í nærumhvørvinum, kann Umhvørvisstovan krevja, at Framherji skipar fyri rudding.

### 6.3 Óljóð, ristingar, geislingar og ljós

- 6.3.1 Alt virksemi skal fara fram soleiðis, at tað í minst møguligan mun hevur við sær ampar av óljóði, ristingum, ljósi ella geislingum.
- 6.3.2 Ískoytið frá virkseminum, sum henda góðkenning viðvíkir og beinleiðis avleiddum virksemi til óljóðtyngdina við næsta grannamark, má ikki fara upp um niðanfyrri standandi mørk<sup>3</sup>:

Bygningsslag	Krav um dagin (LpAeq12h 07-19)	Krav um kvøldið (LpAeq4h 19-23) ella sunnu-/halgidagar (LpAeq16h 07-23)	Óljóð um náttina (LpAeq,8h 23-07)
Bústaðir, frítíðarhús, sjúkrahús, røktarheim	60 dB	55 dB	45 dB
Skúlar, barnagarðar	55 dB meðan stovnarnir er í brúki		

Óljóðtyngdin: Ljóð, mált sum tað orkujavnaða, A-vigaða ljóðtrýststøði í dB(A) við næsta grannamark.  
LpAeq12h 07-19 merkir: miðal orkujavnað, A-vigað ljóðtrýststøði í dB(A) í 12 tímar millum kl. 07-19.  
Tilsvarindi fyri hinar styttingarnar.

- 6.3.3 Um Framherji metir, at óljóðið fer at ávirka sama grannalag samanhangi í meira enn 6 vikur, men styttri enn til og við 26 vikur, verða krøvini í 6.3.2 herd við 3 dB.
- 6.3.4 Um Framherji metir, at óljóðið fer at ávirka sama grannalag samanhangi í meira enn 26 vikur, verða krøvini í 6.3.2 herd við 5 dB.
- 6.3.5 Um tað eru týðilig impulsljóð ella týðiligir eyðkendir reinir tónar uppi í óljóðinum, kunnu krøvini í 6.3.2 verða herd við 5 dB. Impulsljóð kann stava frá boring, hamring, høgging og øðrum sláivirksemi. Reinir tónar kunnu koma frá útgerð sum pumpum og viftum.

### 6.4 Burturkast

- 6.4.1 Alt burturkast skal latast virki, sum hevur umhvørvisgóðkenning til at taka ímóti burturkasti og viðgera tað.
- 6.4.2 Burturkast skal altíð goymast í hóskaði ílötum ella bingjum, og ikki vera til ampa ella elva til dálking.
- 6.4.3 Serliga dálkandi burturkast skal skiljast og handfarast sambært galdandi reglum og goymast í týðiliga merktum hóskaði ílötum, t.d. UN-góðkendum ílötum.
- 6.4.4 Ílöt við serliga dálkandi burturkasti skulu vera tøtt og standa á einum sjálvstøðugum og avbyrgdum tøttum øki.
- 6.4.5 Bingjur, ílöt og burturkast, sum ikki kann vera í ílötum, skulu verða sett og tryggjað soleiðis, at tey ikki fúka í vindi.

### 6.5 Rakstarkrásetingar og umhvørvisfrágreiðing

- 6.5.1 Framherji skal skráseta hesar upplýsingar:
- Nøgd av gróti, sum er brúkt til verkætlanina í m<sup>3</sup>

<sup>3</sup> Sí síðu 21 í Retningslinje for behandling av støy i arealplanlegging (T-1442/2021).

- Nøgd av innsavnaðum Nonel leidningsleivdum v.m. og øðrum tilfari frá sprengiútgerð, ella annað tilsvarandi tilfar, býtt upp í innanfyri forðing ella tilsvarandi, uppi á landi og á ymsum støðum í Fuglafirði.
- Eftirlitsmyndugleikin skal til eina og hvørja tíð kunna síggja rakstrarskrásetingarnar ella biðja um avrit av rakstrarskrásetingunum, sum skulu goymast í 5 ár.

6.5.2 Framherji skal í seinasta lagi 6 vikur eftir, at arbeiðið er liðugt gera eina umhvørvisfrágreiðing við:

- Uppgerð av rakstrarskrásetingum og lyklatølum,
- frágreiðing um viðlíkahald og óhapp við umhvørvisligum árinum
- gjørd og ætlað umhvørvistiltøk

6.5.3 Frágreiðingin skal sendast Umhvørvisstovuni í seinasta lagi 1. mars í avloysandi árinum.

## 7 Kæruvegleiðing

Henda avgerð kann, sambært § 66 í løgtingslóg nr. 134 frá 29. oktober 1988, um umhvørvisvernd, sum broytt við løgtingslóg nr. 128 frá 22. desember 2008, kærast til landsstýriskvinnuna við umhvørvismálum. Kæran skal sendast Umhvørvisstovuni, sum síðan sendir hana til landsstýriskvinnuna við neyðugum skjølum.

Kærufreistin er fyra vikur frá tí degi, umhvørvisgóðkenningin er almannakunngjørd. Um kærufreistin er úti ein leygardag ella ein halgidag, verður kærufreistin longd til tann fyrstkomandi gerandisdagin.