



umhvörvisstovan

Umhvörvisgóðkenning

sambært kapittul 5 í lögtingslóg nr. 134 frá 1988 um umhvörvisvernd

Navn á virki við góðkenning:	
P/F Bakkafrost Farming	
Lívfiskastøð í Skálavík	
Bústaður hjá virki:	
Bakkavegur 9, 625 Glyvrar	
Galdandi fyri virksemini:	
At framleiða rogn, yngul, smolt og lívfisk	
Aliloyvi.:	Staður:
L-08	Matr. nr. 20b
Mál nr.:	Galdandi frá:
20/00788-15	22. des. 2022

Umhvörvisstovan, hin 22. des. 2022

Sigga Jacobsen, deildarleiðari

/

Ingvard Fjallstein, umhvörvisviðgeri

1. Góðkenning og heimild

Henda umhvørvisgóðkenning av lívfiskastøðini hjá P/F Bakkafrost Farming, á matr. nr. 20b í Skálavík, er givin við heimild í § 29 í løgtingslóg nr. 134 frá 29. Oktober 1988 um umhvørvisvernd, við seinni broytingum (hereftir nevnd umhvørvisverndarlógini) og § 1, nr. 4 í kunngerð nr. 54 frá 3. Mai 1994 um at leggja eftirlits- og umsitingaruppgávur eftir umhvørvisverndarlógini til Umhvørvisstovuna, við seinni broytingum.

Fiskaaling er í bólki J í fylgiskjali til lógina. Hesi virki eru fevnd av kapittul 5 í lógini¹, og skulu tí hava umhvørvisgóðkenning.

Endamálið við umhvørvisgóðkenningini er at avmarka dálking av náttúru og umhvørvi og at fyrirbyggja ampar, sum kunnu standast av virkseminum.

Sambært § 26 í umhvørvisverndarlógini mugu fyrítøkur, virkir ella útbúnaðir nevnd í fylgiskjalinum til lógina ikki verða gjørd ella farin undir, fyrr enn góðkenning er givin til slíkt. Fiskaaling er í bólki J í fylgiskjali til lógina.

Um fyrítøkur, virkir ella útbúnaðir ikki verða broytt sambært §26, kann boð ella forboð sambært §34, 4 stk. bert verða givið fyrstu fimm árinum eftir at góðkenningin er givin, um so er at:

- ampar verða av virkseminum, sum ikki kundu síggjast tá góðkenningin varð givin,
- nýggjar upplýsingar eru komnar fram um dálkingar-/skaðaárin,
- dálkingin elvir til umhvørvislig skaðaárin, ið ikki kundu síggjast frammanundan, tá ið góðkenningin varð givin, ella
- dálkingin í aðrar mátar verður størri enn hon, ið góðkenningin er givin eftir.

Tá ið meira enn 5 ár eru gingin eftir at góðkenningin er lýst, kann Umhvørvisstovan sambært §34, 5. stk. broyta treytirnar í hesi, tá ið tað er umhvørvisliga grundað, ella um betri reinsingarhættir ella minni dálkandi framleiðsluhættir eru komnir fram.

Umhvørvisstovan hevur brúkt norðurlenskar, í høvuðsheitum danskar og norskar, vegleiðingar og góðkenningar, sum grundarlag til at áseta treytir til spillvatn, spillluft, óljóð.

Kunngerðir, sum annars eru galdandi fyri hetta virkseminum eru kunngerð nr. 111 frá 7. September 2009 um spillvatn og kunngerð nr. 147 frá 1995 um burturkast.

Umhvørvisstovan hevur eftirlit við virkinum. Eftirlitið verður útint sambært kap. 7 í løgtingslóg um umhvørvisvernd. Henda góðkenning tekur ikki støðu til, um neyðugt er við góðkenning ella loyvi eftir aðrari lóggávu.

2. Umsókn

Umhvørvisstovan fekk hin 19. November 2020 umsókn frá P/F Bakkafrost Farming um umhvørvisgóðkenning av lívfiskastøðini í Skálavík. Við umsóknini var stutt lýsing av lívfiskastøðini.

Hetta er í samsvari við- § 30 í umhvørvisverndarlógini um, at saman við umsókn um góðkenning sambært §§ 26-28 skulu verða hjálagaðar neyðugar ætlanir, tekningar og frágreiðingar, ið gera ætlanina skilliga, umframt ein tilskilan av slagnum og nøgdini av ætlaðu ella verandi dálkingini. Tilskilast skal, hvørjar atgerðir verða framdar við tí endamáli at minka um hesa dálking.

Hin 16. Februar 2021 sendi Umhvørvisstovan notat um “Lýsing av virkseminum” til P/F Bakkafrost Farming til tess at tryggja, at fyrirteytirnar fyri framhaldandi viðgerð vóru í lagi. P/F Bakkafrost Farming sendi hin 22. Desember 2021 dagfórda umsókn um góðkenning til Umhvørvisstovuna.

3. Málsviðgerð

Vísandi til § 1, 1. stk. í umhvørvisvendarlógini er dentur lagdur á, at fyrirbyggja og minka um dálking av luft, vatni og jørð, at fyrirbyggja og minka um ampar av larmi, at fyrirbyggja dálking við burturkasti og fremja endurnýtslu.

Harafturat er dentur lagdur á at tryggja teir eginleikar í ytra umhvørvinum, ið eru av týðningi fyri heilsufrøðilig og rekreativ kor hjá menniskjum og fyri at varðveita fjøltáttað plantu- og djóralív sambært 2. stk. í somu grein.

Í viðgerðini er serligur dentur lagdur á,

- at skarn og fóðurrestir ikki skulu elva til upphópan av evnum og tilfari, til slóðir í sjónum ella aðrar broytingar í umhvørvinum,
- at P/F Bakkafrost Farming hevur vælvirkandi innaneftirlit, umhvørvisstýriskipan og skrásetingar,
- at virkið áhaldandi arbeiðir fyri at skifta umhvørviskaðilig ella dálkandi evni, ið verða brúkt í sambandi við virkseimið, út við meira umhvørvisvinarlig evni,
- at umhvørvisdálkandi evni í minst møguligan mun verða leidd út í umhvørvið,
- at virkið skal avmarka dálking mest møguligt við at nýta bestu tøku tøkna (BAT¹),
- at vandin fyri óhappum, sum kunnu hava dálking við sær ella at fiskur sleppur, skal minkast mest møguligt.

Í viðgerðini av umsóknini og í sambandi við at áseta treytir, er m.a. hetta tilfar nýtt:

- Dagfórd umsókn um umhvørvisgóðkenning við tilhoyrandi fylgiskjølum
- Norðurlendsk BAT-frágreiðing um aling: *BAT for fiskeopdræt i norden²*
- Vegleiðing frá Miljøstyrelsen: *Ekstern støj fra virksomheder, vejledning nr.5/1984*
- Lavfrekvent støj, infralyd og vibrationer i eksternt miljø, Vegleiðing frá Miljøstyrelsen: nr.9/1997
- Bekendtgørelse nr. 1257 i 2019 om indretning, etablering og drift af olietanke, rørsystemer og pipelines

3.1. Hoyring

Uppskot til umhvørvisgóðkenning varð hin 6. Apríl 2022 sent P/F Bakkafrost Farming til viðmerkingar. P/F Bakkafrost Farming hevði ongargongd týðandi viðmerkingar, men ávísar tekniskar rættingar.

Uppskot til umhvørvisgóðkenning varð hin 2. Juni 2022 sent P/F Bakkafrost Farming, Heilsufrøðiliga starvsstovuni og Skálavíkar kommunum til hoyringar. Freist at gera viðmerkingar til hoyringina var 30. Juni 2022.

Skálavíkar kommuna boðaði hin 10. juni 2022 frá, at kommunan ongar viðmerkingar hevði. Heilsufrøðiliga Starvsstovan, Aliumsitingin, hevði 27. juli 2022 tvær viðmerkingar til tilvísingar til lóggávvur, Heilsufrøðiliga starvsstovnan umsitir. P/F Bakkafrost kom hin 12. juli 2022 við rættingum til bústað og matrikkulbroytingar. Harafturat var heitt á Umhvørvisstovuna um at tillaga orðingar viðvíkjandi kanningarhættum.

4. Lýsing av virkseminum á lívfiskastøðini í Skálavík

Lívfiskastøðin er á matr.nr. 20b norðanfyri Skálavík í Skálavíkar kommunu. Sambært galdandi byggisamtykt er økið lagt út til C-øki til vinnu og ídnaðarendamál.

Lívfiskastøðin fær aliloyvi nr. L-08.

Sambært § 30 í umhvørvisverndarlógini skulu saman við umsókn um góðkenning sambært §§ 26-28 verða hjálagdar neyðugar ætlanir, tekningar og frágreiðingar, ið gera ætlanina skilliga, umframt ein tilskilan av slagnum og nøgdini av ætlaðu ella verandi dálkingini. Tilskilast skal, hvørjar atgerðir verða framdar við tí endamáli at minka um hesa dálking.

Sí lýsing av virkseminum í Fylgiskjali 1.

5. Lýsing av umhvørvisviðurskiftum

Sambært umhvørvisverndarlógini § 31 skal góðkenning sum nevnt í §§ 26-28 innihalda áseting av teimum umstøðum, ið lagdar eru til grund fyri góðkenningini, her uppi í støðu av fyrirkuni, virkinum ella útbúnaðinum á føstu ognini, og tær atgerðir, ið virkið hevur sagt frá, at tað vil fremja ímóti dálking.

Í hesum parti verða umhvørvisviðurskiftini lýst til tess at fáa greiði á, hvørjar treytir skulu setast til virkseimið. Í viðgerðini av umhvørvisviðurskiftunum er mesti dentur lagdur á at minka um dálking og ampar frá útláti av spillvatni, larmi frá virkseminum, og at minka um árin frá dálking við kemikalium vegna óhapp. Metingin av umhvørvisviðurskiftum er grundað á, at virkið fer at brúka í mesta lagi 400 tons av fóðri um árið. Allar viðkomandi treytir eru settar upp í Kap. 6: Góðkenningartreytirnar, eisini treytir, sum virkseimið longu lýkur.

Sí lýsing av umhvørvisviðurskiftunum í Fylgiskjali 2.

6. Góðkenningartreytir

Sambært 31, 2. stk. í umhvørvisverndarlógini skulu í góðkenningini verða nevndar ásettu treytirnar viðvíkjandi stovnsetan og rakstri virkisins, og góðkenningin kann tíðaravmarkast sambært 3. stk..

Umhvørvisgóðkenningin umfatar alt virkseimið, sum er knýtt at lívfiskastøðini í Skálavík. Umhvørvisgóðkenningin er givin við hesum treytum:

6.1. Almennar treytir

- 6.1.1. Henda umhvørvisgóðkenning við móguligum broytingum og dagføringum, skal altíð vera tøk á virkinum, og skulu øll viðkomandi starvsfólk kenna innihaldið og treytirnar í henni.
- 6.1.2. Um virkið verður broytt byggifrøðiliga ella rakstrarliga soleiðis at útlát frá virkinum broytist, skal virkið senda Umhvørvisstovuni skrivliga fráboðan um hetta frammanundan. Umhvørvisstovan viðger og tekur avgerð um neyðugt er við nýggjari góðkenning.
- 6.1.3. P/F Bakkafrost Farming skal tryggja, at allir veitarar eru kunnaðir um viðkomandi treytirnar í hesi góðkenning.
- 6.1.4. Allar sýnistøkur og kanningar v.m., sum verða kravdar í hesi umhvørvisgóðkenning, skulu gerast av óheftum stovni ella felag, sum hevur førleika at gera arbeiðini.
- 6.1.5. Allar sýnistøkur, kanningar og metingar av úrslitum verða goldnar av P/F Bakkafrost Farming.
- 6.1.6. Um virkið skiftir eigara, broytir navn ella verður tikið av, skal Umhvørvisstovan hava skrivliga fráboðan um hetta.
- 6.1.7. Um virkseimið steðgar fyribils, skal tilfar og útgerð uttandura antin tryggjast soleiðis, at tey ikki eru til ampa fyri umhvørvið ella beinast burtur. Harafturat skal eigari ella brúkari tryggja at olja, kemikalii ella annað ikki kunnu verða til ampa ella kunna dálka umhvørvið, meðan virkið liggur stilt.
- 6.1.8. Heldur virkseimið uppat, skal Umhvørvisstovan hava skrivliga fráboðan um hetta í minsta lagi tríggjar mánaðir frammanundan at virkseimið steðgar, við eini ætlan um, hvussu virkið verður riggað av.

6.2. Innrætting og rakstur

- 6.2.1. Lívfiskastøðin og tilhoyrandi útgerð hjá P/F Bakkafrost Farming í Skálavík skal vera staðsett og rikin, sum sagt er frá í umsóknini og øðrum móttiknum tilfari.
- 6.2.2. Mest loyvda framleiðsla sambært hesi góðkenning svarar til eina fóðurnýtsla upp á í mesta lagi 400 tons um árið.
- 6.2.3. Arbeiði, har vandi er fyri spilli av dálkandi ella vandamiklum evnum og olju, skal gerast á skynsaman hátt, so at dálking ikki stendst av hesum.
- 6.2.4. Møguligir lekar ella óhapp við olju og kemikalium skulu kunna haldast aftur á avmarkaðum økjum, og skulu kunna takast upp.

- 6.2.5. Høllir, ið nýtt verða til goymslu av kemikalium o.ð., skulu hava tætt undirlag uttan frárensl til spillvatnleiðing. Undirlagið ella uppsamling skal í minsta lagi kunna halda nøgdini í tí størsta ílatinum aftur.
- 6.2.6. Tvískinnaðu tangarnir til gassolju skulu hava útgerð, sum mátar trýstið millum skinnini. Trýstið millum skinnini skal avlesast í minsta eina ferð um árið.
- 6.2.7. Um P/F Bakkafrost Farming fær ábending um, at oljutangi ella oljurørleiðing lekur, skal felagið beinan vegin taka neyðug stig fyri at steðga leka og fora fyri, at støðan endurtekur seg. Møgulig umvæling skal gerast av felag, sum hevur førleika og útgerð at gera arbeiðið.

6.3. Útlát á sjógv

- 6.3.1. P/F Bakkafrost Farming skal brúka bestu tøku tøkna fyri at minka um fóðurspilið, so útlátið verður so lítið sum gjørligt.
- 6.3.2. P/F Bakkafrost Farming savnar alt spillvatn frá lívfiskastøðini í eina spillvatnleiðing.
- 6.3.3. P/F Bakkafrost Farming skal gera skipaða videokanning av botninum har munnin á spillvatnleiðingini fer at vera, áðrenn leiðingini verður løgd út og tvey ár eftir, at framleiðslan er komin í hæddina. Kanningarætlan skal góðkennast av Umhvørvisstovuni.
- 6.3.4. Eftir at Umhvørvisstovan, í seinasta lagi seks mánaðir eftir at kanningin er gjørd, hevur fingið frágreiðingarnar um kanningar sambært 6.3.3., tekur Umhvørvisstovan støðu til, um neyðugt er við fleiri kanningum, tiltøkum ella bótandi atgerðum.
- 6.3.5. P/F Bakkafrost Farming skal í minsta lagi í trý ár eftir at framleiðslan er komin í hæddina taka í minsta lagi 6 nøgdarproportional samdøgurssýni av spillvatninum frá framleiðsluni um árið, meðan virkseimið er mest møguligt. Sýnini skulu takast úr spillvatnleiðingini, eftir at spillvatn frá øllum framleiðslueindum og reinsiskipanum er komið hana.
- 6.3.1. Nýt看slan av reingerðarevnum, sóttreinsingarevnum og evnum at forða gróðri, skal avmarkast mest møguligt, og miðast skal altíð eftir at brúka umhvøvisvinarligastu evnini.
- 6.3.2. Spillvatnið skal kannast fyri suspenderað evni, fiti og olju, COD og mineralska olju. Sýnini skulu takast og kannast sambært viðkomandi donskum standardi ella tilsvarandi. Sýnini skulu takast javnt býtt ígjøgnum árið.
- 6.3.1. P/F Bakkafrost Farming skal tryggja, at biokroppar í biofiltrunum ella annað plast frá lívfiskastøðini, ikki verður skolað út við spillvatninum.
- 6.3.2. Elvir spillvatnsútleiðingin til uppsavning av evnum ella tilfari í sjóvarmálanum ella á botni, til slóðir ella aðrar broytingar í umhvørvinum, skulu bótandi atgerðir gerast.
- 6.3.3. Umhvørvisstovan kann krevja, at P/F Bakkafrost Farming ger aðrar kanningar av spillvatninum.
- 6.3.4. Lívfiskastøðin kann ikki takast í nýt看slu, fyrr enn spillvatnleiðingin er løgd út og spillvatnið frá støðini kann leiðast ígjøgnum hana.

6.4. Útlát til luft

- 6.4.1. Virksemið má ekki hava við sær ampar av lukti, dusti ella royki uttan fyri øki hjá lívfiskastøðini.
- 6.4.2. Um ampar verða av lukti, dusti ella øðrum, skulu neyðug tiltøk setast í verk til eitt støði, sum Umhvørvisstovan kann góðtaka.
- 6.4.3. Allar útleiðingar til luft skulu leiðast uppeftir og í minsta lagi ein metur upp um tak.

6.5. Óljóð, ristingar og ljós

- 6.5.1. P/F Bakkafrost Farming hevur ábyrgd av, at bilar og bátar, sum hava beinleiðis tilknýti til virksemi á lívfiskastøðini, arbeiða so ljóðskynsamt sum gjørligt.
- 6.5.2. Ískoytið til óljóðtyngdina frá virkseinum hjá P/F Bakkafrost Farming og beinleiðis avleiddum virksemið, skal í niðanfyri nevndu økjum ikki fara upp um hesi mørk

Dagur	Klokkutíð	Tímar	Øki 1 dB(A)	Øki 2 dB(A)	Øki 3 dB(A)	Øki 4 dB(A)
Mánadag til fríggjadag	07-18	8	70	60	55	45
Leygardag	07-14	7	70	60	55	45
Leygardag	14-18	4	70	60	45	40
Sunnu- og halgidagar	07-18	8	70	60	45	40
Allar dagar	18-22	1	70	60	45	40
Allar dagar	22-07	0,5	70	60	40	35
Hámarksvirði	22-07				55	50

Óljóðtyngdin: Óljóðstøðið, mált sum orkujavnað, A-vigað ljóðtrýststøði í dB(A) við næsta grannamark
Tímar: Miðal óljóðtyngdin fyri teir mest larmandi samhangandi tímarnar í einum samdøgurstíðarskeiði, má ikki fara upp um markvirðið, t.d. má miðalvirði fyri 8 samhangandi dagtímar (kl. 07-18) ikki fara upp um 45 dB(A) fyri øki 4.

Øki 1: Vinnuøki, har larmandi virksemi kann fara fram

Øki 2: Vinnuøki, har minni larmandi virksemi kann fara fram

Øki 3: Blandað bústaðar- og miðstaðarøki

Øki 4: Bústaðarøki

- 6.5.3. Markvirði fyri lágfrekvent óljóð og infraljóð eru:

Øki	Tíðarskeið	10-160 Hz dB(A)	<20Hz dB (G)*
Í bústøðum, á stovnum o. l.	18.00 – 7.00	20	85
Í bústøðum, á stovnum o. l.	07.00 - 18.00	25	85
Á skrivstovum, í frálæru-hølum og øðrum líknandi ljóðviðkvæmum rúmum	-	30	85
Í ikki ljóðviðkvæmum rúmum á øðrum virkjum	-	35	90

*) dB(G): G-vigað infraljóðstøði

- 6.5.4. Neyðstreymsgeneratorarnir skulu royndarkoyrast yrkadagar millum kl 07 og 18.
- 6.5.5. Alt virkseimið skal fara fram soleiðis, at tað ikki hevur ampar av ristingum við sær.
- 6.5.6. Nýtsla av ljósum skal vera soleiðis, at hetta ikki hevur við ampar sær
- 6.5.7. Um ampar verða av óljóði, ristingum ella ljósi, skulu neyðug tiltøk setast í verk til eitt støði, ið Umhvørvisstovan kann góðtaka.

6.6. Burturkast

- 6.6.1. Alt burturkast skal handfarast í samsvari við galdandi kunngerð um burturkast, og skal latast móttakara við umhvørvisgóðkenning til at viðgera burturkast.
- 6.6.2. Burturkast skal goymast í ílötum ella bingjum, sum hóska til endamálið, og skal standa soleiðis, at tað ikki elvir til dálking ella er til ampa.
- 6.6.3. Burturkast skal regluliga latast móttakara, soleiðis at goymslurnar ikki gerast ov stórar.

6.7. Óhapp

- 6.7.1. Um óhapp³ koma fyri, sum hava ella kunnu hava umhvørvisligan týdning, skulu tiltøk beinanvegin setast í verk til at avmarka møguligar fylgjur og at taka dálkandi tilfar upp.
- 6.7.2. Óhapp, sum hava ella kunnu hava umhvørvisligan týdning, skulu skjótast gjørligt fráboðast Umhvørvisstovuni. Eisini skal frágreiðing um orsök og møgulig tiltøk v.m. sendast Umhvørvisstovuni.
- 6.7.3. Har vandi er fyri spilli av kemikalium, skal arbeiðast á skynsaman hátt, so at dálking ikki stendst av hesum.

6.8. Umhvørvisstýring

- 6.8.1. P/F Bakkafrost Farming skal hava ein umhvørvisstýrisskipan, sum er samsvarandi viðurkendum skipanum.
- 6.8.2. Niðurskrivaðar mannagongdir skulu lýsa umhvørvismál fyri, hvussu P/F Bakkafrost Farming kann minka um ávirkanina á umhvørvið, og hvussu tey kunnu røkkast. Mannagongdirnar skulu í minsta lagi lýsa:
 - hvørji mál virkið hevur sett fyri t.d. at minka um óljóð, útlát á sjógv og til luft, nøgd av burturkasti o.a.,
 - hvussu og hvussu ofta málini verða mátað og endurskoðað,
 - stýring av virkseimi, sum hevur týdning fyri útlát
 - kanningar av útláti og viðlíkahaldi av reinsiskipanum,
 - skrásetingar av viðkomandi rakstartølum,
 - skrásetingar av frávikum,

³ Dálkingaróhapp skulu eisini fráboðast til Løgregluna (dálking á landi) ella til Sjóbjargingarstøðina, MRCC-Tórshavn (dálking á sjónum).

- fyribyrging av óhappum og tiltøk at basa ávirkan av óhappi,
- upplæring av starvsfólkum sum hava ábyrgd av at fylgja nevndu mannagondunum.

- 6.8.3. Umhvørvisstýrisskipanini og tilhoyrandi mannagongdir skulu til eina og hvørja tíð kunna síggjast av Umhvørvisstovuni eftir umbøn.
- 6.8.4. Um umhvørvisstýrisskipanin ikki er góðkend av óheftum stovni, skal P/F Bakkafrost Farming hava serstakan skoðanarbólk, sum regluliga eftirmetir umhvørvisstýrisskipanina.
- 6.8.5. Allar kanningar skulu gerast meðan virkseimið er so nógv sum gjørligt.
- 6.8.6. P/F Bakkafrost Farming skal skrivliga eftirmeta øll innanhýsis eftirlit og allar kanningar.
- 6.8.7. Umhvørvisstovan kann biðja um avrit av kanningum og frágreiðingum viðvíkjandi útláti, dálking ella árinum á umhvørvið í úrtíð, um stovnurin fær ábendingar um, at P/F Bakkafrost Farming ikki lýkur treytirnar í hesi góðkenning.

6.9. Rakstarskráseting/Umhvørvisfrágreiðing

- 6.9.1. Fyri hvørt ár skal P/F Bakkafrost Farming skráseta hesar upplýsingar:
- tal og stødd av framleiddum rognum, maðkapirrum, smolti og lívfiski,
 - fóðurnýtsla, framleiðsla og fóðurfaktor,
 - nøgd og slag av brúktum heilivági og kemikalium,
 - nøgd og slag av reingerðarevni og sóttreinsingarevni,
 - nøgd av burturkasti, tilskilað á slag og hvønn tað er latið til,
 - rakstrartrupulleikar/óhapp sum hava umhvørvisligan týdning,
 - onnur viðurskifti av umhvørvisligum týdningi.
- 6.9.2. P/F Bakkafrost Farming skal á hvørjum ári senda Umhvørvisstovuni eina umhvørvisfrágreiðing, sum í minsta lagi inniheldur:
- uppgerð av rakstrarskrásetingum,
 - kanningarúrslit og viðkomandi tulkning av úrslitum, íroknað uppgerð av útlátum tilsamans
 - óhapp, sum hava havt dálking við sær ella at fiskur sleppur,
 - avrit av eftirmeting av umhvørvisstýrisskipanini, og áseting av nýggjum umhvørvismálum,
 - gjørd og ætlað umhvørvistiltøk o.a..
- 6.9.3. Umhvørvisfrágreiðingin skal sendast Umhvørvisstovuni í seinasta lagi 1. mai í avloysandi ári.

7. Kæruvegleiðing

Henda avgerð kann, sambært § 66 í lógtingslóg nr. 134 frá 29. oktober 1988 um umhvørvisvernd, við seinni broytingum, kærast til landsstýrismannin í umhvørvismálum. Kæran skal sendast Umhvørvisstovuni, sum síðan sendir hana til Umhvørvis- og vinnumálaráðið við neyðugum skjølum.

Kærufreistin er 4 vikur frá tí degi, umhvørvisgóðkenningin er almannakunngjørd. Um kærufreistin er úti ein leygardag ella ein halgidag, verður kærufreistin longd til tann fyrstkomandi gerandisdagin.

Avrit: Skálavíkar kommuna, skv@post.olivant.fo
Heilsufrøðiliga starvsstovan, hfs@fo.fo
Landslæknin, foe@sst.dk

Fylgiskjal 1. Lýsing av virkseminum á lívfiskastøðini í Skálavík

Lívfiskastøðin er á matr.nr. 20b norðanfyrir Skálavík í Skálavíkar kommunu. Sambært galdandi byggisamtykt er økið lagt út til C-øki til vinnu og ídnaðarendamál.

Lívfiskastøðin fær aliloyvi nr. L-08.

Sambært § 30 í umhvørvisverndarlógini skulu saman við umsókn um góðkenning sambært §§ 26-28 verða hjálagdar neyðugar ætlanir, tekningar og frágreiðingar, ið gera ætlanina skilliga, umframt ein tilskilan av slagnum og nøgdini av ætlaðu ella verandi dálkingini. Tilskilast skal, hvørjar atgerðir verða framdar við tí endamáli at minka um hesa dálking.

F1.1 Staðseting

Lívfiskastøðin í Skálavík er nýggj alistøð á landi, sum skal framleiða laksarogn, -yngul, -smolt og -lífisk. Sambært Kunngerð 89 frá 2019 um tillutan av aliloyvum er Skopunarfjørður ein av lívfirðunum.

Lívfiskur verður allýstur, sum fiskur, sum skal strúkast ella endurframleiðast á annan hátt.

Skopunarfjørður er avmarkaður til økið er innanfyri Trøllhøvda, *Hælin á Hesti*, Kirkjubønes, Borðuna og Skálhøvda. Lívfiskastøðin í Skálavík er innan fyri hetta økið.

Sambært umsóknini er staðsetingin grundað á tøk byggilendi við stórari fjarstøðu frá aðrari aling og bústaðarøkjum og góðum møguleikum fyri vatntøku.

Støðin stendur á einum tilgjørðum øki, sum er 99 ferðir 232 metur, einar 30 metrar upp frá sjóvarmálanum. Bygningarnir eru um 10 metur høgir og umleið 65 metur frá næsta bústaði.

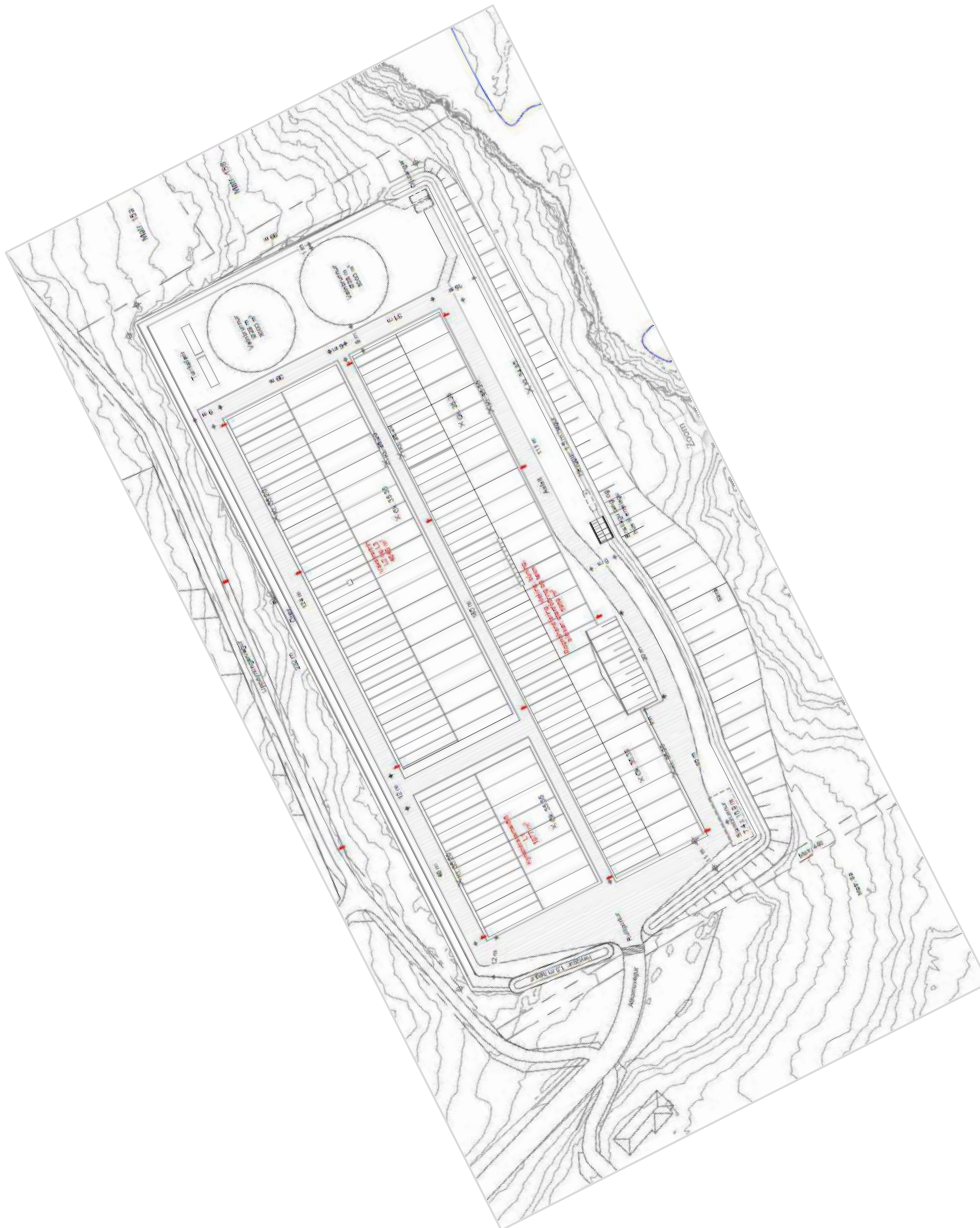


Mynd 1. Staðseting av Lívfiskastøð í Skálavík

F1.2 Framleiðsla og fódurnýtsla

Ein lívfiskastøð framleiðir lívfisk við tí endamáli at taka rogn, tá lívfiskurin er kynsbúgvinn. Á Lívfiskastøðini í Skálavík eru tveir framleiðslugeirar, ein sum framleiðir lívfisk og rogn í eini kynbótaskipan, og ein við tveimum deildum, sum framleiðir lívfisk við tí fyrri eyga at brúka rognini til framleiðslu av laks.

Á klekideild verða rogn klakt til kynbøtur og til framleiðslu. Rogn til kynbøtur verða klakt í nógvum smáum eindum, meðan rogn til framleiðslu verða klakt størri eindum. Framleiðsluorkan er 65 mió. rogn.



Mynd 2. Yvirlitsmynd av Lívfiskastøð í Skálavík

Tríggjar framleiðsludeilir til fisk eru innandura. Ein millión laksayngul tilsaman verða sett við á støðini um árið. Tað verður tynt burtur av so við og við. Tá fiskurin er farin um 100 g, eru 30.000 fiskar eftir,

10.000 fiskar í hvør sínari linju. Ein linja er til kynbótafisk og tvær eru til framleiðslu av gýtingarfiski til rognafarmleiðslu. Fram móti kynsbúning eru 6.000 fiskar á 12 kg á hvørjari linju.

Fiskurin verður á støðin ímillum 3 til 3¼ ár, men geldfiskur kann vera á støðini eitt ár afturat. Tað vera sostatt 4-5 árgangir á støðini samstundis.

Støðin verður bygd út í stigum í 4-5 ár. Fyrsta byggistig er til tøkni, strúking og kleking og ein vakstrarhøll við vatni. Annað byggistig er ein vakstrarhøll afturat við vatni. Triðja byggistig er til yngul og merking. Seinasta byggistig er til kynbótafisk í sjógvi.

Samlaði vøksturin fyri ein árgang, sum lýst omanfyri, er sløk 300 tons. Við fleiri árgangum á ymsum støddarstigum inni samstundis, verður fóðurnýtslan góð 300 tons um árið.

P/F Bakkafrost Farming roknar við, at fóðurnýtslan verður umleið 365 tons um árið ella eitt tons um dagin í miðal. Nakað av fóðurspilli kemur eisini fyri í framleiðsluni, men strembað verður eftir, at fóðurfaktorurin er so lágur sum møguligt.

F1.3 Framleiðsluvatn

Vatn verður tikið úr Núpsá, Ánni Nýggju og Stórá. Vatnið verður reinsað og sóttreinsað, áðrenn tað verður brúkt. Vatn verður brúkt til rogn og allan fiskin til hann er um 100 g. Harafturat verður vatn brúkt til allan framleiðslufiskin til hann verður kynsbúgvinn. Støðini brúkar í mesta lagi 236 m³ av vatni um tíman, vanliga 130-150 m³ um tíman, í eini resirkuleringsskipan (meira enn 90 % resirkulering).

Vatnið frá framleiðsluni av smolti og lívfiski verður reinsað og endurnýtt. Endurnýtslustigið er millum 90 og 100%. Vatnið verður fyrst reinsað við partikkulfiltrum og síðani í biofiltrum. Biofiltrini eru tangar við plastlutum við lutfalsligari stórari vídd, t.d. 700 m²/m³ av plastlutum. Vatnið kemur inn í botninum á tangunum og rennur av í erva. Ristir ovast í tangunum fora plastlutnum at renna úr tangunum út í vatnsskipanina. Bakteriar gera ammonium um til nitritt og nitrat (nitrifikatióin). Síðani verður CO₂ luftað úr vatninum. Vatnið verður sóttreinsað við ozon. Filtratið frá partikkulfiltrunum verður leitt í spillvatnsskipanina.

Hydratkálk og kaustisk soda verða brúkt til at regulera pH í framleiðsluvatninum. Harafturat kann saltsýra verða brúkt til at regulera pH í serligum førum. Salt verður brúkt til at viðgera móti soppi og í støðum við høgum nitriti. Metanol verður brúkt til at stuðla seinastu biofiltrunum. Sápa verður brúkt til reingerð.

Kynbótafiskurin gongur í sjógvi frá hann er 100 g til hann verður kynsbúgvinn. Sjógvur verður pumpaður av 25-30 metra dýpi umleið 800 metur úr landi, beint út frá sunnara enda av lívfiskastøðini. Sjógvleiðingini verður tikin inn ígjøgnum munnar á bátahylinum í Skálavík og síðani upp á land. Støðin pumpar í mesta lagi 783 m³ av sjógvi um tíman og rein ilt verður blandað upp sjógvin, áðrenn hann verður latin í kørini. Sjógvurin verður lutvíst endurnýttur (umleið 60%) kar fyri kar við at taka ein part av sjónum úr karinum og dríva CO₂ úr, áðrenn sjógvurin aftur verður latin í karið. Tilsaman ger hetta, at nøgdin av sjógvi er eini 60% minni, enn hon annars hevði verið, um sjógvur bara var brúktur beinleiðis. Úr kørinum fer sjógvurin beinleiðis í spillvatnsskipanina.

F1.4 Spillvatn

Lívfiskastøðin hefur góðar 1.000 m³ av spillvatni um tíman, blandað vatn og sjógvur. Spillvatnið inniheldur fóðurbítlar, skarn og filtrat frá partikkulfiltrunum, umframt stórri evjuflakar, sum losna, tá kør verða reinsað ella tømnd og tilíkt. Roknað verður við, at nøgdin av lívrúnum evnum í spillvatninum er umleið 73 tons um árið í turrfóðurvirði.

Allar spillvatnsleiðingar frá støðini verða samlaðar í ein spillvatnsbrunn við landsynningshornið á støðini. Eingin olju- ella feittskiljari er á støðini. Spillvatnið rennur út á sjógv ígjøgnum eina umleið 700 m langa leiðing. Munnin er á 20-25 metur dýpi umleið 225 metur norðanvert Villingatanga. Út frá simuleraðum ráki kring Føroyar verður mett, at harðasta rák á miðal broddi er 40-60 cm um sekundið út fyri Skálavík.

F1.5 Orka

Lívfiskastøðin brúkar ikki olju til upphiting av vatni og rúmunum, tí allur hiti kemur frá spillhita frá mekaniskari útgerð sum kompressarum.

Lívfiskastøðin brúkar góðar 11 MWh av elorku um árið ella ein miðal mátt upp á 1,25 MW. Orkan verður í høvuðsheitum brúkt til pumpur, blásarar og oxygengeneratorar.

Støðin hefur trýggjar dieseldrivnar neyðstreymsgeneratorar. Generatorarnir hava hvør sín dagtanga upp á 3.000 litrar. Einkí frárensl er í motorrúminum, men uppsamling í gólvinum, sum tekur í minsta lagi 3.000 litrar. Motorarnir verða tendraðir einaferð um vikuna, og ganga annars, tá streymslit er. Skorsteinarnir frá teimum eru 12 metur høgir og fara upp um takið.

Tveir niðurgrivnir tvískinnaðir tangar upp á 20.000 litur hvør verða brúktir til oljugoymslu. Tangarnir liggja í norðurhornium av stykkinum.

Roknað verður við, at neyðstreymsgeneratorarnir ganga færri enn 100 tímar um árið.

Um oljudálking kemur fyri, hefur støðin dálkingarútgerð til at taka dálkingina upp við, ið inniheldur ymiskt serliga absorberandi tilfar (klútar o.a.)

F1.6 Óljóð

P/F Bakkafrost Farming roknar við, at neyðstreymsgeneratorar, blásarar og iltkompressarar eru týðningarmestu keldurnar til óljóð. Roknað verður við, at neyðstreymsgeneratorarnir ganga færri enn 100 tímar um árið. Harafturat verður roknað við 2-4 streymslitum um árið.

Neyðstreymsgeneratorarnir eru innilokaðir við isoleraðum veggjum í norðurendanum av eystaru høllini. Óljóð frá generatorunum fer út gjøgnum fasaduna og ventilatiónsristirnar norðureftir.

Blásarar standa í rúmi við perforeraðum bjálvaðum sandwichelementum fyri at minka um afturslag. Nýggju rúm við 2-6 blásarum í hvørjum eru á støðini. Blásararnir geva óljóð frá sær gjøgnum luftinntakið í veggnum..

Iltkompressararnir standa eisini í norðurendanum av eystaru høllini og geva munandi minni óljóð frá sær enn blásarir. Íkastið frá kompressarunum verður mett so lítið, at síggjast kann burtur frá tí.

Frakt- ella lastbilar flyta nýtsluevni sum fóður, kemikalii og onnur evni til stöðina. Rogn og fiskur verður í hævudsheitum fluttur av stöðini við bili.

Ljóðsimulering vísir, at tá neyðstreymsgeneratorarnir ikki ganga, er ískoytið hjá næsta granna suðureftir lægri enn 20 dB(A), og hjá næsta granna vestureftir um 35 dB(A), meðan ískoytið er ávikavist 33 og 43 dB(A), tá neyðstreymsgeneratorarnir ganga.

F1.7 Goymslur

Fóður verður goymt innandura í lokaðum siloum og deyður fiskur verður súrgaður og goymdur í tanga í súrløgurúmi. Súrløgutangarnir taka 1% av samlaða biomassanum.

Av kemiskum evnum verða nýtt hydratkálk ($\text{Ca(OH}_2\text{)}$), caustic soda (NaOH), saltsýra (HCl), salt (NaCl), methanol (CH_3OH), Finquel MS222 (tricaine methanesulfonate) og sápa (t.d S2). Hesi evni verða nýtt til at stýra pH, sum viðgerð móti soppi, til doyving, til at stuðla biofiltrunum og til reingerð. Øll evni verða goymd í hóskaði, avbyrgdari goymslu til kemisk evni.

F1.8 Burturkast

Deyður fiskur verður tikin upp og súrgaður beinan vegin. Súrløgan verður brúkt til biogass.

Kemisk evni, sum verða nýtt í framleiðsluni og til doyving, koppseting, reingerð, sóttreinsing v.m. og spillolja verða latin góðkendum móttakara. Burturkastið verður skilt sambært ásetingum hjá móttakara og goymt soleiðis, at tað ikki er til ampa.

F1.9 Luktur

P/F Bakkafrost Farming roknar ikki við, at luktur stendst av framleiðsluni. Øll framleiðsla er innandura og deyður fiskur verður súrgaður beinan vegin og evja verður pumpað út á streymasjógv. Fóðrið verður goymt í innilokaðari innandura fóðurgoymslu, ið er vard ímóti vindi og regni. Fóðrið verður ført inn í skipanirnar í lokaðari rørskipan.

Fylgiskjal 2 Lýsing av umhvørvisviðurskiftum

Sambært umhvørvisverndarlógini § 31, 1. stk. skal góðkenning sum nevnt í §§ 26-28 innihalda áseting av teimum umstøðum, ið lagdar eru til grund fyri góðkenningini, her uppi í støðu av fyrítøkuni, virkinum ella útbúnaðinum á føstu ognini, og tær atgerðir, ið virkið hevur sagt frá, at tað vil fremja ímóti dálking.

Í hesum parti verða umhvørvisviðurskiftini lýst til tess at fáa greiði á, hvørjar treytir skulu setast til virkseimið. Í viðgerðini av umhvørvisviðurskiftunum er mesti dentur lagdur á at minka um dálking og ampar frá útláti av spillvatni, larmi frá virkseminum, og at minka um árin frá dálking við kemikalium vegna óhapp. Metingin av umhvørvisviðurskiftum er grundað á, at virkið fer at brúka í mesta lagi 400 tons av fódri um árið. Allar viðkomandi treytir eru settar upp í Kap. 6: Góðkenningartreytirnar, eisini treytir, sum virkseimið longu lýkur.

F2.1 Staðseting

Støðin verður bygd á einum nýggjum vinnuøki norðanfyrir bygdina í Skálavík. Staðsetingin er grundað á treytir um tillutan av aliloyvum til lívfiskastøð, tøkt byggilendi við stórari fjarstøðu frá aðrari aling og góðum móguleikum fyri at fáa áarvatn. Hóast meginparturin av bygdini er rímiliga langt frá nýggja ídnaðarøkinum, eru eisini bústaðir einar 60-70 metrar frá.

Støðin verður bygd út í stigum í 4-5 ár. Fyrsta til triðja byggistig fevna um høli til tøkni, strúking av lívfiski, kleking av rognum, viðseting av laksayngli, merking og tvær vakstrarhallir, har allur fiskurin gongu í vatni. Seinasta byggistigið er til kynbótafisk, sum gongur í sjógvi. Tað merkir, at framleiðslan ikki kemur í hæddina fyrr enn eini 6-7 ár eftir, at byggjarbeiðið er byrjað ella umleið 2028-29, um byrjað verður í 2022.

F2.2 Spillvatn

Lívfiskastøðin brúkar í mesta lagi góðar 1000 m³ av spillvatni um tíman, men í vanligum rakstri nakað minni, umleið 700 m³ um tíman, vatn og sjógvur í lutfallinum 1 til 3. Roknað verður við, at 73 tons (20%) av turrfóðurvirði endar sum skarn og fylgir við spillvatninum. Tað svarar til 0,2 tons av turrfóðri um dagin. P/F Bakkafrøst Farming upplýsir ikki fódurfaktor, men bert at hann verður so lágur sum móguligt. Umhvørvisstovan metir, at tað er torført at umganga fódurspill, og hevur sett fódurspilið til 10% ella 36 tons um árið. Tilsaman verður útlátið góð 100 tons í turrfóðurvirði ella 900-1000 tons í vátari vekt. Í miðal verður innihaldið í spillvatninum umleið 15-20 mg turrfóður/litur, men helst rættiliga ymiskt til ymsar tíðir á degnum og árinum.

Spillvatnið verður leitt beinleiðis út á sjógv úr spillvatnsbrunninum við landsynningshornið á støðini. Spillvatnsleiðingin er 695 m long og munnin liggur á 20-25 metur dýpi umleið 200 metur norðanvert Villingatanga. P/F Bakkafrøst Farming vísir á, at hetta er í samsvari við kunngerð nr. 111 um spillvatn (§10, 1. Stk.). Henda kunngerð fevnir sambært §2 um kommunalu ábyrgdina at veita burtur spillvatn frá húsarhaldum, virkjum, festum økjum o.ø. sambært góðkendari spillvatnsætlan. Kunngerðin ásetir eisini í §9, at spillvatnsskipanirnar skulu verða gjørdar, so at evni og tilfar í størst móguligan mun verða afturhildin í reinsiverkum, rottangum, úrskiljarum, sandfangum o.ø. fyri at fyrirbyggja dálking av umhvørvinum og hesi skulu reinsast eftir tøvri sambært øðrum stykki. P/F Bakkafrøst Framing hevur ikki greitt frá reinsiskipanum til spillvatn frá framleiðsluni og reinsing av hesum. Sostatt metir

Umhvørvisstovan ikki, at spillvatnsskipanin á lívfiskastøðini í Skálavík er í samsvari við nevndu kunngerð. Men av tí at talan er um virksemi, sum er fevnt av 5. kapitli í umhvørvisverndarlógini við egnari spillvatnsleiðing, kann Umhvørvisstovan seta serstøk krøv til reinsing og leiðing.

P/F Bakkafrost Farming hevur ikki gjørt streymkanningar á staðnum, har ætlanin er, at spillvatnsleiðingin skal renna út, men metingin av rákinum er grundað á simulering av ráki á landgrunninum. Mett verður, at rákið á miðal broddi er 40-60 cm um sekundið. Umhvørvisstovan metir, at rákið á staðnum helst er sjóvarfalsrák, sum sveiggjar millum heilt spakt rák og harðari rák, kanska upp til 40-60 cm um sekundið á miðal broddi. Harafturat setir havalda millum landnyrðing og sunnan inn á økið og sambært alduatlasi fyri Føroyar kann væntaða hægsta 50 ára alda á staðnum gerast upp til 8-10 metur høg um veturin og einar 4 metrar um summarið.

Spillvatnið leiðir góð 100 tons í turrfóðurvirði út um árið í einum punkti. P/F Bakkafrost Farming upplýsir ikki um innihaldið í fóðrinum, men fiskafóður er háorkufóður, sum inniheldur fiti, eggjahvítaevni og sukurevni. Fiti og eggjahvítaevni sodnast betur enn sukurevnini, sum verða brúkt sum bindievni. Av tí sama inniheldur skarnið lutfalsliga meira av sukurevnum og minni av fiti og eggjahvítaevnum enn fóðrið. Størri parturin av innihaldinum í fóðrinum stavar frá plantum á landi.

Spillvatnið er nakað lættari enn sjógvurin, tað kemur úti, tí tað er ein blanding av vatni og sjógvi. Tað ger, at spillvatnið lyftist upp frá botni, har tað kemur út, og spjaðir serliga smærru bitlarnar meira enn um spillvatnið bara var sjógvur. Størri fiskurin er, størri verða skarn- og fóðurbíturnir. Størru fóðurbíturnir verða spjaddir minni av spillvatninum. Hetta kann føra til eina broyting av lívfrøðiliga margfeldinum á staðnum. Samlaða ávirkanin sæst ikki fyrr enn um eini 8 ár.

Umhvørvisstovan metir tó, at talan er um lutfalsliga smáar nøgdir av lívrúnum tilfari, sum verður veitt út á eitt øki við góðari útskipting og nógvari ávirkan av aldu. Eisini metir Umhvørvisstovan, at nýtlan av kemiskum evnum verður avmarkað. Roknað verður ikki við, at neyðugt verður at brúka avlúsingarevni. Tí verða krøv til botnkanningar avmarkaðar til skipaðar videoupptøkur, áðrenn leiðingarnar vera lagdar út og kanningar tá framleiðslan er komin í hæddina

Treytir verða settar til at sýni skulu takast av spillvatninum og at kanna innihaldið og samlaðu nøgdina av lívrúnum tilfari í útlátinum.

Umhvørvisstovan staðfestir, at tað hava verið ávísar avbjóðingar av, at biokroppar frá biofiltrunum sleppa úr endurnýtsluskipanum og fara við spillvatninum til havs ella skola upp í fjøruni kring landið. Treyt verður sett um, at P/F Bakkafrost Farming skal tryggja, at biokropparnir verða hildnir aftur í spillvatnsskipanini, so teir ikki verða pumpaðir út í spillvatnsleiðingina.

Um húsarhaldslíknandi spillivatn ikki verður leitt í kommunala spillivatnsskipan, skal tað sambært spillivatnskunngerðini reinsast og leiðast út á sjógv, har rákið førir spillivatnið úr landi, og har vatnskiftið áhaldandi er so stórt, at tað ikki elvir til nakra upphópan av tilfari, til slóðir í sjónum ella aðrar broytingar í umhvørvinum.

F2.3 Spillluft

Gassolja verður brúkt til neyðstreymselverkini, men hesi ganga helst færri enn 100 tímar um árið samanlagt til royndarkoyring og streymslit. Hiti frá mekaniskari útgerð verður brúktur til upphiting. Tí metir Umhvørvisstovan ikki, at roykgass frá teimum fyra neyðstreymsgeneratorunum eru týðandi dálkingarevni frá lívfiskastøðini. Treytir verða tó settar um, at skorsteinar skulu leiðast upp um tekjuna.

F1.4 Óljóð

Neyðstreymsgeneratorar, blásarar og iltkompressarar eru týðningarmestu keldurnar til óljóð. Blásarar og iltkompressarar ganga alla tíðina. Neyðstreymsgeneratorarnir verða bert setir í gongd í sambandi við streymslit og trygðarvenjing, og ganga helst færri enn 100 tímar um árið samanlagt.

Sambært P/F Bakkafrost Farming eru tað blásararnir, sum eru tann mest týðandi ljóðkeldan og hava hægstu keldustyrkina, meðan keldustyrkin á iltkompressararunum er meira enn 20 dB(A) lægri. Útrokningar vísa, at neyðugt er at hava ljóðdoyvarar á blásarunum fyri at fáa ljóðstyrkina niður um 35 dB(A) hjá næstu grannum á Skálavík. Hóast nakað av lágfrekventum ljóði kann verða uppí í ljóðinum frá blásarunum, verður lágfrekvent ljóð ikki umrøtt í frágreiðingini.

Tá neyðstreymsgeneratorarnir ganga er ískoytið hjá næsta granna suðureftir og vestureftir ávíkavist 33 og 43 dB(A). Men av tí at motorarnir ganga í sera avmarkað tíðarskeið, verður ikki mett, at hetta er týðandi ampi fyri næstu grannar.

Treytir verða settar til óljóð í grannaløgum.

F2.5 Goymslur

Øll evni verða goymd í hóskaði, avbyrgdari goymslu við uppsamling til kemisk evni. Meyrusýra verður nýtt í súrløgutanganum og verður somuleiðis varðveitt í hóskaði goymslu í súrløgurúminum.

Tveir niðurgrivnir tvískinnaðir oljutangar á 20.000 litrar eru á støðini. Umhvørvisstovan metir, at neyðugt er at tryggja, at oljutangarnir altíð eru í haldgóðum standi, t.d. við at fylgja við, at bæði skinnini eru heil og at leiðingarnar frá oljutangum til oljufýringar eru tættar.

Treytir verða settar til at halda kemikaliispilli aftur og til eftirlit við oljutanganum.

F2.6 Luktur, burturkast og annað

Deyður fiskur og fóður kunnu elva til luktampar frá lívfiskastøðini. Deyður fiskur verður tikin upp og súrgaður hvønn dag og fóðrið er í lokaðum skipanum. Umhvørvisstovan metir, at hetta minskar munandi um luktamparnar. Treyt verður sett um, at virkseimið ikki skal elva til luktampar.

Annað burturkast enn deyður fiskur verður ikki umrøtt í umsóknini, men Umhvørvisstovan roknað við, at støðin fær nýtslutilfar bæði í ílótum og sekkjum, umframt at støðin hevur húsarhaldslíknandi burturkast. Alt burturkast frá lívfiskastøðini er fevnt av kunngerð um burturkast⁴, men sambært kap. 5 í umhvørvisverndarlógini verða treytir settar um, at støðin hevur væl skipaða burturkastskipan.

⁴ Kunngerð nr. 147 frá 19. okt. 1995 um burturkast, broytt við kunngerð nr. 90 frá 28. sept. 2007

F2.6 Innaneftirlit og umhvørvisstýring

Sambært § 46 í umhvørvisverndarlógini kann Landsstýrismaðurin (Umhvørvisstovan) broyta treytirnar fyri einum virki ella loyvi við atliti til at bota um eftirlit virkisins við egnari dálking (egið eftirlit) ella við atliti til at fáa til vega eitt betri hóskaði eftirlit.

Innaneftirlitið skal tryggja, at árin á umhvørvið verður so lítið sum gjørligt og at virki hevur hóskaði mannagongdir til fyrbygging av dálking, minking av útláti, viðkomandi viðlíkahald, mátingar, sýnistøku, skráseting og viðger av mátingum og kanningarúrslitum.

P/F Bakkafrost hevur innaneftirlitsskipan fyri alt samtakið við millum øðrum hesum yvirskipaðu málum:

- At øll lógarkrøv til ein og hvørja tíð verða fylgd
- At fyrbygging at fiskur sleppur
- At fyrbygging og avmarka dálking av umhvørvinum
- At tryggja sporføri til ein og hvørja tíð
- At fyrbygging frávik og tryggja, at hesi ikki verða endurtikin
- Almennir myndugleikar skulu verða møttir við vælvild

Treyt verður sett um, at P/F Bakkafrost Farming skal hava eina umhvørvisstýrisskipan.

Málnr.: 20/00319