



umhvørvisstovan

Umhvørvisgóðkenning

sambært kapittul 5 í LI. nr. 134 frá 1988 um umhvørvisvernd

Navn á virki við góðkenning:	
P/F Marine Harvest Faroes	
Bústaður hjá virki:	
Ternubrekkan 3, 695 Hellurnar	
Galdandi fyri virkseimi:	
Aling av laks og síli	
Aliloyvi:	Alifjørður:
C-12	Sundini norður
Alistøð:	Aliðkið:
AS-12	A-32
AS-30	A-87
Mál nr.:	Galdandi frá:
15/00293	1. feb. 2016

Umhvørvisstovan, tann 1. feb. 2016

Suni Petersen, deildarleiðari

Lena Ziskason, umhvørvisviðgeri

Sum partur av arbeiðinum at endurnýggja umhvørvisgóðkenningar fyri alivirksemi hefur Umhvørvisstovan dagført og endurnýggja umhvørvisgóðkenningina av alivirkseminum hoyrandi til aliloyvi C-12 Sundini norður. Aliloyvið C-12 umfatar tvey aliðki, A-32 og A-87.

Í samband við endurnýggjanina og dagføringina hefur Umhvørvisstovan samskipt við frá P/F Marine Harvest Faroes, sum er eigari av aliloyvinum.

Alivirksemið í Sundunum Norður hefur havt umhvørvisgóðkenning síðan 1998.

1. Góðkenning og heimild

Henda umhvørvisgóðkenning av alivirkseminum sum er knýtt at aliloyvi C-12, Sundini norður, er givin við heimild í § 29 í løgtingslóg nr. 134 frá 29. oktober 1988, um umhvørvisvernd við seinni broytingum og § 1, nr. 4 í kunngerð nr. 54 frá 3. mai 1994 um at leggja eftirlits- og umsitingaruppgávur eftir umhvørvisverndarlógini til Umhvørvisstovuna, við seinni broytingum.

Henda góðkenning kemur í staðin fyri umhvørvisgóðkenning av alistøðini, HS mál nr. 614-96-0024-13 dagfest 21. august 1998.

Sambært loyvisbrævinum frá Aliumsitingini á Heilsufrøðiligu starvsstovuni, er P/F Marine Harvest Faroes eigari av aliloyvinum C-12.

Henda góðkenning er givin til P/F Marine Harvest Faroes, sum skal lúka tær treytir, sum eru nevndar í 5. parti, Góðkenningartreytir. Í sambandi við nevndu treytir, eru nevnd ymisk tiltøk, sum skulu útinast av felagnum, fyri at tryggja, at umhvørvið verður ávirkað so lítið sum gjørligt av virkseminum, - sum henda góðkenning fevnir um.

Endamálið við umhvørvisgóðkenningini er at avmarka dálking av náttúru og umhvørvi og at fyribygja ampar, sum kunnu standast av virkseminum.

Henda góðkenning kemur í staðin fyri umhvørvisgóðkenning av alistøðini, HS mál nr. 614-96-0024-13 dagfest 21. august 1998.

Henda góðkenning tekur ikki støðu til, um tað er neyðugt við góðkenning ella loyvi eftir aðrari lóggávu.

2. Viðgerð

Sambært Aliumsitingin:

- Verður nýtt loyvisbrævn bert útskrivað, tá aliloyvið verður endurnýggjað.
- Verður ískoyti gjørt til loyvisbrævið, um nøkur broyting verður í t.d. økisásetingunum ella um nýtt aliðki á alifjørðinum verður givið.
- Verður loyvisbrævið ikki útskrivað av nýggjum, um felagið skiftir eigara.

Undir viðgerðini av umsóknini og í sambandi við at áseta treytir er m.a. hetta tilfar nýtt:

- Vegleiðing: *Umhvørviseftiransing av aliðkjum*
- Norðurlandsk BAT-frágreiðing um aling: *BAT for fiskeopdræt i norden*
- Umhvørvisgóðkenning av alistøðini, mál nr. 614-96-0024-13 frá 21. august 1998

2.1. Málsviðgerð

Undir viðgerðini er serligur dentur lagdur á,

- at P/F Marine Harvest Faroes fylgir við dálkingarstöðuni á aliðkinum, m.a. við at hava eina munagóða umhvørviseftiransing, sum m.a. fevnir um regluligar botnkanningar á aliðkinum,
- at innaneftirlit, umhvørvisstýriskipan og skrásetingar eru sambært viðurkendum skipanum,
- at virkið áhaldandi arbeiðir fyri at skifta evni, ið verða brúkt í sambandi við virkseimið, út við meira umhvørvisvinarlig evni.
- at umhvørvisdálkandi evni í minst møguligan mun verða leidd út í umhvørvið,
- at umhvørvisliga best tøkka tøkkin (BAT¹) verður nýtt,
- at vandin fyri óhappum, sum kunnu hava dálking við sær ella at fiskur sleppur, skal minkast mest møguligt.

Stødd og staðseting av aliðkjum, har alivirkseimið kann fara fram, er ásett í loyvisbrævi til aling á sjónum, sum er givið av Aliumsitingini á Heilsufrøðiligu starvsstovuni.

Uppskot til umhvørvisgóðkenning varð sent alifelagnum, Heilsufrøðiligu starvsstovuni, Eiðis kommunu og Sunda kommunu til viðmerkingar.

Ongin hevði nakrar viðmerkingar.

¹ **Best Available Techniques.** Hugtakið *besta tøkka tøkkin* er at skilja sum mest framkomnu framleiðsluhættir, tilgongdir og rakstrarmannagongdir, sum til einhvørja tíð eru mest munadyggar fyri at fyrbyggja og avmarka dálking frá ávísari vinnugrein ella ávísu virkseimi. Hugtakið fevnir ikki bert um tøkniligar loysnir, men eisini um t.d. nútímans framleiðsluhættir, nýtslu av minni dálkandi rávørum, avmarking av burturkasti, endurnýstlu og endurvinning, umframt nýtslu av rávørum og orku. Ein treyt fyri at koma undir hugtakið er eisini, at tøkkin er roynd og tøk á marknaðinum fyri rímiligan kostnað.

2.2. Lýsing av virkseminum

Alivirksemið knýtt at aliloyvi C-12 umfatar alivirksemi á sjónum á ávíkavist A-32 við Fossá og alivirksemið á tilhoyrandi landstøð við Ljósá AS-30 og A-87 við Haldórsvík og alivirksemið á tilhoyrandi landstøð AS-12 í Haldórsvík.

Umhvørvisgóðkenningin umfatar alt alivirksemið hoyrandi til aliloyvi C-12, Sundini norður, við tilhoyrandi ískoyti.

Stødd og staðseting av aliøkjunum er ásett í loyvisbrævinum ella tilhoyrandi ískoyti.

Aling byrjaði á Sundunum norður mitt í 80-unum, og hevur alivirksemi verið har síðani. Aling á A-87, útfyri Haldórsvík, hevur verið síðan 2014.

Alivirksemið gongur út frá tilhoyrandi landstøðum í ávíkavist Haldórsvík og við Ljósá, haðani aliútgerð og onnur vøra verður flutt við báti til og frá aliøkjunum.

Tá fiskur verður settur út, verða fyrst smoltnótir brúktar, sum eftir eina tíð verða skiftar út við alinótir. Tær verða brúktar til fiskurin verður tikin.

Eftir at fiskurin er tikin, verða nótirnar tiknar upp. Tær verða síðan koyrdar til virki, sum vaskar skitnar alinótir, umframt umvælir og barkar (impregnerar) nótirnar av nýggjum, áðrenn tær kunnu brúkast aftur.

Fyri at forða fyri, at ov nógur gróður kemur á nótirnar, verða tær barkaðar við evni, sum inniheldur kopar.

Um ov nógur gróður verður á nótini kunnu nótirnar antin vaskast ella skiftast við nýggjar nótir.

Sambært norðurlendskari BAT-frágreiðing² um aling, vil áleið 20% av koparinum detta av og enda í umhvørvinum.

Fiskurin gongur vanliga í 15 - 20 mðr. á sjónum. Tíðin á sjónum verður stytta um útsettu smoltini verða enn størri. Seinastu árin er tøkkan byrjað tá fiskurin er áleið 5 kg.

Tá fiskurin skal takast, verða ringar sleipaðir suður til Gjánoyrar, har ein flytbar blóðgieind er. Harfrá verður fiskurin fluttur til sláturvirkid við bili. Tá økið er tómt, verða nótirnar tiknar upp og øll aliútgerð verður vaskað og sóttreinsað. Eftir hetta liggur økið brakk í í minsta lagi tveir mánaðir.

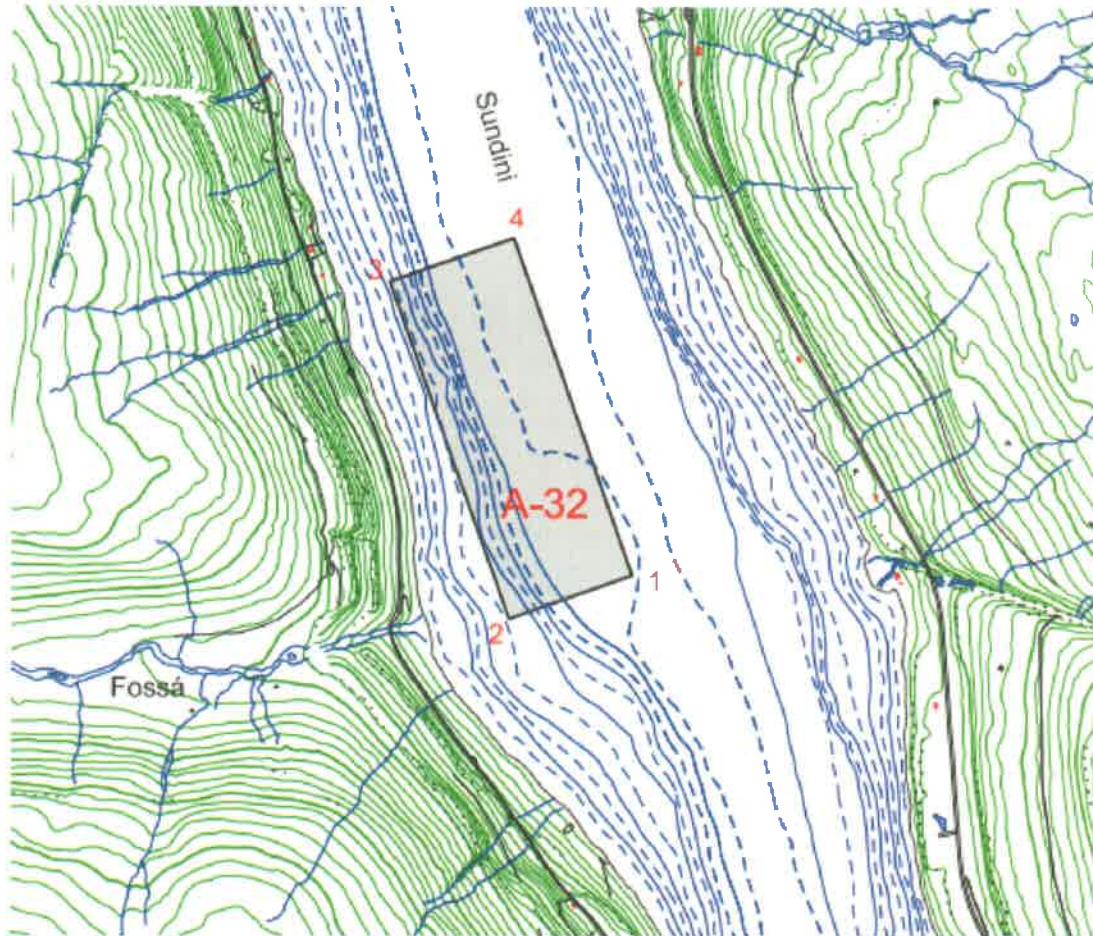
Deyður fiskur verður tikin upp í minsta lagi 5 ferðir um vikuna, og fluttur við báti inn á landstøðina, har hann verður malin, súrgaður og goymdur í einum tanga. Síðan verður hann fluttur til Salmon Proteins á Eiði.

² BAT for fiskeopdræt i Norden, publikationsdato 25. april 2013.

3. Lýsing av umhvørvisviðurskiftum

3.1. Aliðki

Aliðkið A-32 liggur við Fossá, og fevnir um góðar 0,30 km².

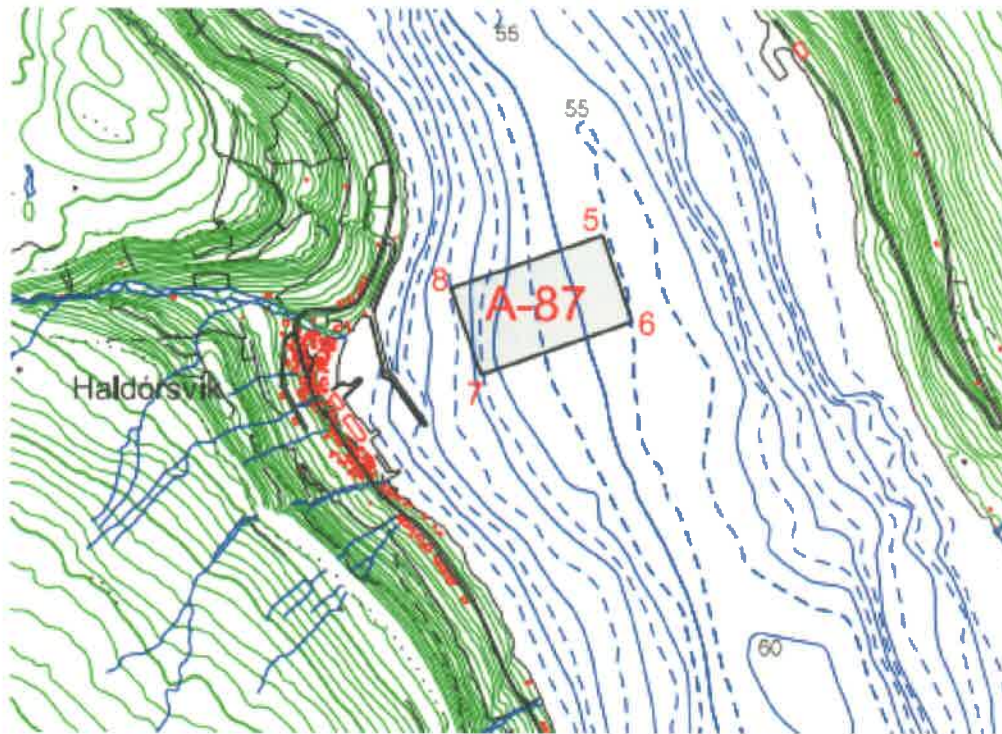


Aliðki A-32

Talan hevur verið um tvey aliðki, eitt norðan fyri Fossá (A-32) og eitt sunnan fyri Fossá (A-33). Hesi vórðu lögð saman í 2012. Undankanning á norðara økinum varð gjørd í 1999 og á sunnara økinum í 2000 og síðan eru botnkanningar gjørdar á hvørjum ári. Sambært botnfrágreiðingum frá Havlívfrøðiligu royndarstøðini verður mett at útskiftingin er avmarkað. Harafturat verður sagt, at botntilfarið í høvuðsheitum er sandur, leirur og móra og botnhallið er lítið. Høvuðsrákið er suður við landinum og munurin á flóð og fjøru er um ein til hálvanannan metur. Dýpið á økinum er millum góðar 40 m til knapp 60 m. Samanberingarstøðin liggur norðanfyri aliðkið, og botnurin har er leirur og dýpið 55 m.

Økið hevur víst seg at verða ávirkað av alingini í gjøgnum tíðina.

Aliþkið A-87 liggur út fyri Haldórsvík, og fevnir um 0,07 km².



Aliþki A-87

Aliþkið er nýtt og var undankanning gjørd á økinum í 2014. Sambært botnfrágreiðingum frá Havlívfrøðiligu royndarstöðini verður mettt at útskiptingin er avmarkað. Harafturat verður sagt, at botntilfarið í høvuðsheitum er sandur, leirur og silt og nakað av botnhallið er. Høvuðsrákið er suður við landinum og munurin á flóð og fjøru er um ein til hálvanannan metur. Dýpið á økinum er millum 25 m til 60 m. Samanberingarstöðin liggur norðanfyri aliþkið, og botnurin har er leirur og dýpið áleið 55 m.

3.2. Útlát

Frá sjálvari alingini er ávís dálking, sum m.a. stavar frá fóduring og skarni. Fóður sum ikki verður etið, søkkur niður á botnin, har tað saman við skarni frá fiskinum kann hópast upp. Fóður innheldur evni, sum kunnu dálka umhvørvið, m.a. lívrundi tilfar og sink. Harafturat kann fóður innihalda heilivág og onnur kemikalii.

Ein onnur orsök til at dálking kann koma fyri, eru evni, sum eru nýtt til viðgerð av aliútgerðini. Her er tað serliga kopar, sum er í impregneringarveskuni, sum alinótir verða viðgjørðar við. Kopar verður nýtt, tí tað virkar sum gróðurtálmari, t.v.s. tálmur vøkstri á nótunum. Meðan tær viðgjørdu nótirnar liggja í sjónum, detta smáflakar av impregneringini við tíðini niður á botnin og kunnu hópast upp har.

Harafturat kann aling ávirka umhvørvið um eitt nú sjúka kemur í, villur fiskur verður smittaður við lús ella øðrum og um alifiskur sleppur.

Treyt verður sett um, at alifelagið ger regluligar botnkanningar á aliþkinum. Kanningarnar skulu gerast sambært vegleiðing frá Umhvørvisstovuni, *Umhvørviseftiransing av aliþkjum*. Hetta fevnir m.a. um

kanningar av sedimenti, sum verður tikið beint undir ringunum og á aliðkinum annars. Eisini skal ein undankanning gerast, áðrenn fiskur verður settur út á eitt nýtt aliðki. Sýnini skulu kannast fyri dálking, sum stavar frá fóðring, skarni og evnum, sum verða nýtt til viðgerð av aliðtbúnaði, heilivági og kemikalium, sum m.a. verða brúkt í samband við avlúsing.

Fyri at tryggja gott vatnútskifti undir ringunum, verður treyt sett um, at ávís frástøða er millum tað niðasta av alinótini og havbotnin.

3.3. Burturkast

Tað er nakað av burturkasti frá einum alivirksemi, so sum lívrundið burturkast, tómir fóðursekkir o.a.

Alt vanligt burturkast verður skilt og goymt í hóskaði ílötum, áðrenn tað verður latið góðkendum móttakara.

Á tilhoyrandi alistøð á landi verður alt lívrundið burturkast samlað. Tað verður malið, tilsett meyrusýru og síðani goymt í tanga, til tað verður latið Salmon Proteins á Eiði.

3.4. Annað

Ein lítill starvstova er á landstøðini við Ljósá, meðan ein starvstova er umborð á fóðurflakanum, sum liggur á aliðkinum við Fossá. Nakað av spillivatn kemur frá virkseminum her, sum verður samlað í lokaðan tanga. Tá hesin er fullur, verður spillivatnið klorað og síðan leitt út. Talan er um so lítlar nøgdir, at mett verður ikki, at hetta hevur týðning fyri dálkingarviðurskiftini.

Á landstøðini er ein lítill goymsla til kemikalii. Harafturat kann virkseimið á landi geva nakað av óljóðið. Tí verður fyrilit tikið fyri hesum í treytunum.

Um nakað arbeiði verður gjørt í samband við alivirksemi og arbeiðsljós verða nýtt, skal hetta ikki elva til ampar. Harafturat verða undirvatnsljós sett í ringarnar, sum lýsa tað myrku tíðin. Hetta skal forða fyri, at fiskurin gerst kynsbúgvinn og fyri at hann skal vaksa skjótari. Fyrilit verður tikið fyri hesum í treytunum.

Um vánaligt veður er, kann útgerð, burturkast o.a. sum verður goymt, fara á flog og elva til dálking og ampar í náttúruni. Fyrilit verður tikið fyri hesum í treytunum.

Royndir at nýta rognkelsi sum lúsaátari, verða nú gjørdar í Føroyum. Rognkelsi verða sett út saman við fiskinum og tikin aftur tá fiskurin verður tikin. Vitanin um at nýta rognkelsi sum lúsa átari og um tey ávirka dálkingarviðurskiftini eru enn avmarkað. Áðrenn P/F Marine Harvest Faroos kann nýta rognkelsi ella annan reinsifisk sum lúsaátara krevst serlig góðkenning frá Umhvørvisstovuni.

4. Góðkenningartreytir

Umhvørvisgóðkenningin er givin við hesum treytum:

4.1. Almennar treytir

- 4.1.1. Henda umhvørvisgóðkenning, við møguligum broytingum og dagføringum, skal altíð finnast á virkinum, og skulu øll viðkomandi starvsfólk kenna innihaldið og verða kunnað um ta lóggávu, sum góðkenningin er grundað á.
- 4.1.2. Virkseimið skal vera sum ávíst í aliloyvinum og skal einans fara fram á aliøkinum, sum er ásett í loyvinum ella til eina og hvørja galdandi ískoyti.
- 4.1.3. Um økisáseting verður broytt, skal P/F Marine Harvest Faroes boða Umhvørvisstovuni frá hesum.
- 4.1.4. Allar sýnistøkur, kanningar v.m. sum verða kravdar í umhvørvisgóðkenningini skulu gerast av starvsstovu, sum kann góðkennast av Umhvørvisstovuni.
- 4.1.5. Allar sýnistøkur, kanningar, metingar av úrslitum og metingar annars verða goldnar av felagnum.
- 4.1.6. Virkseimið má ikki víðkast ella broytast byggifrøðiliga ella rakstrarliga á ein hátt, ið økir um útlát ella vanda fyri útláti, fyrr enn góðkenning er fingin til hesa víðkan ella broyting.
- 4.1.7. Eigarskifti, navnabroyting ella avtøka skal fráboðast Umhvørvisstovuni. Um virkseimið heldur uppat, skal alt tilfar og øll útgerð beinast burtur.
- 4.1.8. Í 5 ár eftir at góðkenningin er givin kann bert verða givið boð ella forboð, um so er at:
 - ampar verða av virkseminum, sum ikki kundu síggjast tá góðkennignin varð givin,
 - nýggjar upplýsingar eru komnar fram um dálkingar-/skaðaárin,
 - dálkingin elvir til umhvørvislig skaðaárin, ið ikki kundu síggjast frammanundan, tá ið góðkenningin varð givin, ella
 - dálkingin í aðrar mátar verður størri enn hon, ið góðkenningin er givin eftir.
- 4.1.9. Tá ið meira enn 5 ár eru gingin eftir at góðkenningin er lýst, kann Umhvørvisstovan broyta treytirnar í hesi, tá ið tað er umhvørvisliga grundað, ella um betri reinsingarhættir ella minni dálkandi framleiðsluhættir eru komnir fram.

4.2. Virkseimi

- 4.2.1. Virkseimið skal vera sum ásett í aliloyvinum ella tilhoyrandi ískoyti fyri alifjørðin.
- 4.2.2. Miðast skal eftir at nýta bestu tøku tøkna BAT og at virkið heldur øll útlát so lág sum gjørligt.
- 4.2.3. Aliútgerð, sum verður brúkt, skal vera gjørd til at klára aldu- og streymviðurskiftini á økjunum.
- 4.2.4. Goymslur til útgerð, burturkast o.a. skal tryggjast soleiðis, at tað ikki fýkur, elvir til ampar ella er atvold til dálking í náttúruni.

- 4.2.5. Høllir, ið nýtt verða til goymslu av kemikalium o.ø., skulu hava tætt undirlag.
- 4.2.6. Áðrenn rognkelsi ella annar reinsifiskur verður settur út, krevst serlig góðkenning frá Umhvørvisstovuni.

4.3. Umhvørvisstýring

- 4.3.1. Felagið skal hava ein umhvørvisstýrisskipan, sum er samsvarandi viðurkendum skipanum.
- 4.3.2. Umhvørvisstýrisskipanin skal m.a. innihalda mannagongdir fyri stýring av alivirkseminum á sjónum, viðlíkahald, skráseting, dálkingaravmarkandi tiltøk, fyribyrging av óhappum o.a..
- 4.3.3. Umhvørvisstovan skal hava avrit av umhvørvisstýrisskipanini og tilhojrandi mannagongdum.
- 4.3.4. Um nøkur broyting verður gjørd í umhvørvisstýrisskipanini skal Umhvørvisstovan kunnast um hetta.
- 4.3.5. Áðrenn fiskur kann setast út á nýtt aliøki, ella á eitt aliøki har ongin aling hevur verið í meiri enn 5 ár, skal P/F Marine Harvest Faroes lata Umhvørvisstovuni upplýsingar um aliøkið, so sum streymviðurskifti, dýpi, botnslag o.a. saman við eini kanningskrá um, hvussu aliøkið fer at verða eftiransað.
- 4.3.6. Um økisásetingin verður broytt fyri eitt aliøki, skal P/F Marine Harvest Faroes senda Umhvørvisstovuni nýggja tekning av aliøkinum, saman við streymviðurskiftum, dýpi, botnslag o.a. saman við eini kanningskrá um, hvussu aliøkið fer at verða eftiransað.
- 4.3.7. Felagið skal seint á sumri á hvørjum ári gera kanningar av botnviðurskiftunum á aliøkjunum.
- 4.3.8. Kanningskrá skulu m.a. fevna um kanningar av botninum fyri m.a. metallir, lívrundið tilfar og sensoriskar kanningar.
- 4.3.9. Umhvørvisstovan kann krevja, at millumkanningar verða gjørdar á einum aliøki. Umhvørvisstovan skal góðkenna kanningskránnar og hvørjir parametrar millumkanningskránnar skulu fevna um.
- 4.3.10. Botnkanningar skulu gerast sambært vegleiðing frá Umhvørvisstovuni *Umhvørviseftiransing av aliøkjunum*.
- 4.3.11. Umhvørvisstovan kann krevja, at botnkanningskránnar skulu fevna um aðrar parametrar og djóralívskanningar.
- 4.3.12. Umhvørvisstovan kann krevja, at virkið ger serligar kanningar fyri at meta um møgulig dálkingarárin frá virkseminum, t.d. kanningar av avlúsingarevnum.
- 4.3.13. Avrit av botnfrágreiðingunum skulu sendast Umhvørvisstovuni í seinasta lagi 1. feb í avloysandi ári. Um neyðugt, kann Umhvørvisstovan krevja at fáa avrit av frágreiðingunum áðrenn 1. feb í avloysandi ári.
- 4.3.14. Í seinasta lagi 1. mars á hvørjum ári skal felagið senda eina aliætlan fyri økið. Ætlanin skal vera fyri eitt 1-ára skeið og fyri eitt 3- ára skeið.
- 4.3.15. Aliætlanin skal vísa, at felagið tekur atlit at úrslitunum frá botnkanningunum.
- 4.3.16. Í aliætlanini skal felagið vísa, at alingin fer fram á ein umhvørvisstryggan hátt, soleiðis at dálkingin ikki fer upp um ásett mørk.

4.3.17. Um Umhvørvisstovan metir, at felagið í síni ætlan ikki hevur tikið atlit at úrslitunum frá botnkanningunum, sum eru gjørdar á økjunum, kann Umhvørvisstovan krevja:

- at ætlaða nøgdin at seta út verður minkað,
- at ætlaða útseting verður flutt á annan part á aliðkinum,
- at ongin aling verður á aliðkinum ella pørtum av tí í ávísa tíð.

4.4. Óhapp

4.4.1. P/F Marine Harvest Faroes skal hava niðurskrivaðar mannagongdir fyri fyrbyrging av óhappum og hvat skal gerast um óhapp hendir, t.d. um fiskur sleppur.

4.4.2. Um dálking kemur fyri vegna óhapp³, aliútgerð fær stóran skaða, fiskur sleppur vegna veður ella annað, skulu beinanvegin setast í verk tiltøk til at avmarka avleiðingarnar.

4.4.3. Henda óhapp eitt nú við aliútgerð ella um fiskur sleppur, skal skjótast gjørligt fráboðast Umhvørvisstovuni. Eisini skal ein frágreiðing um orsök og møgulig tiltøk v.m. sendast Umhvørvisstovuni.

4.4.4. Har vandi er fyri spilli av kemikalium, skal arbeiddast á skynsaman hátt, so at dálking ikki stendst av hesum.

4.5. Rakstarkráseting/Umhvørvisfrágreiðing

4.5.1. P/F Marine Harvest Faroes skal skráseta hesar upplýsingar:

- Tal og stødd av útsettum smolt pr. ár
- Tal og slag av slaktaðum fiski pr. ár
- Tal og vekt av deyðum fiski pr. ár
- Tal og vekt av slopnum fiski pr. ár
- Fóðurnýtsla pr. ár fyri hvønn ring ella alieind og fyri alt aliðkið pr. ár
- Fóðurfaktorur pr. eind ella aliðki
- Nøgd og slag av heilivági, kemikalium og avlúsingarevnum pr. aliðki pr. ár
- Nøgd av burturkasti, tilskilað slag og hvønn tað er latið til.
- Rakstrartrupulleikar/óhapp sum hava umhvørvisligan týðning.
- Onnur viðurskifti av umhvørvisligum týðningi.

4.5.2. Rakstarkrásetingarnar skulu til eina og hvørja tíð kunna síggjast av eftirlitsmyndugleikanum, og skulu goymast í minsta lagi 5 ár.

³ Dálkingaróhapp skulu eisini fráboðast til Løggregluna (dálking á landi) ella til Sjóbjargingarstøðina, MRCC-Tórshavn (dálking á sjónum).

4.6. Burturkast

- 4.6.1. Alt burturkast skal handfarast í samsvari við galdandi reglur um burturkast⁴, og skal latast til góðkendan móttakara.
- 4.6.2. Burturkast skal goymast í ílötum ella bingjum, sum eru egnað til endamálið, og skal standa soleiðis, at tað ikki elvir til dálking ella er til ampa.
- 4.6.3. Burturkast skal regluliga latast góðkendum móttakara, soleiðis at goymslurnar ikki gerast ov stórar.

4.7. Óljóð

- 4.7.1. Óljóð⁵ frá virkseminum má ikki fara upp um virðini í talvu 1.

Talva 1: Markvirði fyri óljóð - dB(A)

	mán – frí kl. 07 – 18 leyg. Kl. 07 - 14	mán – frí kl. 18 – 22 leyg. kl. 14 – 22 sunn- og hálgidagar kl. 07 - 22	Allar dagar kl. 22 - 07
Økið 1: Vinnuøkið, har larmandi virksemin kann fara fram	70 dB	70 dB	70 dB
Økið 2: Vinnuøkið, har minni larmandi virksemin kann fara fram	60 dB	60 dB	60 dB
Øki 3: Blandað bústaðar- og miðstaðarøki	55 dB	45 dB	40 dB
Øki 4: Bústaðarøki	45 dB	40 dB	35 dB

Markvirðini, sum eru sett í talvu 1, vísa, at um ein er staddur í t.d. økið 4, sum er bústaðarøki, millum kl. 22 - 07, er mest loyvda óljóð 35 dB frá virkseminum.

- 4.7.2. Um ampar verða av óljóði frá virkseminum, kann Umhvørvisstovan krevja óljóðsmátangar gjørdar, tó í mesta lagi einaferð um árið.
- 4.7.3. Um ampar verða av ljósum frá alivirkseminum, skulu neyðug tiltøk gerst.

5. Kæruvegleiðing

Henda avgerð kann, sambært § 66 í løgtingslóg nr. 134 frá 29. oktober 1988, um umhvørvisvernd, sum broytt við løgtingslóg nr. 128 frá 22. desember 2008, kærast til landsstýriskvinnuna við umhvørvismálum. Kæran skal sendast Umhvørvisstovuni, sum síðan sendir hana til landsstýriskvinnuna við neyðugum skjølum.

Kærufreistin er 4 vikur frá tí degi, umhvørvisgóðkenningin er almannakunngjørd. Um kærufreistin er úti ein leygardag ella ein hálgidag, verður kærufreistin longd til tann fyrstkomandi gerandisdagin.

Avrit: Sunda kommuna, Oyrarbakavegur 3, Postrúm 10, 400 Oyrarbakki
Eiðis kommuna, Brekkuvegur 37, 470 Eiði
Heilsufrøðiliga starvsstovan, Falkavegur 6, 2. hædd, 100 Tórshavn
Landslæknin, Sigmundargøta 5, Postrúm 9, 110 Tórshavn

⁴ Kunngerð nr. 147 frá 19. okt. 1995 um burturkast, broytt við kunngerð nr. 90 frá 28. sept. 2007

⁵ Ásett sum tað ekvivalenta, korrigeraða óljóðsstøðið í dB(A) í viðkomandi økjum sambært kommunalu byggisamtyktini.