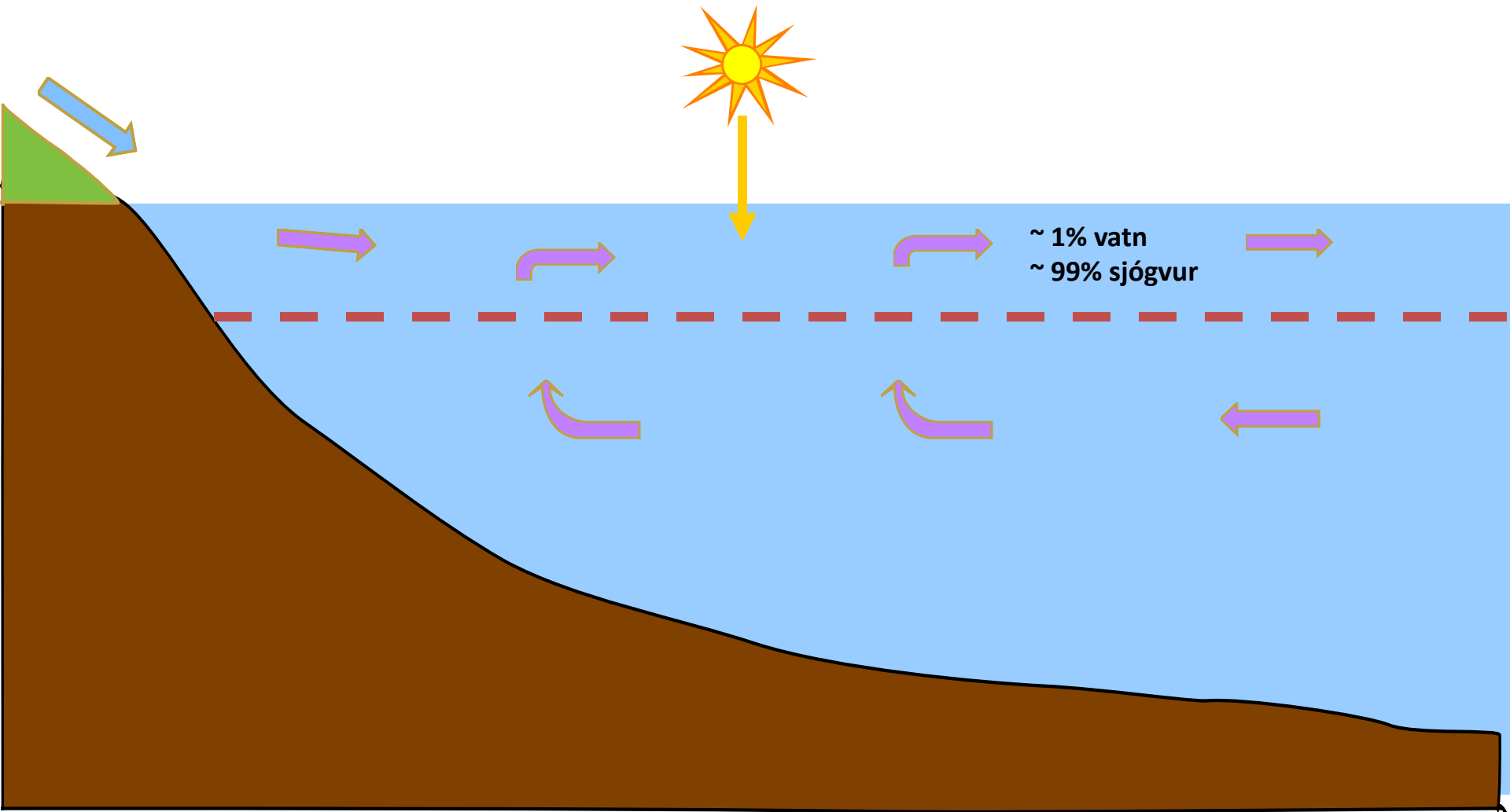


**Oxygentrot
og
botnurin
í firðum og sundum**

Eilif Gaard

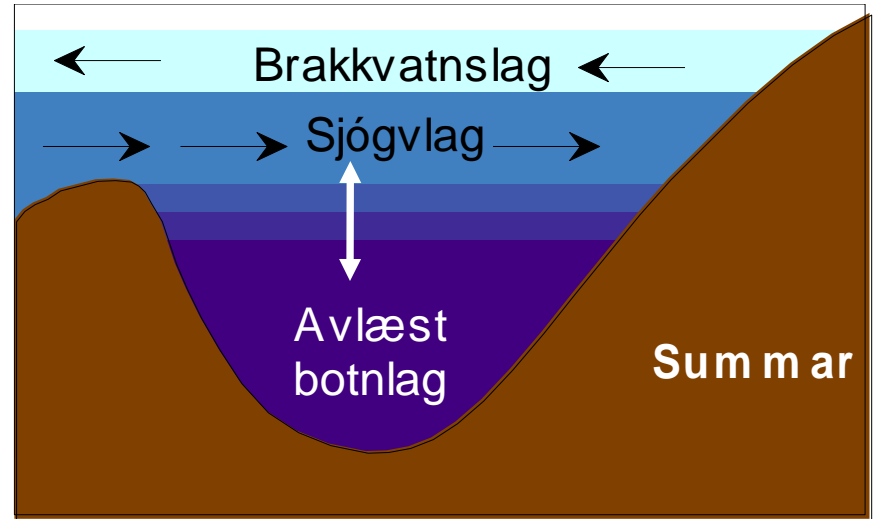
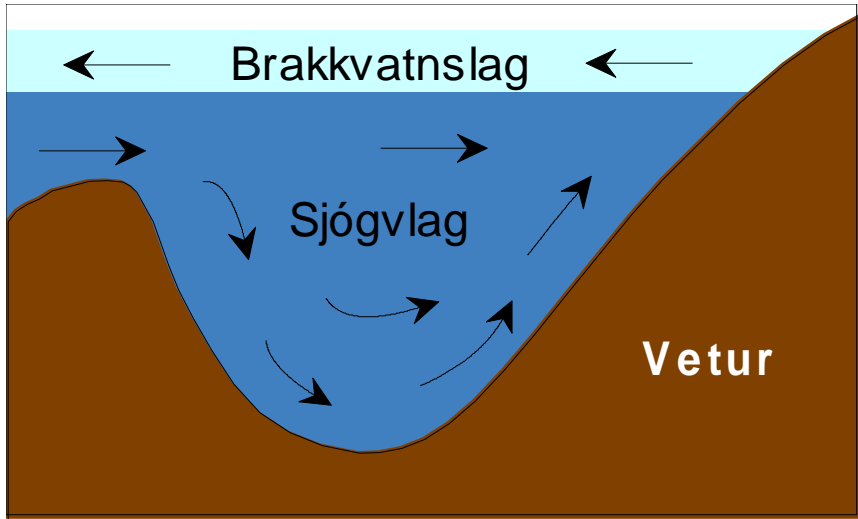
Havstovan

Rák í firðum: Ósarák

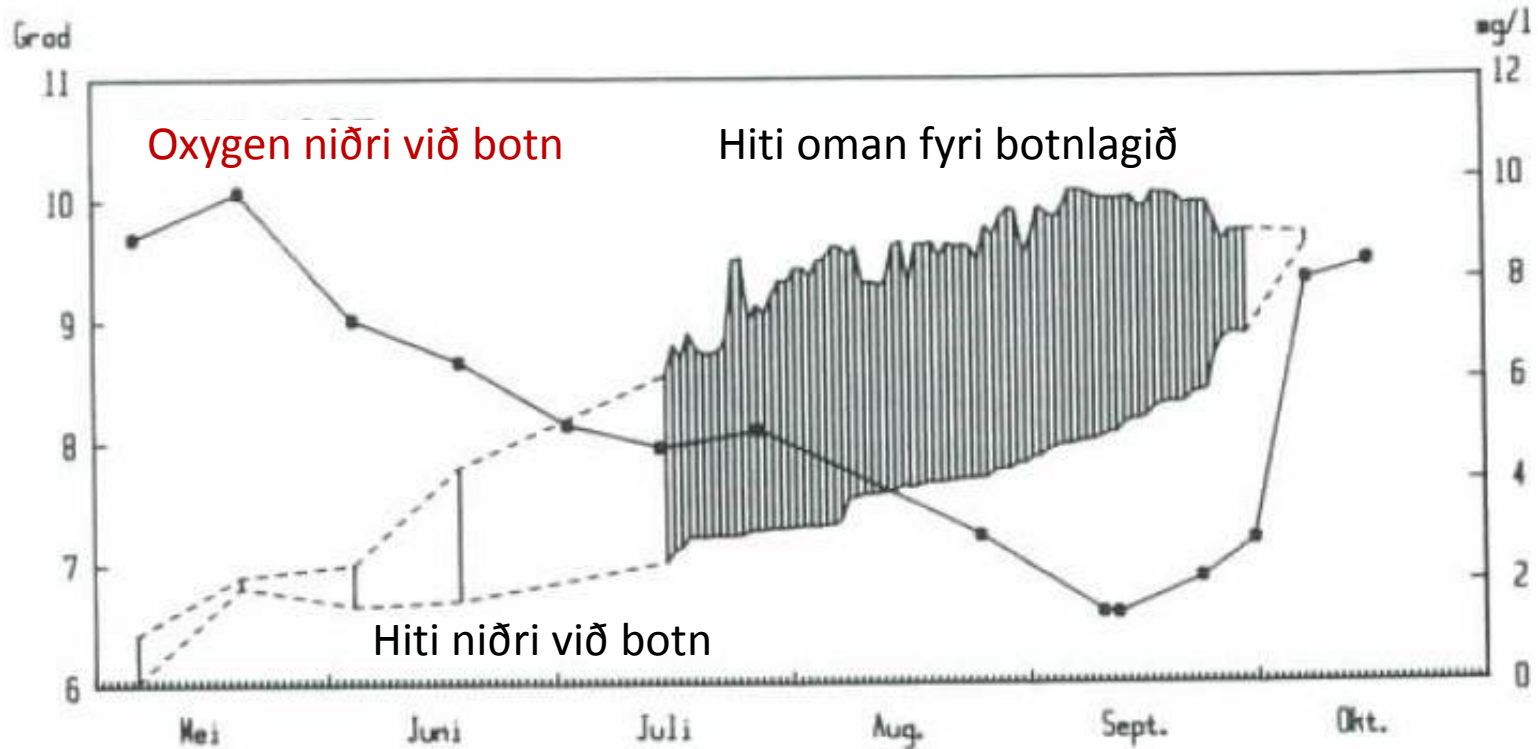


Gáttarfirðir

vetur og sumar

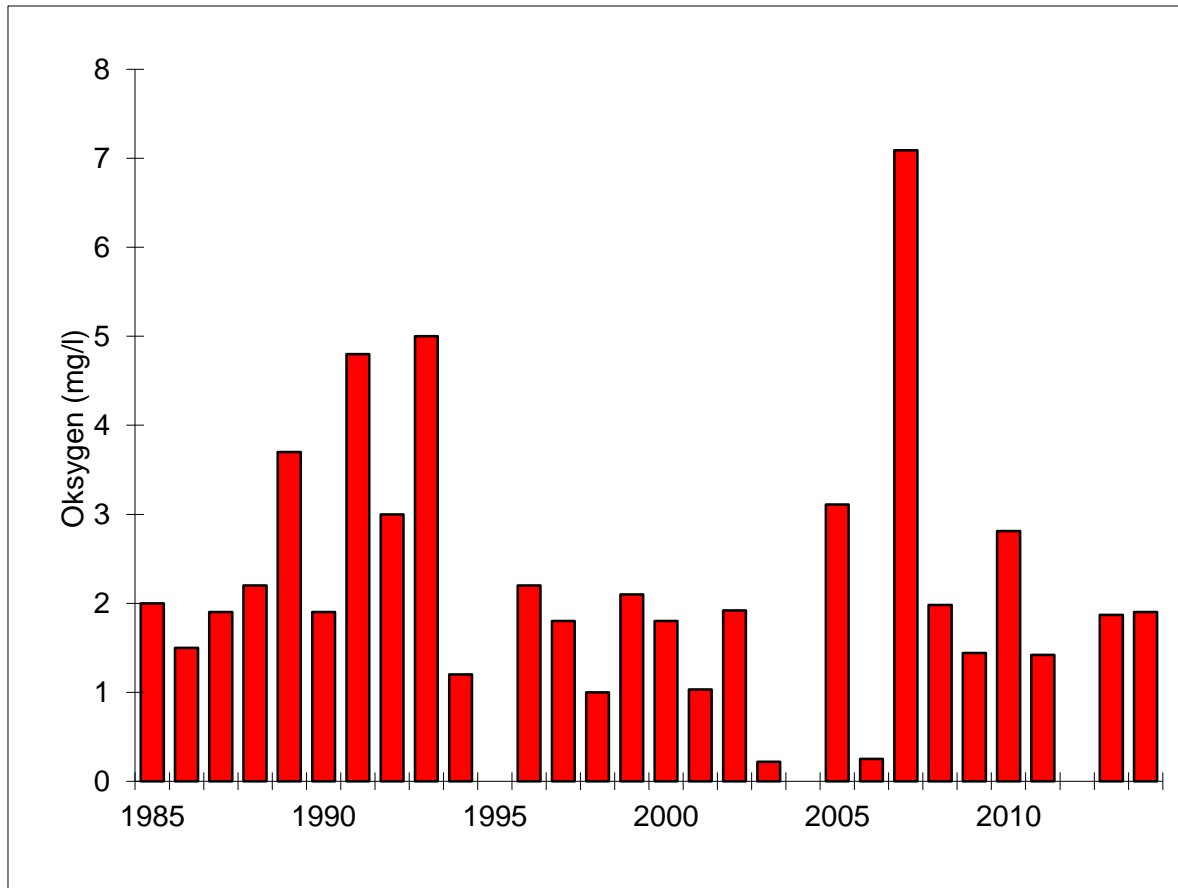


Oxygen og hitamunur millum botnlag og miðlag

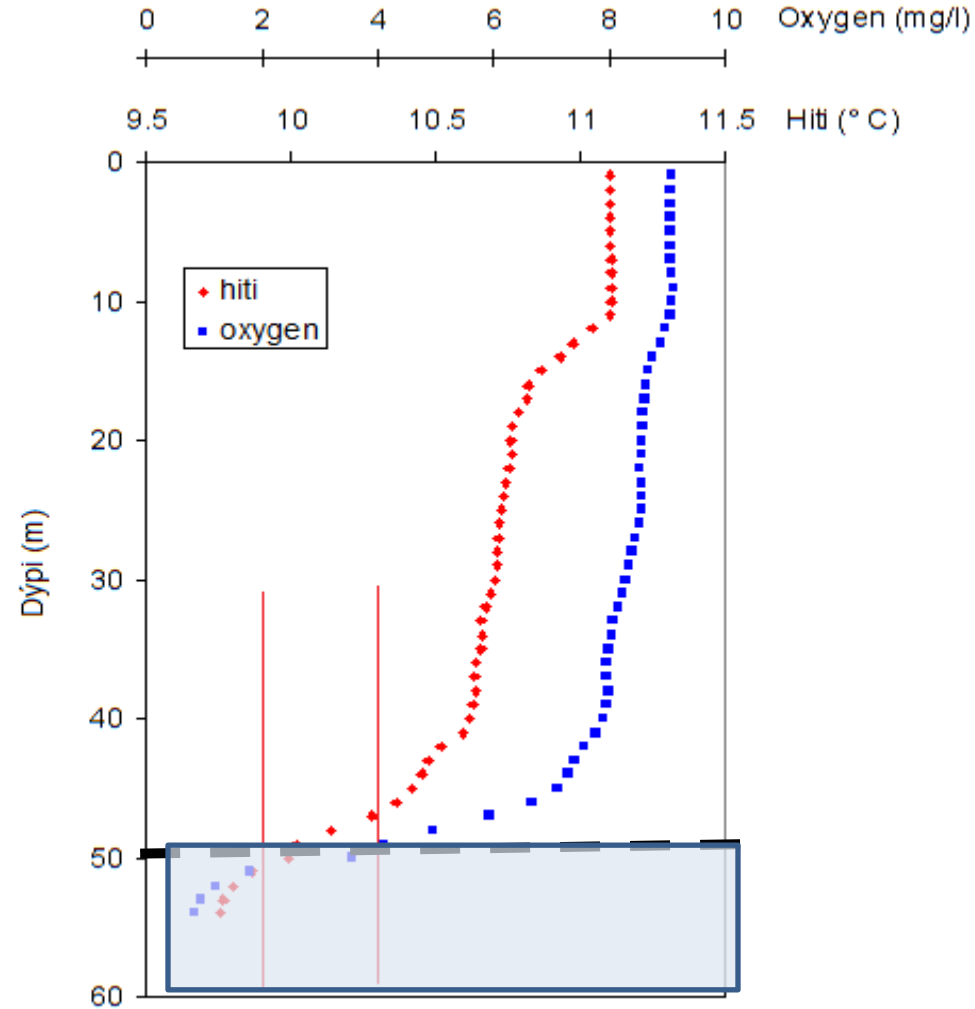
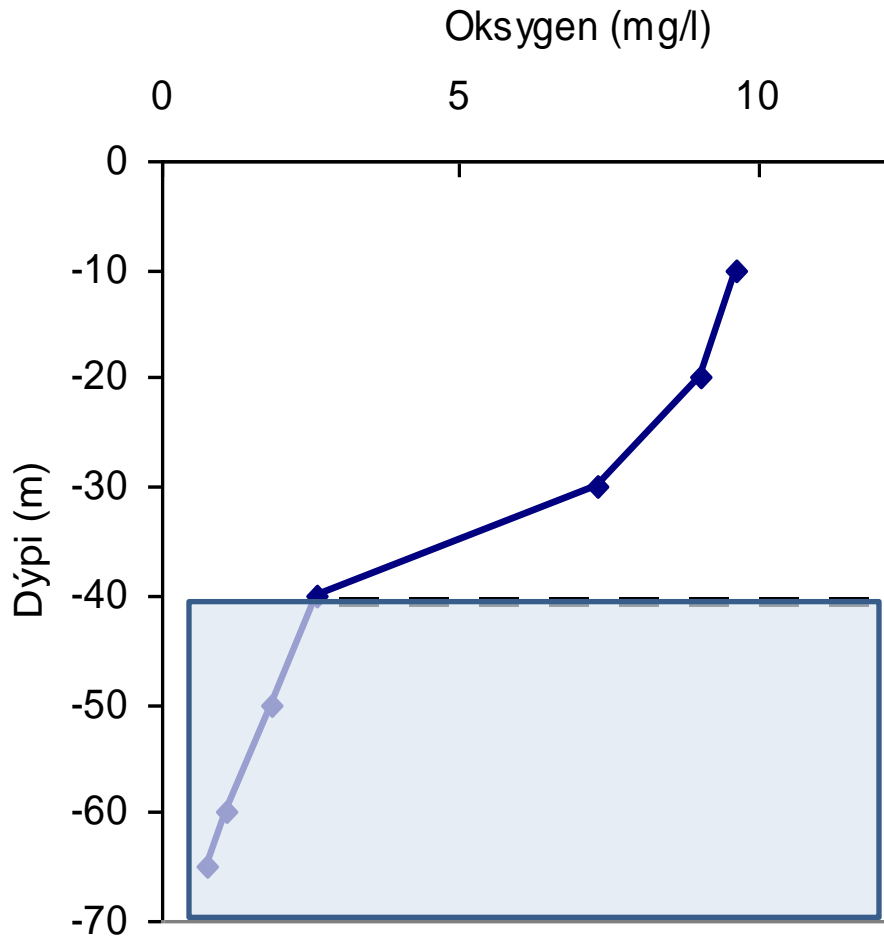


Oxygen, seint í august

Skálafjørður, 65 m dýpi



Hiti og oxygen í gáttarfirði

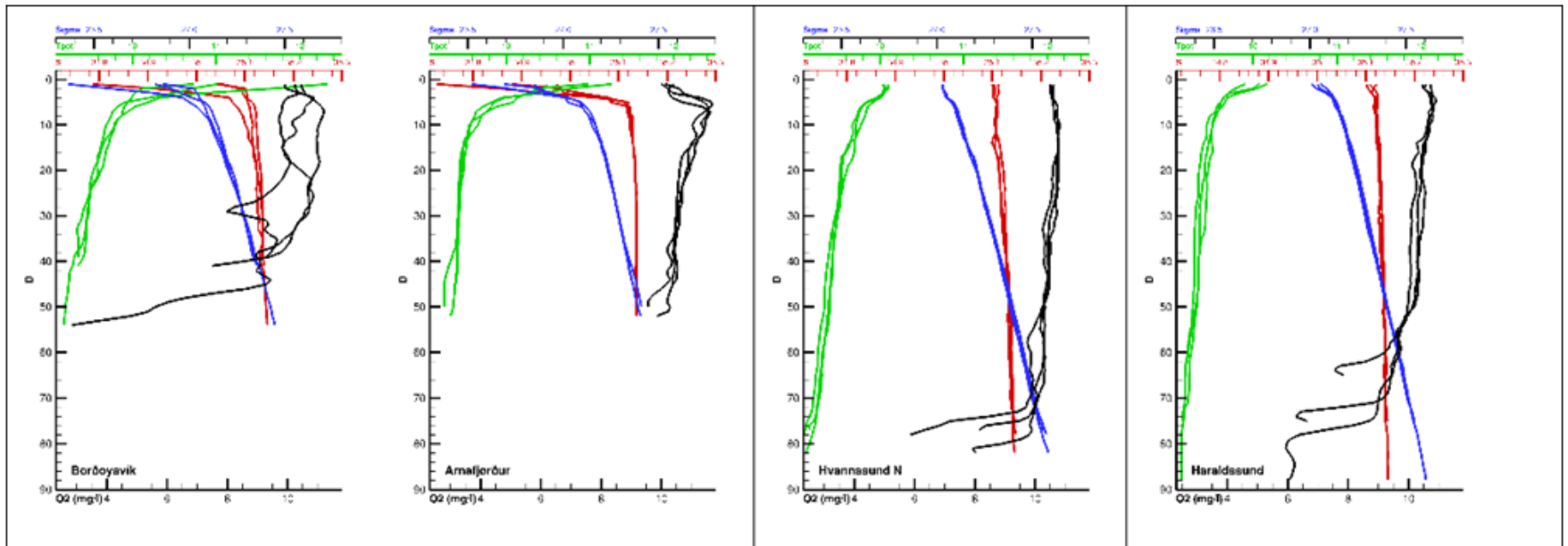


Føroyskir gáttarfirðir

- “Verðuligir” gáttarfirðir
 - Skálafjørður
 - Kaldbaksfjørður
 - Sundalagið norðan fyri Streymin
- Fleiri aðrir firðir eru við smærri grynnum, men hesir er bert avlæstir av og á og einans í stutta tíð (í liggjandi góðveðri).
 - Men: um hesin botnurin hevur fingið nógv lívrunkið tilfar, kann oxygeninnihaldið minka skjótt, av tí at tað avlæsta botnlagið er so grunt.

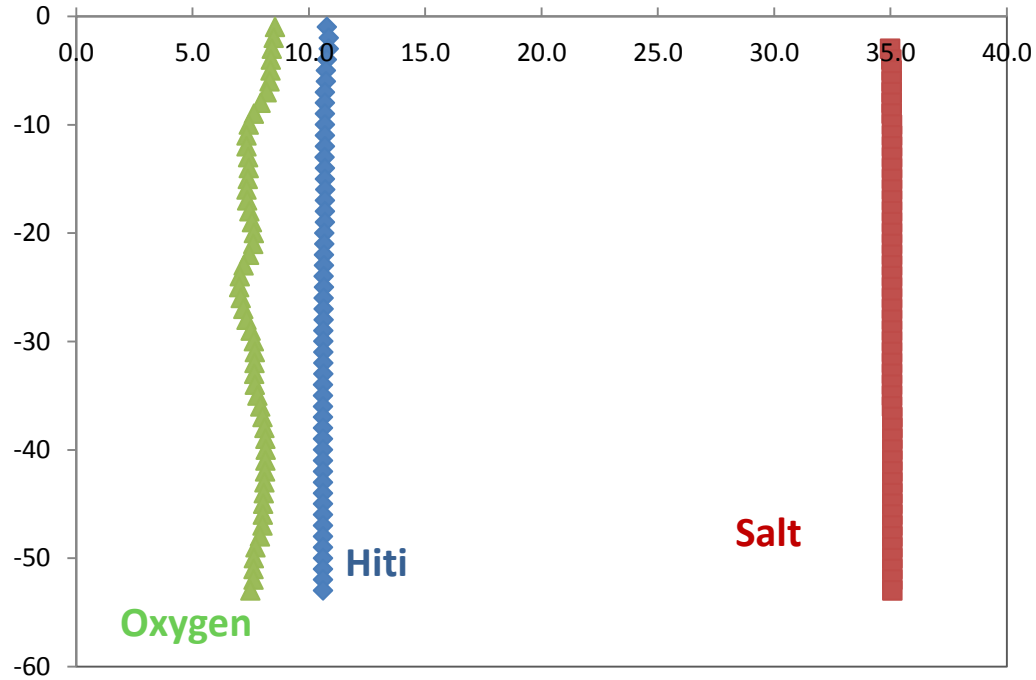
Norðoyggjar

9. juli 2014

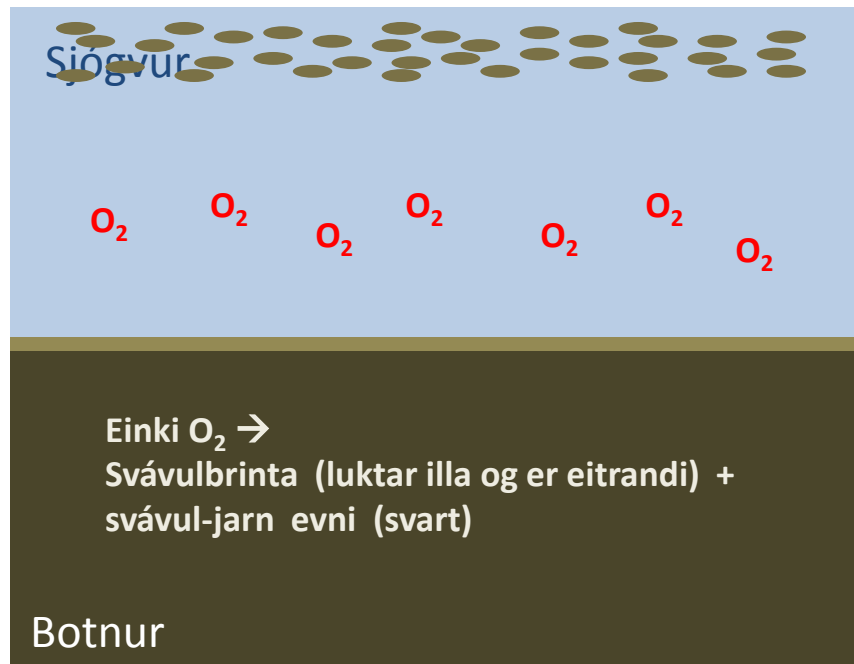


Borðoyarvík

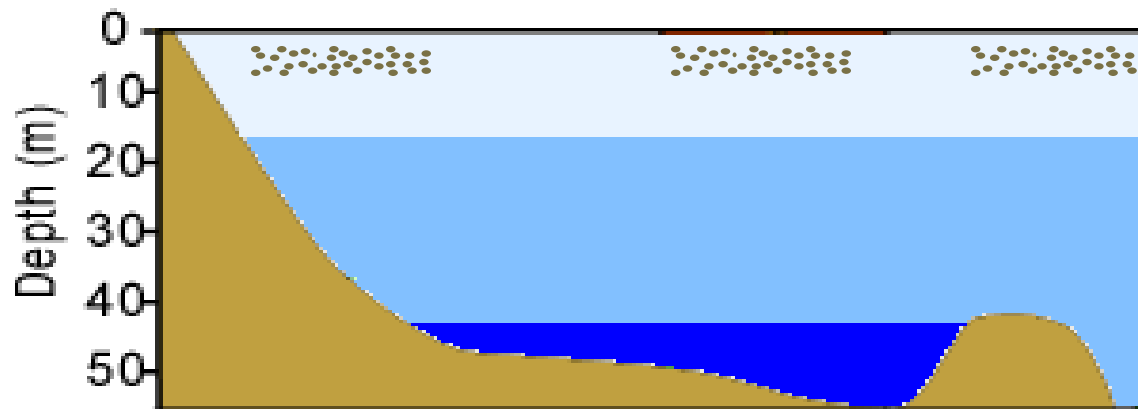
25. august 2014



Botnurin



Flutningur av lívrunnum tilfari (Resuspensión)



Tilfarið verður fyrri ein part
fært upp aftur í sjógvin
og spjatt longur niður
eftir síðunum

Friðarligt umhvørvi.
Tilfarið verður ikki ført hurtur

Rák og alda taka tilfarið
upp aftur og spjaða tað
yvir størri øki

Generelt

Firðirnir eru

- Ójavnir, alt eftir stödd og plasering
- Sera dynamiskir. Veðrið ávirkar.
- Ávirnanir frá ymiskum keldum kunnu vera ymiskar, bæði frá staði til stað og fra tíð til aðra í teimum einstöku firðunum
- Góðar kanningar eru gjórdar, ið hava givið okkum góða grundleggjandi vitan at byggja víðari á. Men lokal kvantifisering í teimum fjølbroyttu økjunum kring landið, er ikki møgulig, einans við verandi vitan sum grundarlag. Her er stórarbeiði at gera.

Krabbadjór

í firðum og sundum

Firðir og sund

- Ríkt plantu- og djóralív
 - Fjølbroytt búðki
 - Nógvur plantugróður, bæði á botni og uppi í sjónum
 - Uppvakstrarðki hjá fleiri av okkara fiskasløgum
- Men
 - Vitin um hvussu vistskipanirnar virka, er lítil

Krabbadjór, Chrustacea

- Nógv tann stórsti einstaki djórabólkurin í havinum.
- Krabbadjór eru allastaðni: í mórubotni, á harðbotni, beint yvir botnin, í tarabeltinum, á fóstum undirlendi, í fjøruni, parasittar og (serliga) uppi í sjónum.
- Støddin er frá ca 0.2 mm smátt plankton til krabbar uppá nakrar metrar.
- Hava skjel uttaná, ið verður skift út, so hvørt sum tey vaksa.
- Planktonisk larvufasa

Bentisk krabbadjór

- Hetta er tann bólkurin av krabbadjórum, ið er best kendur millum fólk
- Decapoda (tíggju bein)
 - Hummari (bert tað eina slagið, *Nephros norvegicus*)
 - Botnkrabbar (Fleiri sløg og stórt tal)



Krabbadjór beint yvir botnin, í fjøruni og ímillum taran

- Decapoda (tíggju bein)

- Rækjur.

- Fleiri sløg. Lítið er til í Føroyum



- Amphipoda

- Marflugur

- Fleiri sløg. Nógv er til



- Mysida

- Fleiri sløg eru.

- Óvist hvussu nóg er til



Krabbadjór uppi í sjónum

- Euphausida (Krill, Ljóskrabbi)
 - Óvist hvussu nógv er inni við land. Neyvan nógv.
 - Á víðum havi er sera nógv
- Amphipoda (marflugur)
 - Ókendar nøgdir inni við land.
 - Á víðum havi er nógv
- Copepoda
 - Nógv sløg og sera stórar nøgdir allastaðni
 - Tó er minni inni í firðum enn uttanfyri



Kopepodar

- Kvantitativt er hetta nógv tað mesta av øllum djóraæti
- Hevur avgerandi týdning sum føði hjá fiskalarvum og fiskayngli allastaðni (er harumframt høvuðsføði hjá planktonetandi fiski)



Vistskipanir inni við land

- Ríkt og fjölbroytt plantu- og djóralív
- Uppvakstrarøki hjá fleiri fiskaslögum
- Men:
- Sera lítil vitan er um, hvussu vistskipanirnar virka
- Heldur ikki er vitan um og í hvønn mun ein so stórir aktørur, sum alivinnan er, ávirkar (positivt ella negativt). Hetta er neyvan nøktandi fyri nakran - heldur ikki alivinnuna

Hvat er at gera?

- Grundleggjandi kanningar eiga helst at vera uppgávur hjá tí almenna. Men vit skulu ikki vænta, at átøk verða sett í verk frá almennari síðu. Um so var, hevði tað helst langt síðani verið gjørt.
- Hinvegin, so eigur leiklutin, ið alivinnan hevur í vistskipanunum, at vera uppgáva hjá alivinnuni sjálvari at dokumentera (samanber við t.d oljuvinnuna)

Uppskot

- Alivinnan setur á stovn ein grunn og flytir á hvørjum ári eina ávísa upphædd í grunnin eftir einum býtislykli, ið vinna sjálv kann semjast um (kann t.d. vera ein ávísur partur av søluni árið frammanundan)
- Søkjast kann úr grunninum um fígging til verkætlanir, ið eru relateraðar til alivinnuna, umhvørvið ella tær vistskipanir, ið alivinnan virkar í.
- Ein óheft nevnd tekur støðu til innkomnar umsóknir.