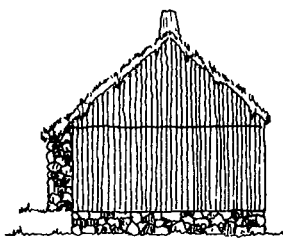
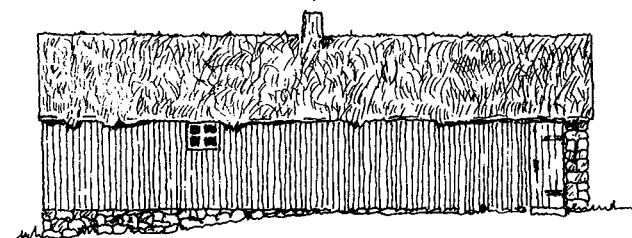


FYRI HANDAN DUNGA

TEKNAÐ EFTIR FRÁSÖGN FRÁ SIMONUHANSEN FØDD 1893, *Erik Hausson*.

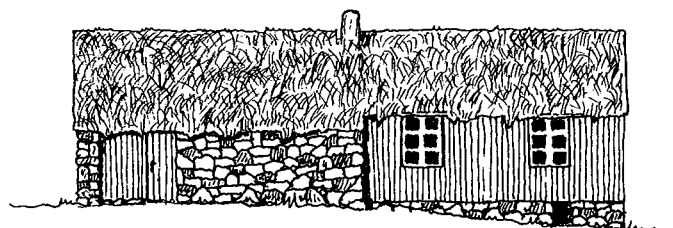
ENDI OMANEFTIR



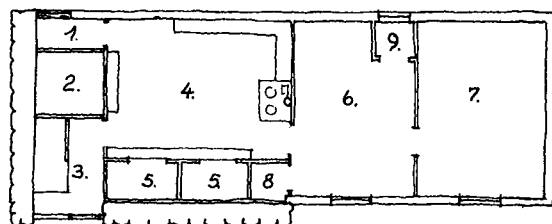
SÍÐA ÍMÓTI NORÐURSTOVU



ENDI NORÐUREFTIR



SÍÐA ÍMÓTI HAR YVURI



1. DYRNAR
2. TIL HOYGGJ
3. FJÓÐS
4. ROYKSTOVA
5. KOYGGJUR
6. OVARA KAMAR
7. NIÐARA KAMAR
8. KOVI
9. SPÍSÍKAMAR



c. Jóan Petur f. 1962.

d. Símun Andreas f. 1966.

e. Janus Suni f. 1968.

8. Jóan Jákup Hansen f. 1931, giftur í 1957 við Ranvá Lassen úr Víkunum, búgva í Gerðum.

Børn:

Símun Jákup f. 1960, Eyðfríð f. 1963.

9. Marita Hansen f. 1940, gift í Lingkjøping í Svøríki við Bengt Petterson.

Børn:

Stefan f. 1964, Susanne f. 1968.



UPPSALIR

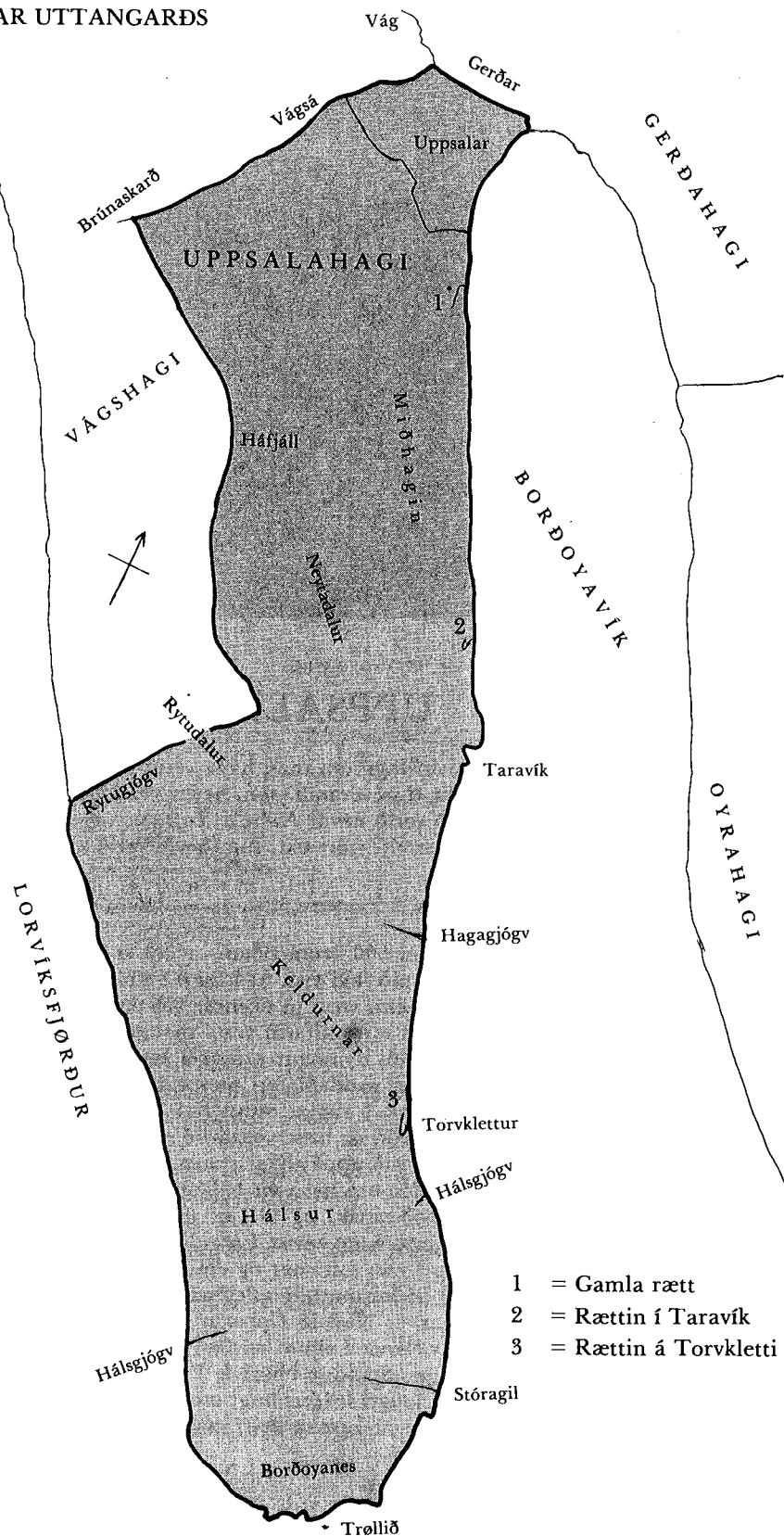
Upprunaliga búplássíð í hesum býlinginum man hava verið heilt niðri á bakkanum við Borðoyavík, beint niðri undir tí núverandi, sum hefur verið bústaður eini 500 ár í minsta lagi. Staðið hefur altíð verið nevnt *Niðri á Toftum*, og ein útgrefstur fyri nøkrum árum síðani avdúkaði her eitt stórt øki, sum hevði verið bygt í víkingatíðini og nakrar øldir seinni.

Inngangur

Men búplássíð er frágingið fyri eini 500 árum síðani—. Nú er niðara síða á húsunum farin í havið, men fyri tað er tað ikki vist, at húsini í síni tíð vórðu bygd skilaleysa nær bakkanum. Landnámsmenn vóru jú ókendir við tey serligu viðurskiftini í teirra nýggja heimstaði, við hvussu leyst tilfarið var í mongum bakka inni á fjørðunum, hvussu lættliga ein áhaldandi dyningur skarvaði burtur av bakkanum, mól tilfarið sundur, flutti tað burtur og ruddaði fyri næsta álopi—. Kann vera húsini longu vóru flutt haðani, áðrenn nakað var at óttast fyri frá sjónum; hvør veit, um ikki ein hervilig sjúka rak tey av garði, og næsta ættarlið setti seg á aðrar steinar.

Greitt svar fáa vit neyvan nakrantíð uppá slíkar spurningar. Tað einasta vit síðan hava fingið at vita er, at í 1500 talinum hava vit býlingarnar; Uppsalar, Gerðar og Vág, sum allir eiga jørð við Borðoyavík, og at tær umtalaðu toftir liggja mitt í Uppsalabø. Sjálvt búplássíð á Uppsølum hefur í søguligari tíð liggið uppi á einum lítlum flata, eini 50 metrar hægri enn toftirnar og eini 200 m vestari. Her er besta útsýnið í øllum býlingunum yvir báðar innsiglingseidarnar, bæði norðan- og sunnanífrá og lætt at koma til rýmingar—. Navnið Uppsalar, sum hjá okkum altíð verður framborið »Ussalar«, er annars væl kent í øllum norðanlondum og merkir bert salurin ella húsíð, ið liggur høgt uppi. Staddur Niðri á Toftum er navnið Uppsalar so statt eyðskilt, og har nýtist ongin longri frágreiðing; men av tí at Uppsalar eisini liggur hægri enn hinir býlingarnir, fáa vit kanska fleiri mogleikar—.

UPPSALAR UTTANGARÐS



Áseyðatalið í Uppsalahaga var eftir tí gomlu taksatiónum 280, men er nú 328.

Kenning:

Fyri heiman (Vágsá-Miðhagin)	70 áseyð
Gongan í Taravík (Miðhagin-Hagagjógv)	70 áseyð
Stakhálmvørkin	8 áseyð

Feli:

Keldugongan (Hagagjógv - Stóragil)	66 áseyð
Líðagongan (Stóragil - Ritugjógv)	114 áseyð
<u>Tilsamans</u>	<u>328 áseyð</u>

Í einbýttum høgum ella har, sum alt er í kenning, skuldi ikki nakrir trupulleikar staðist av at býta seyðin, so at hvør fekk tað, hann átti. Øðrvísi er í høgum, har feli er og ognin smábýtt, sum til dæmis á Uppsølum, har helvtin av seyðinum er feli og eigarnir eini 60-70 í tali Her krevst bæði vit og skil, um hvør skal fáa sítt, ikki bert í mongd, men eisini í góðskul Ein roknimeistari hevði staðið púra hjálparleysur, um hann hevði dit tað seg fram til at loyst hesa uppgávu, meðan ein ólærdur seyðamaður loysir hana væl og virðiliga, og tað so lættskilt, at øll kunnu fylgja við, hvussu býtið fer fram frá byrjan til enda.

Vit fara á rættina at hyggja at, hvussu býtt verður—. Teir hava verið á fjalli í skurð í felanum og 84 koma til býtis. Hagin er jú $15\frac{1}{2}$ mørk, men av tí at Hálmvørkin er í kenning, skal her bert býtast til 15 merkur ella 240 gyllin.

- býtið: 84 seyðir: 2 = 42 seyðir = 120 gyllin = $\frac{1}{2}$
- býtið: 42 seyðir: 3 = 14 seyðir = 40 gyllin = $\frac{1}{6}$

Á Uppsølum liggur best fyri hjá hvørjum at fáa sítt bæði uttan- og innangarðs, um býtt verður í sættingar; tað er nú gjørt, og her hava vit so 6 partar og 14 seyðir í hørjum parti. Tvey hús taka til 40 gyllin hvørt og fara við hvør sínum sættingi. Nú eru 4 partar eftir at býta millum smærri ognarmenn, sum taka seg saman eftir hóskandi gyllinatali, so teir, fáa býtt seg leysar—. Eftir eru t.d. 5 smáir ognarmenn, sum tilsamans eiga 10 gyllin ella $\frac{1}{24}$ part.

- A eigur 2 gyllin
- B eigur 2 gyllin
- C eigur 2 gyllin
- D eigur 1 gyllin
- E eigur 3 gyllin

Hesir taka ein sættapart og býta.

- býtið: 14 seyðir: 2 = 7 = 20 gyllin = $\frac{1}{12}$
- býtið: 7 seyðir: 2 = $3\frac{1}{2}$ seyð = 10 gyllin = $\frac{1}{24}$

Nú mega teir fletta upp, og lata krovini hanga til jóla, tá ið endaliga býtið skal fara fram. Sum kunnugt skal krovíð limast sundur í 20 stykkir, og hesir 5 býta tí síni $3\frac{1}{2}$ krov ella 70 stykkir í helvt.

- býtið: $3\frac{1}{2}$ krov: 2 = $1 + \frac{1}{2} + \frac{1}{4} = 1\frac{3}{4}$ krov = 5 gyl. = $\frac{1}{48}$.

Nú liggur væl fyri hjá teim 5 at gera endaligt býti: A + E taka til 5 gyllin og býta sínammillum $1\frac{3}{4}$ krov ella 35 stykkir.



Útsýnið er frá líkt á Uppsólum; her sæst öll bygdin, út eftir Vánni og Borðoyavík; býlingurinn í Gerðum liggur enn — myndin er tikin um 1935— leysur frá hinum partinum av bygdinni. Fremst á bílætinum oman móti Víkinu liggja toftirnar frá Víkingatíðinni.

6 býtið: A fær $\frac{2}{5}$ av 35 stykkjum = 14 stykkir
 E fær $\frac{3}{5}$ av 35 stykkjum = 21 stykkir
 B fær $\frac{2}{5}$ av 35 stykkjum = 14 stykkir
 C fær $\frac{2}{5}$ av 35 stykkjum = 14 stykkir
 D fær $\frac{1}{5}$ av 35 stykkjum = 7 stykkir
 70 stykkir

Táið kroið undir seinasta býtinum verður limað sundur millum teir 5, skal ikki bert ansast eftir talinum á stykkjum, men eisini eftir góðskuni, og tað verður undir øllum býtinum gjørt á tann hátt, at annar parturin býtir, meðan hin tekur og næsta ár verður alt øvugt. Tað verður heldur ikki hildið at vera rudduliga býtt, um kroið verður óneyðuga nógv karvað sundur—.

Soleiðis hefur mannagongdin verið alt tað, menn vita um. Seyðabýtið hava vit altíð roknað uppí tann óforgongiliga, rótføroyska siðarvin—. Men gakk! So sanniliga hefur ein nýggj tíð, eitt nýtt ættarlið, sum ræðist at knossast at bera, og sum er so humant móti seyðinum, at hann hvørki kann handlast ella bindast niður, tíansheldur berast, sum ikki smæist at taka mekanisk amboð, sum rennistrong, krana, maskinbát— ja, lummaroknimaskinur til hjálpar, fyri at fáa fjallgonguna og býtingina frá hondini og tað við ein glans.

Tað er serliga í óhøgligum høgum, at hesin nýggi fjallsiður hefur tikið seg upp. Men tað, sum er mest áhugavert í hesi nýskapan, er býtið, sum í fyrstu syftu fæst nógv skjótari frá hondini enn eftir tí gamla mátanum.

NÝGGJA BÝTIÐ:

Úr rættini verður seyðurin í einum hartil seymaðum posa lyftir upp undir rennistrongin, samstundis vígaður og fær ein seðil við nummari og vekt hongdan um hálsin. Eftir stronginum fer hann oman á bakkatromina, haðani í krana sígdur niður í bátin, forður inn á Víkina og leiddur inn í eitt neyst.

Tikið í skurð í felahaganum Syðrulið 1975.

Á rættini verður t.d. hesin listin skrivaður listi A.

Listi A (Lívandi vekt)

Veðurlomb		Veðurlomb		Gimburlob	
Nr.	Vekt	Nr.	Vekt	Nr.	Vekt
201	82	227	72	230	53
202	86	228	83	231	64
203	85	229	70	232	55
204	75	249	71	233	63
205	74	251	84	234	43
206	72	252	81	235	64
207	83	253	64	236	54
208	62	254	69	237	69
209	82	255	85	238	67
210	46	256	72	239	55
211	70	257	85	240	56
212	58	259	70	241	73
213	82	260	85	242	70
214	83	263	72	243	65
215	62	264	64	244	70
216	72	266	56	245	75
217	74	270	83	246	70
218	79	271	72	248	56
219	76	272	80	250	59
220	80	273	80	261	54
221	69	274	78	258	68
222	86	275	84	262	60
223	80	276	90	265	62
224	82	277	85	267	48
225	74	278	80	268	48
226	77	279	73	269	62
		280	83	281	66

Fjallskipanin fer nú øll til hús at fáa sær døgverða; tveir av monnunum taka lista A við sær og taka skurðin sundur eftir honum í sættingar, hvarvið teir fáa lista B. So stutt er høvuðsbýtið frá hondini — tey býtini, sum eru merkt 1 og 2 í tí gamla býtinum—. Framhaldandi býtini í smærri partar enn sættingar verða gjørd uppá gamla mátanum.

Listi B (Livandi vekt)

1. sætta-partur		2. sætta-partur		3. sætta-partur		4. sætta-partur		5. sætta-partur		6. sætta-partur	
Nr.	Vekt	Nr.	Vekt	Nr.	Vekt	Nr.	Vekt	Nr.	Vekt	Nr.	Vekt
203	85	207	83	209	82	213	82	214	83	224	82
280	83	275	84	270	83	257	85	257	81	251	84
223	80	228	83	255	85	201	82	277	85	260	85
278	80	272	80	273	80	220	80	218	79	274	78
226	77	225	74	217	74	204	75	205	74	219	76
279	73	206	72	216	72	227	72	263	72	271	72
211	70	221	69	254	69	264	64	256	721	229	70
283	69	253	64	244	70	247	77	246	70	245	75
231	64	282	67	281	66	238	67	237	69	251	68
239	55	233	63	235	64	248	65	265	62	269	62
212	58	240	56	248	56	215	62	241	73	262	60
261	54	266	56	208	62	232	55	230	53	250	59
242	70	249	71	236	54	267	48	268	48	234	43
Íalt	918	922		917		914		921		914	

Fyrimunurin við tí nýggja býtinum er fyrst og fremst skjóttleikin — og tapið?: tann persónliga kapping um metingarevni hjá tí, sum býtur og tí, sum tekur; tann kappingin gav altíð flettingini eina sermerkta hugfarsliga spenning —.

INNANGARÐSJØRÐIN

Sum tað skilst av innganginum er neyvan nakar ivi um, at »Uppsalar« verður at rokna millum fyrndarbýlingarnar í Føroyum. Tann gamli býturin er eins og hagin 15^{1/2} mörk og liggur fram við Víkini. Tað er líkt til, at vestari partur av bønnum, har toftirnar eru, kundi verið elstur, og at bøgardurin við tíðini varð fluttur eystur eftir; t.d. hómast eitt garðlag oman við Sýlamörk, og uppafur eystari er Garðamörk, men har sæst tó onki til nakran garð nú —. Matrikuleringin av tí gamla bønnum skilir ikki millum eystara og vestara part, so tað innangarðsbýtið, sum tá var, er gjørt eftir, at eystari partur varð innlagdur, men undan matrikuleringini í 1870. Í 1681 nevnir tingbókin Sýlamörk (Syllemark) og, at Magnus á Skála og fedrar hövdu átt jørð har í meir enn 100 ár — t.v.s. at Sýlamörk hevði verið ogn tá —.

Øll jørðin á Uppsølum tykist hava verið ogn langt upp í miðöldina, men í 14. og 15. öld eru nakrar merkur seldar ella latnar til Munkelívs Kloster við Bergen, og tað eru tær, sum seinni verða kongsjørð.

11 av teim 15^{1/2} merkrum eru framvegis ogn, meðan 4^{1/2} mörk er kongs.

Ognarjorðin:

	Merkur	Gyllin	Kúfóður
Gunnadeild	1	6	1
Hanusarjorð		12	5/8
Sissalajorð		9 ^{1/4}	3/4
Syðra Samogn		6	1/4
Stuttuteigar		10	3/8
Langteigar		5	1/5
Sandheyggur		2	1/18
Ellisdeild		9	3/8
Toftin		6 ^{1/2}	1/3

Vørgunnarheyg	2	1/12
Norðara Samogn	6	1/5
Grøgarsajorð	7 ^{1/4}	1/4
Tungan	4	1/5
Skarðsdeild	12	3/4
Deildin	3 ^{1/2}	3/8
Rakulsjorð	3	1/8
Supannasleivin	4	1/3
Dalurin	13	1
Dalsmannajorð	2	1/8
Yvir á Bø	11	5/8
Múlagentujorð	4	1/3
Brynhildarjorð	5	1/4
Garðamörk	1	0
		5/8

Kongsjorðin:

	Merkur	Gyllin	Kúfóður
Vestara Hornmörk	1	0	3/4
Apaldamörk	1	0	5/8
Kongsáttatiálin		4	1/5
Klingrugarður		4	1/6
Eystara Hornamörk	1	0	5/8
Sýlamörk	1	0	3/4
	4	8	

4 merkur av kongsjorðini er sum sagt gomul, klosturjorð, meðan hálmörkin er vanlig panti- ella kongsjorð.

Blaða vit gjøgnum jarðabøkurnar, sæst beinanvegin ein øgilgur munur á navnatilfarinum á kongs- og ognarjorðini. Stundum eru heil festir, eisini stór festir, hvar heilt fá nøvn av týðningi eru í kongsbønnum og so lýsa tey bara lendi ella útsjón sum t.d. Úti við Garð, Gilmörk, Tungan o.s.fr. Men fara vit til ognarjorðina, er myndin heilt øðrvísi; her yður av nøvnum, og fleiri av teim eru so sanniliga tankavekjandi. Vit finna her t.d. fleiri forn norrøn fólkanøvn: Gunni, Ellind, Vørgun (Gunvør) og Brynhild —. Av nøvnum frá miðöldini við bíbilsium uppruna finna vit Hanusarjorð, Sissalajorð, Grægarsajorð, og Rakulsjorð. Restin eru nøvn, av tí vanligu slagnum, sum lýsa útsjón ella legu.

Ein av kongsmerkurum á Uppsølum hevur kortini tað óvanliga navnið Abbaldamörk. Hetta er ein av teim fyra merkrum, sum Munkelívs klostur við Bergen átti í miðöldini, og hava fólk sett navnið Abbald í samband við »Abbed«, tað er fyrstøðumaðurin á einum klostri. Annars sigur navnatilfarið okkum frá einum býti av bønnum, sum má liggja langt afturi í tíðini, og at eigararnir tá hava fingið jorð sína lagda saman á einum stað; tað vit nú kalla ein útskifting. Eigarnir hava fingið sítt markatal býtt burturúr og jorðin navn hansara. Onnur nøvn sum t.d. samognin vísa á jarðir, har fleiri smáeigarar eru lagdir saman, soleiðis sum vit eisini kenna tað aðrasteðs frá.

Tað er ógvuliga tíðliga, at uppsalamenn eru farnir at vaksa um bøn og leggja inn av haganum. Óivað hava teir smærri ognarmenninir trúst harðast á her, og tey fyrstu innleggini t.d. Fornin og Brekkurnar skulu vera gjørd fyrri ár 1800, og mitt í 1800-talinum varð longu so nógv lagt inn, at tann gamli býturin var fimmfaldaður í vídd, meðan at kalla onki var innlagt í hinum býtinginum, har alt er kongsjorð.

Gamalt var at rokna eina mörk undir kúnna, men um ár 1900 var longu so nógv velt upp úr haga, at teir fingur kúnna undan á 4 gyllin t.v.s. teir fingur 4 ferðir so nógv gras sum áður.